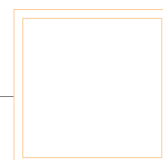


**OCENA STANU PSYCHICZNEGO  
POPULACJI W REGIONIE ŚLĄSKIM  
- WSKAŹNIKI HOSPITALIZACJI**



## SPIS TREŚCI

Wstęp.....	1
Terminy.....	2-3
Leczeni ogółem i po raz pierwszy w leczeniu ambulatoryjnym (PZP, PO, PU) w 2003 roku według rozpoznań wskaźnik na 100 tys. ludności .....	4
Chorzy (osoby) leczeni z zaburzeniami psychicznymi.....	4
Leczeni wg województw i wieku w 2003 roku - wskaźnik liczony na 100 000 ludności .....	5
Zakłady psychiatryczne opieki całonocnej chorzy leczeni w psychiatrycznych oddziałach całonocnych.....	5
Zatrudnienie we wszystkich oddziałach* szpitali psychiatrycznych i ośrodków odwykowych (bez oddziałów psychiatrycznych i odwykowych w szpitalach ogólnych).....	6
Zakłady psychiatrycznej opieki całonocnej .....	7
Zatrudnienie w oddziałach psychiatrycznych i ośrodkach odwykowych ( bez oddziałów psychiatrycznych i odwykowych w szpitalach ogólnych) - zakłady opieki całonocnej według rodzaju zakładu w 2003 roku .....	9
Zakłady psychiatrycznej opieki całonocnej- łóżka.....	10
Personel działalności podstawowej -2002- 2004 .....	12-14
Mieszkańcy województwa śląskiego hospitalizowani w szpitalach psychiatrycznych i oddziałach psychiatrycznych szpitali ogólnych w woj. śląskim w latach 2002 – 2004 .....	15
Hospitalizowani w szpitalach i oddziałach psychiatrycznych woj. śląskiego w latach 2002 – 2004.....	16
Pacjenci hospitalizowani w oddziałach całonocnych w szpitalach psychiatrycznych i oddziałach psychiatrycznych szpitali ogólnych w woj. śląskim w latach 2002 – 2004 .....	17
Mieszkańcy województwa śląskiego hospitalizowani z powodu upośledzenia umysłowego (F70-F79) w szpitalach psychiatrycznych i oddziałach psychiatrycznych szpitali ogólnych woj. śląskiego w latach 2002 – 2004 .....	18-21
Pobyty pacjentów 1,2,3 dniowe wg oddziałów w latach 2002-2004.....	22-24
Mieszkańcy województwa śląskiego hospitalizowani z powodu zaburzeń osobowości i zachowania dorosłych (F60-F69)w szpitalach psychiatrycznych i oddziałach psychiatrycznych szpitali ogólnych woj. śląskiego z podziałem na płeć oraz grupy wiekowe w latach 2002-2004.....	25-27
Pacjenci hospitalizowani wg klas w szpitalach psychiatrycznych i oddziałach psychiatrycznych szpitali ogólnych w latach 2002 –2004 .....	28
Mieszkańcy województwa śląskiego hospitalizowani z powodu reakcji na ciężki stres i zaburzeń adaptacyjnych w szpitalach psychiatrycznych i oddziałach psychiatrycznych szpitali ogólnych woj. śląskiego w latach 2002 – 2004 .....	29
Pacjenci hospitalizowani z powodu schizofrenii (F20.0-F20.9) w szpitalach psychiatrycznych i oddziałach psychiatrycznych szpitali ogólnych woj. śląskiego w latach 2002 – 2004.....	30
Mieszkańcy województwa śląskiego hospitalizowani z powodu schizofrenii (F20.0-F20.9) w szpitalach psychiatrycznych i oddziałach psychiatrycznych szpitali ogólnych woj. śląskiego w latach 2002 – 2004.....	31
Mieszkańcy województwa śląskiego hospitalizowani z powodu zaburzeń psychicznych i zaburzeń zachowania spowodowanych używaniem środków (substancji) psychoaktywnych ( z wyjątkiem używania alkoholu i palenia tytoniu)w szpitalach psychiatrycznych i oddziałach psychiatrycznych szpitali ogólnych woj. śląskiego w latach 2002-2004 .....	32
Mieszkańcy województwa śląskiego hospitalizowani z powodu zaburzeń psychicznych i zaburzeń zachowania spowodowanych używaniem środków(substancji) psychoaktywnych (z wyjątkiem używania alkoholu i palenia tytoniu) w szpitalach psychiatrycznych i oddziałach psychiatrycznych szpitali ogólnych woj. śląskiego z podziałem na grupy wiekowe w latach 2002 – 2004 .....	33
Mieszkańcy województwa śląskiego hospitalizowani z powodu zaburzeń nastroju (F31-F34) w szpitalach psychiatrycznych i oddziałach psychiatrycznych szpitali ogólnych woj. śląskiego w latach 2002 – 2004.....	34
Wykształcenie pacjentów hospitalizowanych w szpitalach psychiatrycznych i oddziałach psychiatrycznych szpitali ogólnych woj. śląskiego w latach 2002 – 2004 .....	35
Pacjenci hospitalizowani z powodu zaburzeń psychicznych i zaburzeń zachowania w szpitalach psychiatrycznych i oddziałach psychiatrycznych szpitali ogólnych w woj. śląskim w 2004 roku.....	36
Hospitalizowani w szpitalach psychiatrycznych i oddziałach psychiatrycznych szpitali ogólnych w woj. śląskim w latach 2003- 2004 ogółem i po raz pierwszy- współczynniki hospitalizacji liczony na 100.tys mieszkańców .....	37
Mieszkańcy województwa śląskiego hospitalizowani z powodu zaburzeń psychicznych i zaburzeń zachowania spowodowanych użyciem alkoholu w szpitalach psychiatrycznych i oddziałach psychiatrycznych szpitali ogólnych woj. śląskiego w latach 2002 - 2004.....	38
Komentarz statystyczny.....	39-42

## Wstęp

Człowiek żyjący na początku XXI wieku jest narażony na szereg niebezpieczeństw, które w sposób bardzo negatywny oddziałują na jego psychikę i zdrowie fizyczne. Zagrożenia te mają różną postać, na świecie rozpoczęła się psychoza strachu - nikt nie może czuć się bezpieczny, każdy żyje ze świadomością, że jest narażony na biologiczny lub chemiczny atak, środki masowego przekazu dodatkowo potęgują to uczucie. Ludzie się boją, martwią się, co będzie jutro.

Badania statystyczne wskazują na wzrost liczby osób cierpiących na wszelkiego rodzaju nerwice. Człowiek XXI wieku kojarzy się z osobą zabieganą, świat w bardzo szybkim tempie idzie do przodu. Niektórzy nie są w stanie wytrzymać tempa, tego pędu do przodu, wielu jest sfrustrowanych, żyjących w ciągłym napięciu, żyjących w stresie, niepewności jutra.

Jest także wiele osób, które nie przystosowały się do nowej sytuacji ekonomicznej. Mowa tu o bezrobotnych, których nowa rzeczywistość przerasta, czują się oni osamotnieni, zagubieni, często "lądują" na ulicach, straciwszy dorobek całego życia. Inni z kolei walczą o pracę, walczą w pracy o bardziej opłacalne stanowisko, o lepszą płacę, walczą o godny byt swoich rodzin.

Specjaliści zgodnie twierdzą, że mamy coraz więcej powodów, by martwić się o stan naszego zdrowia psychicznego, ponieważ coraz więcej ludzi odczuwa zaburzenia życia uczuciowego, uczucie smutku, zahamowanie aktywności psychicznej, ogólne przygnębienie.

Sami Polacy w badaniach opinii publicznej za taki stan rzeczy obwiniają warunki panujące w naszym kraju. Ich zdaniem najbardziej szkodliwy dla ludzkiej psychiki jest brak pracy. Winny jest też kryzys rodziny, bieda, nadużywanie narkotyków i alkoholu. Eksperci zwracają także uwagę, że wciąż żyjemy w okresie transformacji ustrojowej, która sprzyja zaburzeniom psychicznym. Zwiększyły się wymagania społecznie, którym nie wszyscy potrafią sprostać, ponieważ nie każdy posiada umiejętność istnienia – samoasertywności.

Według szacunków Światowej Organizacji Zdrowia liczba osób dotkniętych chorobą psychiczną do roku 2020 wzrośnie w Europie aż o 50 procent. Już dzisiaj na rozmaite zaburzenia cierpi na całym świecie 450 milionów ludzi.

Mam nadzieję, że nasze kolejne opracowanie danych o hospitalizacji w szpitalach psychiatrycznych i oddziałach psychiatrycznych szpitali ogólnych w województwie śląskim za okres 2002 – 2004 przyczyni się efektywniejszej prewencji zaburzeń psychicznych oraz stworzy lepsze warunki monitorowania zdrowia psychicznego społeczeństwa.

"Wiele trzeba mocy, by umieć żyć wiedząc, jak bardzo życie i niesprawiedliwość są z sobą złączone."  
Fryderyk Nietzsche

Ewa Kucharska

Katowice, marzec 2006

## **ZNAKI UMOWNE**

Zero (0) – zjawisko nie występuje

Znak „x” – wypełnienie pozycji, ze względu na układ tablicy jest niemożliwe lub niecelowe

• - oznacza, że w ubiegłych latach nie było takich informacji

W tym - oznacza, że nie podaje się wszystkich składników sumy

## **TERMINY**

### **Zakłady psychiatrycznej opieki ambulatoryjnej:**

przychodnie i poradnie zdrowia psychicznego, przychodnie i poradnie odwykowe/alkoholowe oraz poradnie profilaktyki, leczenia i rehabilitacji osób uzależnionych od substancji psychoaktywnych.

### **Pośrednia opieka psychiatryczna:**

oddziały dzienne, oddziały opieki domowej, hostele i oddziały leczenia środowiskowego (hospitalizacja domowa).

### **Zakłady (zespoły zakładów) psychiatrycznych opieki pełnodobowej:**

Szpitala psychiatryczne, oddziały psychiatryczne, ośrodki/oddziały leczenia odwykowego, ośrodki/oddziały rehabilitacyjne dla osób uzależnionych od substancji psychoaktywnych i zakłady „Monar”.

### **Oddziały psychiatryczne:**

Oddziały psychiatryczne w zespołach opieki zdrowotnej i innych niepsychiatrycznych zakładach opieki zdrowotnej, kliniki wchodzące w skład szpitali klinicznych Akademii medycznych;

Dane z klinik będących częścią szpitali psychiatrycznych, tj. pięciu klinik psychiatrycznych Akademii Medycznej oraz jednej kliniki psychiatrycznej, ujęte są w danych tych szpitali.

### **Oddziały leczenia odwykowego:**

W zespołach opieki zdrowotnej i innych niepsychiatrycznych zakładach opieki zdrowotnej – bez kodów odwykowych w szpitalach psychiatrycznych.

### **Zakłady „Monar”:**

Zakłady prowadzone przez Stowarzyszenie Monar.

### **Zakłady neurologiczne:**

Zakłady opieki ambulatoryjnej i pełnodobowej

### **Zakłady neurologicznej opieki pełnodobowej:**

Oddziały neurologiczne w szpitalach ogólnych, klinikach neurologicznych i szpitalach psychiatrycznych.

### **Chorzy (osoby) leczeni ogółem:**

Liczba osób zarejestrowanych ogółem w zakładach opieki ambulatoryjnej w roku sprawozdawczym.

### **Chorzy leczeni po raz pierwszy:**

Liczba osób zarejestrowanych po raz pierwszy w życiu w roku sprawozdawczym w zakładach opieki ambulatoryjnej.

### **Porady:**

liczba przyjęć (wizyt) ogółem w zakładach opieki ambulatoryjnej.

### **Przyjęci:**

liczba przyjęć ogółem do któregośkolwiek zakładu opieki pełnodobowej w roku sprawozdawczym.

liczba osób przyjętych po raz pierwszy w życiu do któregośkolwiek zakładu opieki całonocowej w roku sprawozdawczym.

#### **Leczeni ogółem (przypadki):**

suma liczby chorych orzebywających w zakładach opieki całonocowej w dniu 31 grudnia roku sprawozdawczego, liczby wypisanych w roku sprawozdawczym.

#### **Leczeni ogółem (osoby):**

liczba osób leczonych w zakładach opieki całonocowej w roku sprawozdawczym, których hospitalizacje z danego roku zostały połączone według klucza identyfikacyjnego: płeć, data urodzenia dwie litery nazwiska i imienia.

#### **Wypisani:**

liczba wypisów ogółem ( bez chorych zmarłych) z zakładu opieki całonocowej w danym roku (łącznie z liczbą przeniesień do innych form opieki w ramach jednej jednostki organizacyjnej przy uwzględnieniu ruchu międzyoddziałowego).

#### **Łóżka etatowe:**

Suma metrów kwadratowych powierzchni sal sypialnych podzielona przez 6 ( tzn. łóżko etatowe = 6 metrów kwadratowych powierzchni sali sypialnej) wielołożkowej.

#### **Łóżka rzeczywiste:**

Liczba łóżek znajdujących się stale w salach chorych ( z pełnym wyposażeniem) zajętych przez chorych lub przygotowywanych na ich przyjęcie; do łóżek rzeczywistych nie zalicza się miejsc w opiece domowej i w oddziałach dziennych.

#### **WSKAŹNIKI:**

Wskaźnik zaopatrzenia ludności w łóżka szpitale na danym terenie wyrażony jest stosunkiem liczby łóżek rzeczywistych do liczby mieszkańców w przeliczeniu na 10000 ludności.

Średnie wykorzystanie łóżka w dniach wyrażone jest stosunkiem osobodni leczenia w danym okresie do średniej liczby łóżek rzeczywistych.

Średnie wykorzystanie łóżka w wyrażone w % jest stosunkiem średniego wykorzystania łóżka w dniach do liczby dni w roku.

Wskaźnik przyjętych po raz pierwszych wyrażony jest stosunkiem procentowym liczby przyjęć pierwszorazowych do liczby przyjęć ogółem.

Średni stan dzienny chorych wyrażony jest stosunkiem liczby osobodni leczenia do liczby dni w roku i oznacza przeciętną dzienną liczbę chorych w zakładzie. W przypadku uruchomienia zakładu w ciągu roku, dzielimy liczbę osobodni leczenia przez liczbę dni działalności zakładu w danym roku, tj. od daty uruchomienia zakładu.

Średni czas pobytu ( w dniach) w okresie sprawozdawczym wyrażony jest stosunkiem liczby osobodni leczenia w danym okresie do liczby leczonych w tym okresie.

Średni czas ciągłego pobytu wyrażony jest stosunkiem liczby osobodni pobytu do liczby pacjentów przebywających w stanie.

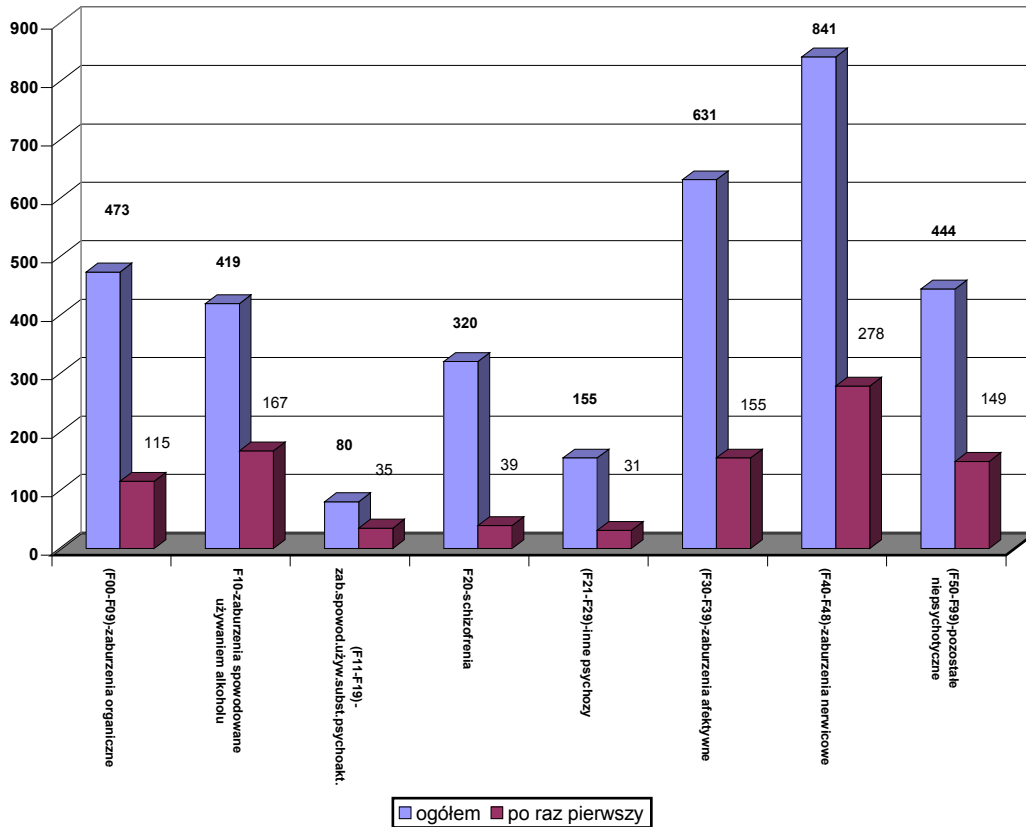
Wskaźnik rozpowszechnienia zaburzeń psychicznych wyrażony jest ilorazem wszystkich osób leczonych z powodu tych zaburzeń w określonym czasie do średniej populacji w danym okresie.

Wskaźnik zachorowalności (zapadalności) na zaburzenia psychiczne wyrażony jest ilorazem wszystkich osób leczonych po raz pierwszy z powodu tych zaburzeń w określonym czasie do średniej populacji w danym okresie.

Wskaźnik rozpowszechnienia hospitalizacji zaburzeń psychicznych wyrażony jest ilorazem wszystkich hospitalizacji (epizodów) spowodowanych tymi zaburzeniami w określonym czasie do średniej populacji w danym okresie.

Źródło: Instytut Psychiatrii i Neurologii w Warszawie ,rocznik statystyczny

**LECZENI OGÓŁEM I PO RAZ PIERWSZY W LECZNICTWIE AMBULATORYJNYM (PZP, PO, PU)  
W 2003 ROKU WEDŁUG ROZPOZNAŃ  
wskaźnik na 100 tys. ludności**



**CHOROZY(osoby) LECZENI Z ZABURZENIAMI PSYCHICZNYMI**

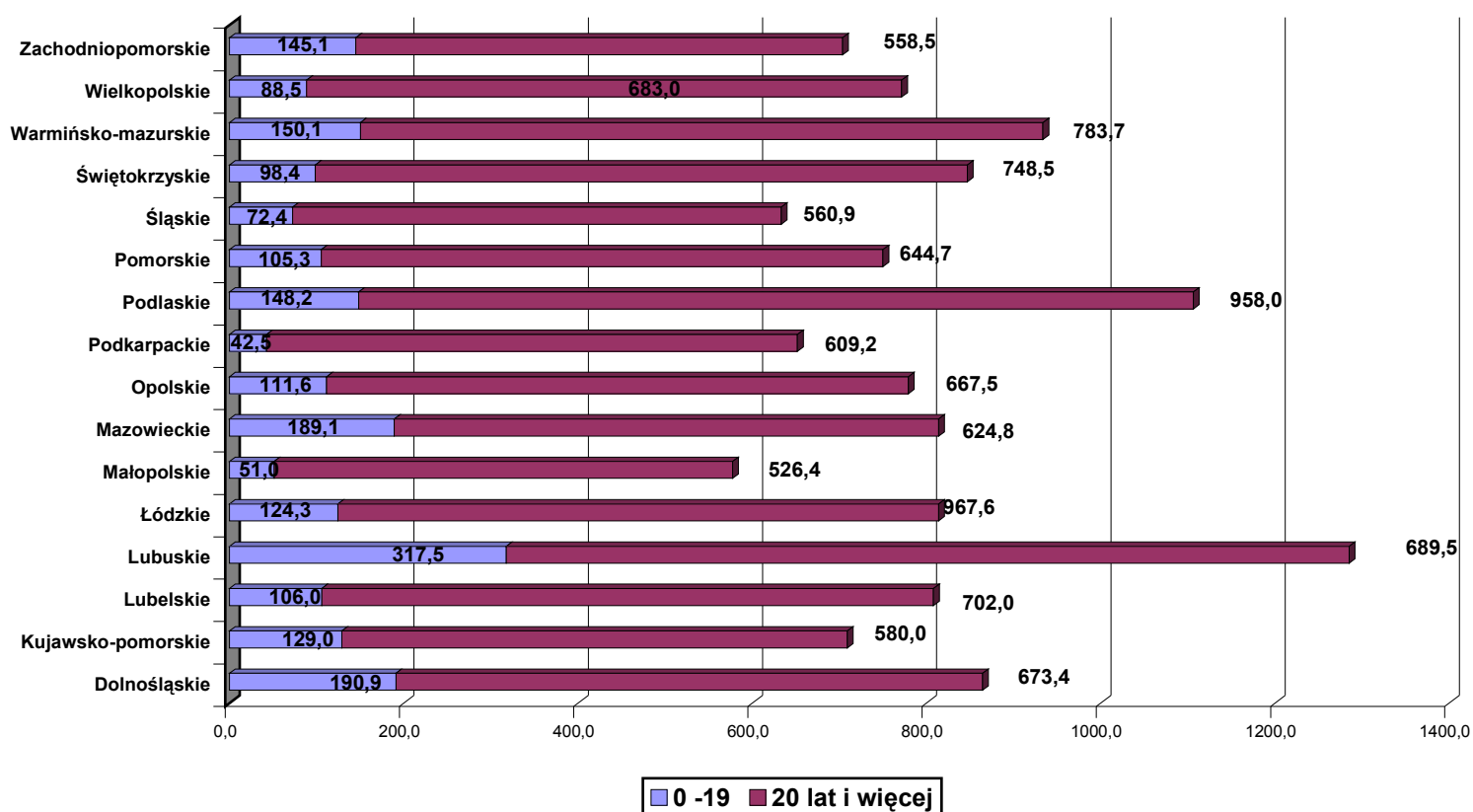
Wyszczególnienie	Polska				ŚLĄSKIE			
	2000	2002	2003	2004	2000	2002	2003	2004
Ogółem leczeni	799527	1050771	1124444	.	97784	125618	134417	144025
do 19lat	72157	100102	109244	.	7819	11256	12635	10842
- w tym po raz pierwszy	220854	291517	303137	.	27061	36255	34710	37202
do 19lat	32784	43935	46067	.	4045	5396	5482	5005
	na 100 000 ludności							
Ogółem leczeni	2068,8	2748,4	2943,9	.	2017,2	2654,9	2846,3	3059,3 a
do 19lat	669,3	982,3	1108,0	.	623,5	972,8	1114,8	1074,5
- w tym po raz pierwszy	571,5	762,5	793,7	.	557,1	764,6	735,0	790,2 a
do 19lat	304,1	431,2	467,2	.	316,8	457,4	483,7	496,0

( 2004 -do 18 lat )

a wskaźnik obliczono do ludności na 30 VI

Źródło: Opracowano na podstawie sprawozdania na formularzu MZ-15 Roczne sprawozdanie z działalności jednostki lecznictwa ambulatoryjnego dla osób z zaburzeniami psychicznymi.

LECZENI WG WOJEWÓDZTW I WIEKU W 2003 ROKU - WSKAŹNIK LICZONY NA 100 000 LUDNOŚCI



ZAKŁADY PSYCHIATRYCZNE OPIEKI PEŁNODOBOWEJ  
CHOROZY LECZENI W PSYCHIATRYCZNYCH ODDZIAŁACH PEŁNODOBOWYCH

Leczeni (osoby) ogółem w 2003r., Województwo, płeć i wiek

Województwo		Ogółem	mężczyźni	kobiety	0 -19	20 lat i więcej
		wskaźnik na 100 000 ludności				
POLSKA	2002	517,7	649,4	394,0	129,3	652,3
	2003	521,7	661,3	390,7	121,7	660,9
Dolnośląskie		557,3	715,8	410,6	190,9	673,4
Kujawsko-pomorskie		459,7	571,3	355,4	129,0	580,0
Lubelskie		540,6	746,1	346,3	106,0	702,0
Lubuskie		793,7	981,8	616,1	317,5	967,6
Łódzkie		556,8	730,9	398,0	124,3	689,5
Małopolskie		398,1	491,3	310,2	51,0	526,4
Mazowieckie		519,9	666,7	382,3	189,1	624,8
Opolskie		527,1	608,9	450,1	111,6	667,5
Podkarpackie		445,2	582,0	314,1	42,5	609,2
Podlaskie		736,1	905,5	574,0	148,2	958,0
Pomorskie		499,2	596,4	409,9	105,3	644,7
Śląskie		443,6	554,8	339,4	72,4	560,9
Świętokrzyskie		579,9	775,3	393,5	98,4	748,5
Warmińsko-mazurskie		603,4	782,6	432,2	150,1	783,7
Wielkopolskie		522,9	614,0	437,1	88,5	683,0
Zachodniopomorskie		451,9	550,6	358,2	145,1	558,5

Źródło: Rocznik statystyczny 2003, Instytut Psychiatrii i Neurologii Zakład Organizacji Ochrony Zdrowia

**ZATRUDNIENIE WE WSZYSTKICH ODDZIAŁACH\*  
SZPITALI PSYCHIATRYCZNYCH I OŚRODKÓW ODWYKOWYCH  
(BEZ ODDZIAŁÓW PSYCHIATRYCZNYCH I ODWYKOWYCH W SZPITALACH OGÓLNYCH)**

**1. Lekarze, pielęgniarki**

Rok	Lekarze ogółem		W tym:				Pielęgniarki	
	wymiar zatrudnienia (w etatach)	w tym: zatrudnieni w pełnym wymiarze	psychiatry I st.		psychiatry II st.		wymiar zatrudnienia (w etatach)	w tym: zatrudnieni w pełnym wymiarze
			wymiar zatrudnienia (w etatach)	w tym: zatrudnieni w pełnym wymiarze	wymiar zatrudnienia (w etatach)	w tym: zatrudnieni w pełnym wymiarze		
2002	1701,8	1545	307,4	280	679,4	596	7313,8	7285
2003	1650,6	1562	235,2	220	636,8	608	6929,0	7156

**2. Psycholodzy, specjaliści i instruktorzy uzależnień, pracownicy socjalni**

Rok	Psycholodzy		Specjaliści i instruktorzy uzależnień		Pracownicy socjalni	
	wymiar zatrudnienia (w etatach)	w tym: zatrudnieni w pełnym wymiarze	wymiar zatrudnienia (w etatach)	w tym: zatrudnieni w pełnym wymiarze	wymiar zatrudnienia (w etatach)	w tym: zatrudnieni w pełnym wymiarze
2002	718,7	651	569,6	537	206,1	1894
2003	702,2	675	706,7	692	188,0	182

\* łącznie z oddziałami niepsychiatrycznymi

Źródło: rocznik statystyczny 2003, Instytut Psychiatrii i Neurologii Zakład Organizacji Ochrony Zdrowia

**3. Zatrudnieni z tytułu umów cywilno-prawnych we wszystkich oddziałach\* szpitali psychiatrycznych i ośrodków odwykowych (bez oddziałów psychiatrycznych i odwykowych w szpitalach ogólnych) w 2003 r.**

Lekarze	Pielęgniarki	Psycholodzy	Specjaliści i instruktorzy uzależnień oraz inni terapeuci	Pracownicy socjalni
liczba osób				
124	64	16	56	2

\* łącznie z oddziałami niepsychiatrycznymi



ZAKŁADY PSYCHIATRYCZNEJ OPIEKI PEŁNODOBOWEJ

Personel, łóżka i leczeni<sup>a/</sup> w oddziałach psychiatrycznych szpitali psychiatrycznych i ROPS w 2003 r.wg województw

Województwo	Personel				Łóżka		Liczba pobytów a/			
	( w etatach przeliczeniowych)									
	*				*		**			
	lekarze ogółem	lekarze psychiatrzy	pielęgniarki	psycholodzy	rzeczywiste	średnia liczba łóżek	ogółem	liczba osobodni leczenia	średni dzienny stan stan chorych	średni czas hospitalizacji (w dniach)
<b>POLSKA</b>	<b>1197,9</b>	<b>849,3</b>	<b>5509,1</b>	<b>453,0</b>	<b>19966</b>	<b>19971</b>	<b>183827</b>	<b>67216889</b>	<b>18416</b>	<b>37</b>
Dolnośląskie	129	70,4	589,9	48,7	2345	2345	19965	773338	2119	39
Kujawsko-pomorskie	46,7	39,7	259,9	17,3	74,5	723	8785	248418	681	28
Lubelskie	63,9	54,1	249	25,7	1170	1153	8866	402416	1103	45
Lubuskie	42,9	26,5	317,4	19,8	1290	1290	9688	495515	1358	51
Łódzkie	61,0	52,8	290,6	18,4	892	892	10302	319069	874	31
Małopolskie	70,4	58,3	337,9	33,3	1031	1031	12116	361962	992	30
Mazowieckie	270,1	197,6	883,0	108,7	3187	3159	31424	1036759	2840	33
Opolskie	33,0	26,9	158,3	14,3	670	647	5690	204957	562	36
Podkarpackie	35,5	29,8	213,8	17,0	863	863	7046	276371	757	39
Podlaskie	113,4	78,3	286,4	21,1	882	965	10377	348186	954	34
Pomorskie	67,3	43,0	382,5	22,4	1374	1386	10350	469466	1286	45
Śląskie	106,8	56,9	642,2	41,3	992	992	8599	339854	931	40
Świętokrzyskie	50,8	43,5	284,0	23,0	992	992	8599	339854	931	40
Warmińsko-mazurskie	44,6	34,9	203,8	11,9	734	734	7942	277270	760	35
Wielkopolskie	62,6	36,4	410,4	30,0	1376	1376	15797	488804	1339	31

a/ z pełnym ruchem międzyoddziałowym - również w ramach oddziałów o tych samych profilach

Źródło: Rocznik statystyczny 2003, Instytut Psychiatrii i Neurologii Zakład Organizacji Ochrony Zdrowia

## ZAKŁADY PSYCHIATRYCZNEJ OPIEKI PEŁNODOBOWEJ - PERSONEL

### 1. Zatrudnienie lekarzy i pielęgniarek w oddziałach psychiatrycznych i odwykowych przy szpitalach ogólnych w 2003 r. wg województw

Zakład	Liczba zatrudnionych w pełnym wymiarze	
	lekarzy	pielęgniarek
<b>ODDZIAŁY PSYCHIATRYCZNE</b>		
<b>POLSKA</b>	<b>700</b>	<b>2008</b>
Dolnośląskie	3	13
Kujawsko-pomorskie	55	105
Lubelskie	81	211
Lubuskie	16	68
Łódzkie	79	247
Małopolskie	43	177
Mazowieckie	81	205
Opolskie	8	29
Podkarpackie	29	144
Podlaskie	19	56
Pomorskie	32	61
Śląskie	112	230
Świętokrzyskie	6	18
Warmińsko-mazurskie	15	67
Wielkopolskie	55	140
Zachodniopomorskie	66	237
<b>ODDZIAŁY ODWYKOWE</b>		
<b>POLSKA</b>	<b>25</b>	<b>157</b>
Dolnośląskie	0	0
Kujawsko-pomorskie *	3	14
Lubelskie **	3	28
Lubuskie	2	9
Łódzkie	6	29
Małopolskie	0	0
Mazowieckie	1	8
Opolskie	0	0
Podkarpackie	0	7
Podlaskie	0	0
Pomorskie ***	0	0
Śląskie	0	0
Świętokrzyskie	0	0
Warmińsko-mazurskie	3	17
Wielkopolskie	4	24
Zachodniopomorskie	3	21

\* Klinika Bydgoszcz

\*\* Radzyń Podlaski

\*\*\* Prabuty

} personel wykazany w oddz. psychiatrycznych  
(zatrudnienie w obu rodzajach oddz.)

Źródło: rocznik statystyczny 2003, Instytut Psychiatrii i Neurologii Zakład Organizacji Ochrony Zdrowia

**ZATRUDNIENIE W ODDZIAŁACH PSYCHIATRYCZNYCH I OŚRODKACH ODWYKOWYCH  
( bez oddziałów psychiatrycznych i odwykowych w szpitalach ogólnych - zakłady opieki całonocnej)  
WEDŁUG RODZAJU ZAKŁADU W 2003 ROKU**

**1. Lekarze, pielęgniarki**

Zakład	Lekarze ogółem		W tym:				pielęgniarki
	wymiar zatrudnienia (w etatach)	w tym: zatrudnieni w pełnym wymiarze	psychiatrzy I st.		psychiatrzy II st.		
			wymiar zatrudnienia (w etatach)	w tym: zatrudnieni w pełnym wymiarze	wymiar zatrudnienia (w etatach)	w tym: zatrudnieni w pełnym wymiarze	
<b>OGÓŁEM</b>	<b>1245,9</b>	<b>1173</b>	<b>235,2</b>	<b>220</b>	<b>636,8</b>	<b>608</b>	<b>5912,6</b>
Szpitale psychiatryczne	1197,9	1153	226,1	215	623,2	601	5509,1
w tym:							
Regionalne Ośrodki Psychiatrii Sądowej	11,5	10	0,1	0,0	6,3	7	90,8
Ośrodki Leczenia odwykowego	15,3	9	4,6	3	3,3	2	94,2
Ośrodki (oddziały) rehabilitacyjne dla osób uzależnionych	5,1	1	0,3	0,0	2,6	1	11,9
Zakłady "MONAR"	13,6	3	3,1	2	2	0,0	12,8
zakłady opiekuńczo-lecznicze i pielęgnacyjno-opiekuńcze	13,9	7	1,2	0,0	5,8	4	284,7

**2. PSYCHOŁODZY, SPECJALIŚCI I INSTRUKTORZY UZALEŻNIEŃ, PRACOWNICY SOCJALNI**

Zakład	Psycholodzy	Specjaliści i instruktorzy uzależnień	Pracownicy socjalni
	w etatach		
<b>OGÓŁEM</b>	<b>530,6</b>	<b>593,5</b>	<b>154,2</b>
Szpitale psychiatryczne	453	188,6	133,6
w tym: Regionalne Ośrodki Psychiatrii Sądowej	7,8	0,0	5,1
Ośrodki leczenia odwykowego	22,3	90,0	3,2
Ośrodki (oddziały) rehabilitacyjne dla osób uzależnionych	27,8	143,2	6,0
Zakłady "MONAR"	24,8	171,7	3,5
Zakłady opiekuńczo-lecznicze i pielęgnacyjno-opiekuńcze	2,7	0,0	8,0

Źródło: rocznik statystyczny 2003, Instytut Psychiatrii i Neurologii Zakład Organizacji Ochrony Zdrowia

## ZAKŁADY PSYCHIATRYCZNEJ OPIEKI PEŁNODOBOWEJ

### ŁÓŻKA

Psychiatryczne łóżka rzeczywiste <sup>a/</sup> w 2003 r. Stan na 31.12  
 Profile oddziałów według województw

Województwa	Liczba oddz.	Łóżka rzeczywiste								
		razem	wskaźnik na 10 tys. ludn.	średnie wykorzystanie łóżka w %	z łóżek ogółem:					
					psych. b/	odwyk. c/	dla uzal. od subst. psychoak. d/	dla dzieci i młodz.	dla chorych z zab. nerw.	opiekuń.-leczn. i pielęgn.-opiekuńcze
<b>POLSKA 2002</b>	<b>762</b>	<b>30193</b>	<b>7,9</b>	<b>95,1</b>	<b>19505</b>	<b>3728</b>	<b>2143</b>	<b>1037</b>	<b>468</b>	<b>3312</b>
<b>2003</b>	<b>754</b>	<b>31095</b>	<b>8,1</b>	<b>93,0</b>	<b>19240</b>	<b>4024</b>	<b>2382</b>	<b>1018</b>	<b>241</b>	<b>4010</b>
Dolnośląskie	68	3007	10,4	89,6	1310	325	147	129	20	1076
Kujawsko-pomorskie	38	1318	6,4	78,6	207	34	46	46	20	225
Lubelskie	44	2183	10	91,7	1540	254	49	44	0	296
Lubuskie	46	2028	20,1	102,3	509	158	321	100	30	910
Łódzkie	39	1823	7,0	94,5	1320	231	180	57	0	35
Małopolskie	37	1550	4,8	96,3	1202	171	132	45	0	0
Mazowieckie	120	4248	8,3	89,0	2723	479	459	270	57	260
Opolskie	30	1056	10,0	90,8	584	155	45	20	90	162
Podkarpackie	26	1300	6,2	87,1	1049	230	21	0	0	0
Podlaskie	31	1109	9,2	103,5	774	169	91	40	41	24
Pomorskie	53	1868	8,5	96,8	1226	279	210	57	44	52
Śląskie	101	3979	8,4	88,2	2770	474	267	40	10	418
Świętokrzyskie	20	1052	8,1	94,8	870	149	0	18	15	0
Warmińsko-mazurskie	27	1046	7,3	101,7	695	191	85	45	0	30
Wielkopolskie	48	2383	7,1	92,1	1318	306	110	75	94	480
Zachodniopomorskie	26	1145	6,7	96,0	564	246	261	32	0	42

a/ bez łóżek niepsychiatrycznych w szpitalach psychiatrycznych

b/ bez łóżek odwykowych, dla uzależnionych od substancji psychoaktywnych, dla dzieci i młodzieży, dla chorych z zaburzeniami nerwicowymi oraz opiekuńczo-leczniczych i pielęgnacyjno-opiekuńczych

c/ łóżka dla uzależnionych od alkoholu i detoksykacyjne

d/ łóżka dla uzależnionych od substancji psychoaktywnych

Źródło: Rocznik statystyczny 2003, Instytut Psychiatrii i Neurologii Zakład Organizacji i Ochrony Zdrowia

**Personel działalności podstawowej - 2002**

<b>Wyszczególnienie</b>	<b>zatrudnieni na pełnym etacie</b>	<b>opłacone godziny pełno i niepełno zatrudnionych</b>
<b>Lekarze ogółem</b>	<b>57</b>	<b>224410</b>
w tym psychiatrzy:		
specjaliści I stopnia	22	85246
specjaliści II stopnia	34	124289
Pielęgniarki	63	161305
Psycholodzy	48	144756
Terapeuci uzależnień	3	7128
Terapeuci zajęciowi	0	1620
Pracownicy socjalni	4	13088

**Działalność poradni 2002**

<b>Wyszczególnienie</b>	<b>ogółem</b>
<b>Ogółem liczba wszystkich porad</b>	<b>578080</b>
w tym:	
Wizyta u psych.innego terapeuty	74808
Wizyta u środowisku chorego	10428
Skierowanie do stacjonarnej placówki psychiatrycznej	7682

Źródło : Opracowano na podstawie Roczego Sprawozdania MZ-15 o leczonych w poradniach zdrowia psychicznego.

**Personel działalności podstawowej - 2003**

<b>Wyszczególnienie</b>	<b>zatrudnieni na pełnym etacie</b>	<b>opłacone godziny pełno i niepełno zatrudnionych</b>
<b>Lekarze ogółem</b>	<b>50</b>	<b>198080</b>
w tym psychiatrzy:		
specjaliści I stopnia	19	68168
specjaliści II stopnia	28	111237
Pielęgniarki	60	158542
Psycholodzy	37	116361
Specjaliści i instruktorzy uzależ.	3	4746
Inni terapeuci	0	982
Pracownicy socjalni	0	4948

**Działalność poradni 2003**

<b>Wyszczególnienie</b>	<b>liczba</b>
<b>Ogółem liczba wszystkich porad</b>	<b>596491</b>
w tym :	
Porady lekarza	515270
Porady psychologa	73333
Porady innego terapeuty	7888
Skierowanie do stacjonarnej placówki psychiatrycznej	7314

Źródło : Opracowano na podstawie Roczego Sprawozdania MZ-15 o leczonych w poradniach zdrowia psychicznego.

**Personel działalności podstawowej - 2004**

<b>Wyszczególnienie</b>	<b>zatrudnieni na pełnym etacie</b>	<b>opłacone godziny pełno i niepełno zatrudnionych</b>
<b>Lekarze ogółem</b>	<b>40</b>	<b>175327</b>
w tym psychiatrzy:		
specjaliści I stopnia	16	56419
specjaliści II stopnia	21	97217
Pielęgniarki	45	143469
Psycholodzy	41	127088
Specjaliści terap. uzależ.	2	840
Instruktorzy terap. uzależ.	2	763
Terapeuci zajęciowi	1	1934
Pracownicy socjalni	0	7657
Inni terapeuci	1	2940

**Działalność poradni 2004**

<b>Wyszczególnienie</b>	<b>liczba</b>
<b>Ogółem liczba wszystkich porad</b>	<b>638941</b>
w tym :	
Porady lekarza	548396
Porady psychologa	84042
Porady innego terapeuty	6503
Skierowanie do stacjonarnej placówki psychiatrycznej	7716

Źródło : Opracowano na podstawie Roczego Sprawozdania MZ-15 o leczonych w poradniach zdrowia psychicznego.

MIESZKAŃCY WOJEWÓDZTWA ŚLĄSKIEGO HOSPITALIZOWANI W SZPITALACH PSYCHIATRYCZNYCH  
I ODDZIAŁACH PSYCHIATRYCZNYCH SZPITALI OGÓLNYCH W WOJ. ŚLĄSKIM W LATACH 2002 - 2004

Powiaty i miasta na prawach powiatu	2002				2003				2004			
	liczby bezwzgl.	współ. na 100 tys.	w tym po raz pierwszy		liczby bezwzgl.	współ. na 100 tys.	w tym po raz pierwszy		liczby bezwzgl.	współ. na 100 tys.	w tym po raz pierwszy	
			liczby bezwzgl.	współ. na 100 tys.			liczby bezwzgl.	współ. na 100 tys.			liczby bezwzgl.	współ. na 100 tys.
<b>OGÓLEM WOJEWÓDZTWO</b>	<b>27383</b>	<b>95.7</b>	<b>10529</b>	<b>36.8</b>	<b>27630</b>	<b>96.5</b>	<b>10509</b>	<b>36.7</b>	<b>28977</b>	<b>101.2</b>	<b>11065</b>	<b>38.7</b>
Powiat będziński	1013	115.5	178	20.3	998	113.8	176	20.1	1118	127.5	280	31.9
Powiat bielski	433	48.9	183	20.7	468	52.8	198	22.4	515	58.1	211	23.8
Powiat cieszyński	820	80.1	342	33.4	735	71.8	313	30.6	740	72.2	355	34.7
Powiat częstochowski	538	66.9	202	25.1	519	64.5	208	25.9	680	84.5	284	35.3
Powiat gliwicki	708	97.9	268	37.1	658	91.0	269	37.2	741	102.4	283	39.1
Powiat kłobucki	466	90.9	153	29.8	402	78.4	154	30.0	457	89.1	159	31.0
Powiat lubliniecki	519	109.9	156	33.0	475	100.6	132	28.0	605	128.1	175	37.1
Powiat mikołowski	404	78.8	169	33.0	347	67.7	140	27.3	359	70.0	159	31.0
Powiat myszkowski	291	66.7	114	26.1	301	69.0	131	30.0	348	79.7	176	40.3
Powiat pszczyński	248	39.9	131	21.1	282	45.4	131	21.1	264	42.5	130	20.9
Powiat raciborski	401	59.4	216	32.0	533	79.0	268	39.7	515	76.3	217	32.2
Powiat rybnicki	335	75.6	144	32.5	347	78.3	157	35.4	417	94.1	166	37.4
Powiat tarnogórski	775	91.5	248	29.3	870	102.7	253	29.9	865	102.1	274	32.3
Powiat tyski	110	31.8	55	15.9	103	29.7	58	16.7	128	36.9	54	15.6
Powiat wodzisławski	801	85.2	311	33.1	766	81.4	364	38.7	913	97.1	422	44.9
Powiat zawierciański	825	108.4	297	39.0	727	95.5	241	31.7	754	99.0	246	32.3
Powiat żywiecki	878	97.5	358	39.8	971	107.8	411	45.6	852	94.6	355	39.4
m. Bielsko-Biała	936	87.4	373	34.8	1054	98.4	457	42.7	1134	105.9	425	39.7
m. Bytom	1052	89.1	413	35.0	1053	89.2	401	34.0	1012	85.7	409	34.6
m. Chorzów	1093	154.1	352	49.6	1070	150.9	344	48.5	1049	147.9	337	47.5
m. Częstochowa	1966	129.7	670	44.2	1876	123.7	588	38.8	2179	143.7	721	47.6
m. Dąbrowa G.	836	106.5	265	33.8	834	106.2	286	36.4	808	102.9	278	35.4
m. Gliwice	1426	115.5	565	45.8	1609	130.3	658	53.3	1713	138.8	635	51.4
m. Jastrzębie Zdr.	475	80.0	216	36.4	465	78.3	198	33.3	439	73.9	194	32.7
m. Jaworzno	425	73.0	202	34.7	437	75.0	189	32.5	415	71.3	191	32.8
m. Katowice	1982	99.5	806	40.5	1968	98.8	751	37.7	1900	95.4	771	38.7
m. Mysłowice	291	62.8	131	28.3	287	61.9	114	24.6	294	63.4	136	29.3
m. Piekary Śl.	395	104.7	149	39.5	407	107.9	143	37.9	406	107.6	148	39.2
m. Ruda Śl.	966	105.9	393	43.1	1075	117.8	430	47.1	988	108.3	416	45.6
m. Rybnik	1166	135.5	450	52.3	1235	143.6	444	51.6	1348	156.7	458	53.2
m. Siemianowice Śl.	471	104.5	205	45.5	470	104.3	169	37.5	454	100.7	187	41.5
m. Sosnowiec	1735	122.6	831	58.7	1646	116.3	664	46.9	1752	123.8	761	53.8
m. Świętochłowice	412	119.7	147	42.7	425	123.5	152	44.2	518	150.5	202	58.7
m. Tychy	526	66.5	224	28.3	490	62.0	234	29.6	493	62.4	220	27.8
m. Zabrze	1246	106.0	451	38.4	1331	113.2	536	45.6	1379	117.3	481	40.9
m. Zory	419	108.2	161	41.6	396	102.3	147	38.0	425	109.8	149	38.5



**HOSPITALIZOWANI W SZPITALACH I ODDZIAŁACH PSYCHIATRYCZNYCH WOJ. ŚLĄSKIEGO  
W LATACH 2002 - 2004  
( w liczbach bezwzględnych)**

Rozpoznanie	hospitalizowani ogółem			w tym: po raz pierwszy		
	2002	2003	2004	2002	2003	2004
<b>organiczne zaburzenia psychiczne włącznie z zespołami objawowymi (F00-F99)</b>	28371	29242	31022	10538	11000	11830
w tym: psychozy (F03, F05, F06)	2206	2454	2754	907	992	1057
w tym: zaburzenia spowodowane używaniem alkoholu (F10)	10331	10044	10388	4600	4334	4629
w tym: zatrucia (F10.0)	262	207	200	121	86	87
w tym: zespół uzależnienia (F10.2-F10.3)	8597	8502	8544	3868	3652	3753
w tym: zaburzenia psychotyczne (F10.4,F10.5,F10.6)	1249	1144	1354	547	521	676
w tym: inne zaburzenia (F10.1, F10.7, F10.8, F10.9)	223	191	290	64	75	113
<b>zaburzenia spowodowane używaniem substancji psuchoaktywnych (F11-F19)</b>	1759	1845	2148	664	785	917
w tym: ostre zatrucia i używanie szkodliwe (F11.0-F19.0, F11.1-F19.1)	372	464	534	148	205	258
w tym: zespół uzależnienia (F11,2-F19.2), F11.3-F19.3)	1191	1145	1283	450	458	496
w tym: zaburzenia psychotyczne (F11.4-F19.4), (F11.5-F19.5), (F11.6-F19.6)	148	183	253	44	101	126
w tym: inne zaburzenia (F11.7, - F19.7, F11.8 - F19.8, F11.9 - F19.9)	48	53	78	22	21	37
schizofrenia (F20)	4392	4330	4658	581	665	672
<b>inne zaburzenia psychotyczne ( bez schizofrenii i zaburzeń afektywnych) (F21, F22, F23, F24, F25, F28, F29)</b>	2258	2216	2191	666	706	666
<b>zaburzenia nastroju / afektywne (F30-F39)</b>	3000	2828	3152	1013	916	991
w tym: epizod maniakalny (F30)	49	61	57	16	29	30
w tym: epizod depresyjny (F32)	986	872	1001	589	512	557
w tym: depresje nawracające i zaburzenia dwubiegunowe (F31,F33)	1851	1797	1948	371	336	353
w tym: inne zaburzenia nastroju (afektywne) (F34, F38,F39)	114	98	146	37	39	51
<b>zaburzenia nerwicowe związane ze stresem i somatoformiczne (F40-F48)</b>	2489	3050	2905	1400	1553	1712
<b>zespoły behawioralne związane z zaburzeniami fizjologicznymi i czynnikami fizycznymi (F50-F59)</b>	2	5	2	2	4	2
<b>zaburzenia osobowości i zachowania dorosłych (F60-F69)</b>	636	662	756	873	285	293
<b>upośledzenie umysłowe (F70-F79)</b>	295	285	293	163	196	190
<b>pozostałe zaburzenia rozwoju psychicznego (F80-F89)</b>	4	10	6	0	3	4
<b>zaburzenia zachowania i emocji rozpoczynające się zwykle w dzieciństwie w wieku młodzieńczym (F90-F98)</b>	166	165	229	130	121	169
<b>obserwacje stanu psychicznego, rozpoznania ustalone, bez zaburzeń psychicznych i rozpoznania niepsychiczne</b>	475	496	463	315	330	318

**PACJENCI HOSPITALIZOWANI W ODDZIAŁACH PEŁNODOBOWYCH W SZPITALACH PSYCHIATRYCZNYCH  
I ODDZIAŁACH PSYCHIATRYCZNYCH SZPITALI OGÓLNYCH W WOJ. ŚLĄSKIM W LATACH 2002 - 2004**

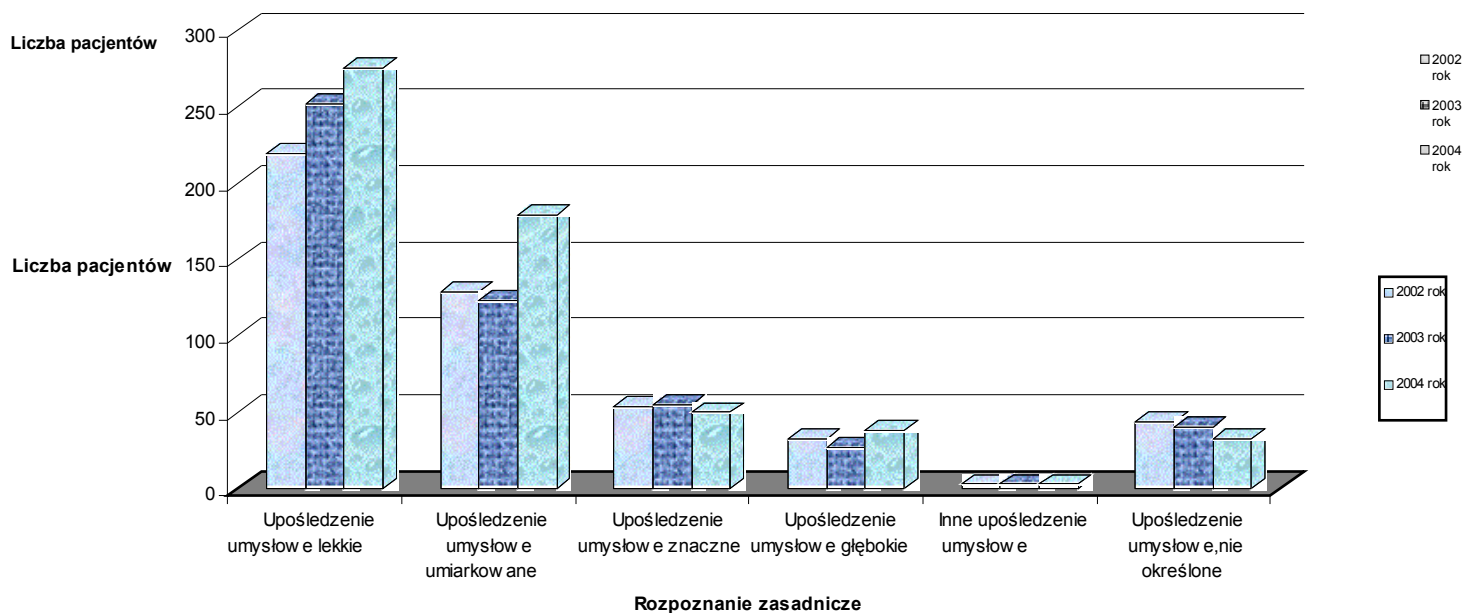
Rozpoznania	Lata		
	2002	2003	2004
<b>organiczne zaburzenia psychiczne włącznie z zespołami objawowymi (F00-F09)</b>	2335	2352	2606
<b>psychozy (F03, F05, F06)</b>	1702	1721	1878
<b>zaburzenia spowodowane używaniem alkoholu (F10)</b>	8767	8359	9039
w tym: zatrucia (F10.0)	249	196	192
w tym: zespół uzależnienia (F10.2-F10.3)	7177	6932	7380
w tym: zaburzenia psychotyczne (F10.4-F10.6)	1158	1064	1211
w tym: inne zaburzenia (F10.1,F10.7, F10.8, F10.9)	183	167	256
<b>zaburzenia spowodowane używaniem substancji psychoaktywnych (F11-F19)</b>	1598	1718	2034
w tym: ostre zatrucia i używanie szkodliwe (F11.0-F19.5, F11.1-F19.1)	622	740	738
w tym: zespół uzależnienia (F11.2-F19.2), F11.3-F19.3)	1047	1061	1217
w tym: zaburzenia psychotyczne (F11.4-F19.4,F11.4-F19.5, F11.6-F19.6)	142	176	249
w tym: inne zaburzenia (F11.7-F19.7, F11.8-F19.8, F11.9-F19.9)	47	53	78
schizofrenia (F20)	3668	3523	3707
<b>inne zaburzenia psychiczne (bez schizofrenii i zaburzeń afektywnych) (F21,F22, F23, F24, F25, F28, F29)</b>	1958	1924	1869
<b>zaburzenia nastroju / afektywne (F30-F39)</b>	2424	2255	2502
w tym: epizod maniakalny (F30)	45	58	55
w tym: epizod depresyjny (F32)	821	729	826
w tym: depresje nawracające i zaburzenia dwubiegunowe (F31, F33)	1489	1421	1535
w tym: inne zaburzenia nastroju/afektywne (F34, F38, F39)	65	46	81
<b>zaburzenia nerwicowe związane ze stresem i somatoformiczne (F40-F48)</b>	1529	1738	1979
<b>zespoły behawioralne związane z zaburzeniami fizjologicznymi i czynnikami fizycznymi (F50-F59)</b>	2	1	2
<b>zaburzenia osobowości i zachowania dorosłych (F60-F69)</b>	494	545	618
<b>upośledzenia umysłowe (F70-F79)</b>	435	450	516
<b>pozostałe zaburzenia rozwoju psychicznego (F80-F89)</b>	4	10	5
<b>zaburzenia zachowania i emocji rozpoczynające się zwykle w dzieciństwie i w wieku młodzieńczym (F90-F98)</b>	152	153	215
<b>obserwacja stanu psychicznego, rozpoznania nie ustalone, bez zaburzeń psychicznych i rozpoznania niepsychiczne</b>	312	359	335

**MIESZKAŃCY WOJEWÓDZTWA ŚLĄSKIEGO HOSPITALIZOWANI Z POWODU UPOŚLEDZENIA UMYSŁOWEGO (F70-F79)  
W SZPITALACH PSYCHIATRYCZNYCH I ODDZIAŁACH PSYCHIATRYCZNYCH SZPITALI OGÓLNYCH WOJ.ŚLĄSKIEGO W LATACH 2002 - 2004**

	OGÓŁEM			KOBIECY			MĘCZYŹNI		
	2002 rok	2003 rok	2004 rok	2002 rok	2003 rok	2004 rok	2002 rok	2003 rok	2004 rok
<b>OGÓŁEM</b>	<b>482</b>	<b>500</b>	<b>578</b>	<b>152</b>	<b>165</b>	<b>171</b>	<b>330</b>	<b>335</b>	<b>407</b>
Upośledzenie umysłowe lekkie	219	252	275	74	90	92	145	162	183
Upośledzenie umysłowe umiarkowane	129	123	179	36	40	53	93	83	126
Upośledzenie umysłowe znaczne	54	55	50	13	19	12	41	36	38
Upośledzenie umysłowe głębokie	33	27	38	12	6	7	21	21	31
Inne upośledzenie umysłowe	3	3	3	1	0	0	2	3	3
Upośledzenie umysłowe, nie określone	44	40	33	16	10	7	28	30	26

**MIESZKAŃCY WOJ.ŚLĄSKIEGO HOSPITALIZOWANI Z POWODU UPOŚLEDZENIA UMYSŁOWEGO (F70-F79)  
W SZPITALACH PSYCHIATRYCZNYCH I ODDZIAŁACH PSYCHIATRYCZNYCH SZPITALI OGÓLNYCH WOJ.ŚLĄSKIEGO W LATACH 2002-2004**

**MIESZKAŃCY WOJ.ŚLĄSKIEGO HOSPITALIZOWANI Z POWODU UPOŚLEDZENIA UMYSŁOWEGO (F70-F79)  
W SZPITALACH PSYCHIATRYCZNYCH I ODDZIAŁACH PSYCHIATRYCZNYCH SZPITALI OGÓLNYCH WOJ.ŚLĄSKIEGO W LATACH 2002-2004**



**MIESZKAŃCY WOJEWÓDZTWA ŚLĄSKIEGO HOSPITALIZOWANI Z POWODU UPOŚLEDZENIA  
UMYSŁOWEGO (F70-F79) W SZPITALACH I ODDZIAŁACH PSYCHIATRYCZNYCH  
SZPITALI OGÓLNYCH WOJ.ŚLĄSKIEGO W 2002 ROKU**

	OGÓŁEM	5-14 lat	15-19 lat	20-34 lat	35-44 lat	45-54 lat	55-64 lat	65 i więcej
<b>OGÓŁEM</b>	<b>482</b>	<b>18</b>	<b>60</b>	<b>217</b>	<b>92</b>	<b>71</b>	<b>17</b>	<b>7</b>
Powiat będziński	15	3	2	7	2	1	0	0
Powiat bielski	7	0	1	3	3	0	0	0
Powiat cieszyński	21	0	3	11	4	1	2	0
Powiat częstochowski	4	0	1	1	1	1	0	0
Powiat gliwicki	39	0	2	13	7	8	5	4
Powiat kłobucki	3	0	0	1	1	0	1	0
Powiat lubliniecki	28	3	4	11	2	6	2	0
Powiat mikołowski	28	2	4	17	2	3	0	0
Powiat myszkowski	4	0	1	3	0	0	0	0
Powiat pszczyński	3	0	1	1	0	1	0	0
Powiat raciborski	9	0	1	2	3	3	0	0
Powiat rybnicki	7	0	0	3	3	1	0	0
Powiat tarnogórski	8	1	0	6	0	1	0	0
Powiat bieruńsko-lędziński	1	0	0	0	1	0	0	0
Powiat wodzisławski	19	0	1	9	7	1	1	0
Powiat zawierciański	12	0	2	1	5	4	0	0
Powiat żywiecki	9	0	1	5	2	0	1	0
M.Bielsko-Biała	6	1	0	2	2	1	0	0
M.Bytom	19	0	1	10	3	5	0	0
M.Chorzów	21	1	1	15	2	2	0	0
M.Częstochowa	19	2	2	8	2	4	1	0
M.Dąbrowa G.	10	1	2	4	1	2	0	0
M.Gliwice	28	0	3	15	6	3	0	1
M.Jastrzębie Zdr.	9	0	1	4	4	0	0	0
M.Jaworzno	2	0	1	0	1	0	0	0
M.Katowice	23	1	3	10	8	1	0	0
M.Mysłowice	5	0	2	3	0	0	0	0
M.Piekary ŚL.	7	0	0	1	3	3	0	0
M.Ruda Śl.	19	0	6	6	3	2	2	0
M.Rybnik	27	1	11	10	4	0	1	0
M.Siemianowice Śl.	7	0	0	3	2	2	0	0
M.Sosnowiec	18	1	0	11	1	4	0	1
M.Świętochłowice	9	0	0	5	2	1	1	0
M.Tychy	12	0	1	5	0	6	0	0
M.Zabrze	20	1	0	10	4	4	0	1
M.Żory	4	0	2	1	1	0	0	0

**MIESZKAŃCY WOJEWÓDZTWA ŚLĄSKIEGO HOSPITALIZOWANI Z POWODU UPOŚLEDZENIA  
UMYSŁOWEGO (F70-F79) W SZPITALACH PSYCHIATRYCZNYCH I ODDZIAŁACH PSYCHIATRYCZNYCH  
SZPITALI OGÓLNYCH WOJ.ŚLĄSKIEGO W 2003 ROKU**

	<b>OGÓŁEM</b>	<b>5-14 lat</b>	<b>15-19 lat</b>	<b>20-34 lat</b>	<b>35-44 lat</b>	<b>45-54 lat</b>	<b>55-64 lat</b>	<b>65 i więcej</b>
<b>OGÓŁEM</b>	<b>500</b>	<b>31</b>	<b>59</b>	<b>240</b>	<b>91</b>	<b>66</b>	<b>11</b>	<b>2</b>
Powiat będziński	18	2	0	12	2	2	0	0
Powiat bielski	7	0	0	7	0	0	0	0
Powiat cieszyński	9	0	0	7	0	2	0	0
Powiat częstochowski	4	0	2	2	0	0	0	0
Powiat gliwicki	28	0	3	10	10	3	1	1
Powiat kłobucki	7	0	1	4	2	0	0	0
Powiat lubliniecki	16	2	1	5	3	2	3	0
Powiat mikołowski	14	0	1	8	4	1	0	0
Powiat myszkowski	3	0	0	2	0	1	0	0
Powiat pszczyński	2	0	0	0	1	1	0	0
Powiat raciborski	26	0	0	16	9	1	0	0
Powiat rybnicki	11	1	5	2	2	1	0	0
Powiat tarnogórski	8	0	1	4	3	0	0	0
Powiat tyski	1	1	0	0	0	0	0	0
Powiat wodzisławski	35	3	4	16	5	3	4	0
Powiat zawierciański	15	2	5	2	3	3	0	0
Powiat żywiecki	11	0	3	5	0	2	1	0
m. Bielsko-Biała	9	1	1	4	0	3	0	0
m. Bytom	22	3	1	9	3	6	0	0
m. Chorzów	20	0	4	11	3	2	0	0
m. Częstochowa	38	4	3	21	3	7	0	0
m. Dąbrowa G.	6	0	0	3	2	1	0	0
m. Gliwice	24	0	1	12	7	3	1	0
m. Jastrzębie Zdr.	12	2	3	4	3	0	0	0
m. Jaworzno	6	0	0	4	1	1	0	0
m. Katowice	16	1	4	8	3	0	0	0
m. Mysłowice	10	0	3	6	1	0	0	0
m. Piekary Śl.	6	0	0	5	1	0	0	0
m. Ruda Śl.	12	0	4	1	4	2	1	0
m. Rybnik	20	3	2	11	2	2	0	0
m. Siemianowice Śl.	5	0	1	3	0	1	0	0
m. Sosnowiec	20	2	3	11	3	1	0	0
m. Świętochłowice	8	0	0	3	4	1	0	0
m. Tychy	14	2	0	3	3	6	0	0
m. Zabrze	29	2	2	13	3	8	0	1
m. Żory	8	0	1	6	1	0	0	0

**MIESZKAŃCY WOJEWÓDZTWA ŚLĄSKIEGO HOSPITALIZOWANI Z POWODU UPOŚLEDZENIA  
UMYSŁOWEGO (F70-F79) W SZPITALACH PSYCHIATRYCZNYCH I ODDZIAŁACH PSYCHIATRYCZNYCH  
SZPITALI OGÓLNYCH WOJ.ŚLĄSKIEGO W 2004 ROKU**

	OGÓLEM	5-14 lat	15-19 lat	20-34 lat	35-44 lat	45-54 lat	55-64 lat	65 i więcej
<b>OGÓLEM</b>	<b>578</b>	<b>39</b>	<b>72</b>	<b>274</b>	<b>103</b>	<b>57</b>	<b>24</b>	<b>9</b>
Powiat będziński	18	0	1	11	1	3	2	0
Powiat bielski	4	0	2	0	2	0	0	0
Powiat cieszyński	8	3	1	4	0	0	0	0
Powiat częstochowski	12	0	3	3	2	0	4	0
Powiat gliwicki	45	0	2	23	13	3	2	2
Powiat kłobucki	11	0	5	5	0	1	0	0
Powiat lubliniecki	34	2	0	16	5	7	3	1
Powiat mikołowski	21	0	1	17	3	0	0	0
Powiat myszkowski	5	1	2	1	1	0	0	0
Powiat pszczyński	1	0	0	1	0	0	0	0
Powiat raciborski	20	0	1	9	3	6	0	1
Powiat rybnicki	11	2	0	3	2	3	0	1
Powiat tarnogórski	15	1	3	4	5	1	1	0
Powiat wodzisławski	45	4	6	18	8	4	3	2
Powiat zawierciański	15	1	1	10	2	0	1	0
Powiat żywiecki	14	1	3	4	3	2	0	1
m. Bielsko-Biała	5	2	1	0	2	0	0	0
m. Bytom	19	2	5	2	7	3	0	0
m. Chorzów	29	0	1	18	1	8	1	0
m. Częstochowa	42	2	6	22	9	1	2	0
m. Dąbrowa G.	7	3	1	3	0	0	0	0
m. Gliwice	21	1	6	9	3	1	1	0
m. Jastrzębie Zdr.	12	3	1	6	2	0	0	0
m. Jaworzno	7	4	2	0	0	1	0	0
m. Katowice	24	1	2	11	8	1	1	0
m. Mysłowice	6	0	4	2	0	0	0	0
m. Piekary Śl.	8	0	0	2	1	5	0	0
m. Ruda Śl.	9	0	1	4	1	1	2	0
m. Rybnik	39	2	4	25	6	0	1	1
m. Siemianowice Śl.	1	0	0	1	0	0	0	0
m. Sosnowiec	16	1	1	8	4	2	0	0
m. Świętochłowice	13	0	1	10	1	1	0	0
m. Tychy	12	2	1	7	2	0	0	0
m. Zabrze	22	1	4	8	6	3	0	0
m. Żory	7	0	0	7	0	0	0	0

**POBYTY PACJENTÓW 1,2,3 DNIOWE WG ODDZIAŁÓW W 2002 ROKU**

	<b>OGÓŁEM</b>	<b>Pobyty 1 dniowe</b>	<b>Pobyty 2 dniowe</b>	<b>Pobyty 3 dniowe</b>	<b>Pozostałe pobyty</b>
<b>OGÓŁEM</b>	<b>28840</b>	<b>1007</b>	<b>584</b>	<b>582</b>	<b>26667</b>
Oddział dzienny psychiatryczny	1237	11	6	9	1211
Oddział dzienny psychiatryczny rehabilitacyjny	660	2	5	5	648
Oddział dzienny zaburzeń nerwicowych	206	203	0	0	3
Oddział dzienny terapii uzależnienia od alkoholu	618	43	17	24	534
Oddział dzienny uzależnienia od śr.psychoaktywnych	597	28	120	62	387
Hostel dla uzależnionych od alkoholu	291	4	5	3	279
Hostel dla uzależnionych od śr. psychoaktywnych	86	1	1	0	84
Zespół (oddz)leczenia środowiskowego(domowego)	7	0	0	0	7
<b>Oddział psychiatryczny</b>	<b>17413</b>	<b>429</b>	<b>286</b>	<b>321</b>	<b>16377</b>
Oddział psychiatryczny dla dzieci	329	11	10	14	294
Oddział psychiatryczny dla młodzieży	414	3	1	1	409
Oddział leczenia zaburzeń nerwicowych	36	0	1	0	35
Oddział psychosomatyczny	848	44	8	12	784
Oddział psychogeriatryczny (zamknięty)	308	1	2	0	305
Oddział psychiatryczny dla chorych na gruźlicę	210	0	0	1	209
Oddział psychiatryczny dla przewlekle chorych	97	1	0	0	96
Oddział psychiatrii sądowej o wzmocnionym zabezpieczeniu	20	0	0	0	20
Oddział leczenia uzależnień	174	4	2	4	164
Oddział detoksykacji (alkoholowy)	<b>1736</b>	<b>187</b>	<b>88</b>	<b>95</b>	<b>1366</b>
Oddział terapii uzależnienia od alkoholu	<b>2975</b>	<b>6</b>	<b>7</b>	<b>7</b>	<b>2955</b>
Oddział terapii uzależnienia od narkotyków	214	4	6	4	200
Oddział detoksykacji (narkotyki i inne substancje)	362	25	19	20	298
Zakł. opiek.-leczn. psychiatryczny	2	0	0	0	2

**POBYTY PACJENTÓW 1,2,3 DNIOWE WG ODDZIAŁÓW W 2003 ROKU**

	<b>OGÓŁEM</b>	<b>Pobyty 1 dniowe</b>	<b>Pobyty 2 dniowe</b>	<b>Pobyty 3 dniowe</b>	<b>Pozostałe pobyty</b>
<b>OGÓŁEM</b>	<b>29738</b>	<b>1264</b>	<b>613</b>	<b>638</b>	<b>27223</b>
Oddział dzienny psychiatryczny	1404	10	17	8	1369
Oddział dzienny psychiatryczny rehabilitacyjny	688	7	8	9	664
Oddział dzienny psychiatryczny geriatryczny	73	5	0	1	67
Oddział dzienny zaburzeń nerwicowych	757	407	46	1	303
Oddział dzienny terapii uzależnienia od alkoholu	690	16	29	9	636
Oddział dzienny uzal.od środków psychoaktywnych	760	177	62	88	433
Hostel dla uzależnionych od alkoholu	226	9	6	4	207
Hostel dla uzal.od środków psychoaktywnych	29	0	2	2	25
Oddział psychiatryczny	<b>17141</b>	360	289	349	16143
Oddział psychiatryczny dla dzieci	330	6	8	12	304
Oddział psychiatryczny dla młodzieży	384	8	5	0	371
Oddział leczenia zaburzeń nerwicowych	18	0	0	0	18
Oddział psychosomatyczny	925	30	15	7	873
Oddział psychogeriatryczny (zamknięty)	311	4	0	3	304
Oddział psychiatryczny dla chorych na gruźlicę	192	2	1	2	187
Oddział psychiatryczny dla przewlekle chorych	144	0	0	1	143
Oddział psychiatrii sądowej	35	1	0	0	34
Oddział psychiatrii sądowej o wzmoc.zabezp.	44	1	0	0	43
Oddział leczenia uzależnień	173	4	4	1	164
Oddział detoksykacji (alkoholowy)	<b>1797</b>	146	65	94	1492
Oddział terapii uzależnienia od alkoholu	<b>2615</b>	22	9	12	2572
Oddział terapii uzależnienia od narkotyków	353	11	6	9	327
Oddział detoksykacji (narkotyki i inne substancje)	589	38	41	26	484
Zakł. opiek.-leczn. psychiatryczny	60	0	0	0	60



**POBYTY PACJENTÓW 1,2,3 DNIOWE WG ODDZIAŁÓW W 2004 ROKU**

	<b>OGÓŁEM</b>	<b>Pobyty 1 dniowe</b>	<b>Pobyty 2 dniowe</b>	<b>Pobyty 3 dniowe</b>	<b>Pozostałe pobyty</b>
<b>OGÓŁEM</b>	<b>31485</b>	<b>890</b>	<b>593</b>	<b>591</b>	<b>29411</b>
Oddział dzienny psychiatryczny	1602	11	12	2	1577
Oddział dzienny psychiatryczny rehabilitacyjny	745	6	2	2	735
Oddział dzienny psychiatryczny geriatryczny	125	3	0	3	119
Oddział dzienny zaburzeń nerwicowych	455	43	2	4	406
Oddział dzienny terapii uzależnienia od alkoholu	676	15	12	7	642
Oddział dzienny uzal.od środków psychoaktywnych	607	100	83	33	391
Hostel dla uzal.od środków psychoaktywnych	3	0	0	0	3
<b>Oddział psychiatryczny</b>	<b>18599</b>	<b>474</b>	<b>312</b>	<b>379</b>	<b>17434</b>
Oddział psychiatryczny dla dzieci	346	5	7	7	327
Oddział psychiatryczny dla młodzieży	431	10	6	4	411
Oddział psychosomatyczny	1071	26	12	15	1018
Oddział psychogeriatryczny (zamknięty)	336	2	0	1	333
Oddział psychiatryczny dla chorych na gruźlicę	186	2	2	1	181
Oddział psychiatryczny dla przewlekle chorych	106	0	0	1	105
Oddział psychiatrii sądowej o wzmoc.zabezp.	31	0	0	0	31
Oddział odwykowy o wzmocnionym zabezpieczeniu	3	0	0	0	3
Oddział leczenia uzależnień	238	8	6	0	224
Oddział detoksykacji (alkoholowy)	<b>2029</b>	120	71	79	1759
Oddział terapii uzależnienia od alkoholu	<b>2859</b>	21	13	12	2813
Oddział terapii uzależnienia od narkotyków	425	8	13	8	396
Oddział detoksykacji (narkotyki i inne substancje)	542	36	40	33	433
Zakł. opiek.-leczn. psychiatryczny	70	0	0	0	70

**MIESZKAŃCY WOJEWÓDZTWA ŚLĄSKIEGO HOSPITALIZOWANI Z POWODU ZABURZEŃ OSOBOWOŚCI I ZACHOWANIA DOROSŁYCH (F60-F69) W SZPITALACH PSYCHIATRYCZNYCH I ODDZIAŁACH PSYCHIATRYCZNYCH SZPITALI OGÓLNYCH WOJ. ŚLĄSKIEGO Z PODZIAŁEM NA PŁEĆ ORAZ GRUPY WIEKOWE W 2002 ROKU**

	<b>OGÓŁEM</b>						
	<b>OGÓŁEM</b>	<b>15-19 lat</b>	<b>20-34 lat</b>	<b>35-44 lat</b>	<b>45-54 lat</b>	<b>55-64 lat</b>	<b>65 i więcej</b>
<b>OGÓŁEM</b>	<b>553</b>	<b>49</b>	<b>307</b>	<b>115</b>	<b>70</b>	<b>10</b>	<b>2</b>
Specyficzne zaburzenia osobowości	497	47	282	95	62	9	2
Zaburzenia osobowości mieszane i inne	30	0	12	12	6	0	0
Trwałe zmiany osobowości nie wynikające z uszkodzenia mózgu	4	1	3	0	0	0	0
Zaburzenia nawyków i popędów (impulsów)	13	0	5	6	1	1	0
Inne zaburzenia osobowości i zachowania dorosłych	2	1	0	0	1	0	0
Zaburzenia osobowości i zachowania dorosłych nie określone	7	0	5	2	0	0	0

	<b>Kobiety</b>						
	<b>OGÓŁEM</b>	<b>15-19 lat</b>	<b>20-34 lat</b>	<b>35-44 lat</b>	<b>45-54 lat</b>	<b>55-64 lat</b>	<b>65 i więcej</b>
<b>OGÓŁEM</b>	<b>194</b>	<b>22</b>	<b>106</b>	<b>40</b>	<b>21</b>	<b>5</b>	<b>0</b>
Specyficzne zaburzenia osobowości	176	22	100	33	17	4	0
Zaburzenia osobowości mieszane i inne	8	0	3	2	3	0	0
Trwałe zmiany osobowości nie wynikające z uszkodzenia mózgu	1	0	1	0	0	0	0
Zaburzenia nawyków i popędów (impulsów)	4	0	0	3	0	1	0
Inne zaburzenia osobowości i zachowania dorosłych	1	0	0	0	1	0	0
Zaburzenia osobowości i zachowania dorosłych nie określone	4	0	2	2	0	0	0

	<b>Mężczyźni</b>						
	<b>OGÓŁEM</b>	<b>15-19 lat</b>	<b>20-34 lat</b>	<b>35-44 lat</b>	<b>45-54 lat</b>	<b>55-64 lat</b>	<b>65 i więcej</b>
<b>OGÓŁEM</b>	<b>359</b>	<b>27</b>	<b>201</b>	<b>75</b>	<b>49</b>	<b>5</b>	<b>2</b>
Specyficzne zaburzenia osobowości	321	25	182	62	45	5	2
Zaburzenia osobowości mieszane i inne	22	0	9	10	3	0	0
Trwałe zmiany osobowości nie wynikające z uszkodzenia mózgu	3	1	2	0	0	0	0
Zaburzenia nawyków i popędów (impulsów)	9	0	5	3	1	0	0
Inne zaburzenia osobowości i zachowania dorosłych	1	1	0	0	0	0	0
Zaburzenia osobowości i zachowania dorosłych nie określone	3	0	3	0	0	0	0

**MIESZKAŃCY WOJEWÓDZTWA ŚLĄSKIEGO HOSPITALIZOWANI Z POWODU ZABURZEŃ OSOBOWOŚCI I ZACHOWANIA DOROSŁYCH (F60-F69) W SZPITALACH PSYCHIATRYCZNYCH I W ODDZIAŁACH PSYCHIATRYCZNYCH SZPITALI OGÓLNYCH WOJ.ŚLĄSKIEGO Z PODZIAŁEM NA PŁEĆ ORAZ GRUPY WIEKOWE W 2003 ROKU**

	OGÓŁEM						
	OGÓŁEM	15-19 lat	20-34 lat	35-44 lat	45-54 lat	55-64 lat	65 i więcej
<b>OGÓŁEM</b>	<b>635</b>	<b>58</b>	<b>355</b>	<b>138</b>	<b>70</b>	<b>8</b>	<b>6</b>
Specyficzne zaburzenia osobowości	554	53	315	119	58	6	3
Zaburzenia osobowości mieszane i inne	45	3	23	11	6	1	1
Trwałe zmiany osobowości nie wynikające z uszkodzenia mózgu	3	0	0	1	0	1	1
Zaburzenia nawyków i popędów (impulsów)	17	0	11	3	3	0	0
Zaburzenia preferencji seksualnych	1	0	1	0	0	0	0
Zaburzenia związane z rozwojem i orientacją seksualną	1	1	0	0	0	0	0
Inne zaburzenia osobowości i zachowania dorosłych	6	0	2	2	2	0	0
Zaburzenia osobowości i zachowania dorosłych nie określone	8	1	3	2	1	0	1

	Kobiety						
	OGÓŁEM	15-19 lat	20-34 lat	35-44 lat	45-54 lat	55-64 lat	65 i więcej
<b>OGÓŁEM</b>	<b>240</b>	<b>26</b>	<b>128</b>	<b>48</b>	<b>34</b>	<b>3</b>	<b>1</b>
Specyficzne zaburzenia osobowości	218	23	117	45	30	3	0
Zaburzenia osobowości mieszane i inne	16	2	9	2	3	0	0
Trwałe zmiany osobowości nie wynikające z uszkodzenia mózgu	1	0	0	0	0	0	1
Zaburzenia nawyków i popędów (impulsów)	1	0	1	0	0	0	0
Zaburzenia preferencji seksualnych	0	0	0	0	0	0	0
Zaburzenia związane z rozwojem i orientacją seksualną	1	1	0	0	0	0	0
Inne zaburzenia osobowości i zachowania dorosłych	2	0	1	0	1	0	0
Zaburzenia osobowości i zachowania dorosłych nie określone	1	0	0	1	0	0	0

	Mężczyźni						
	OGÓŁEM	15-19 lat	20-34 lat	35-44 lat	45-54 lat	55-64 lat	65 i więcej
<b>OGÓŁEM</b>	<b>395</b>	<b>32</b>	<b>227</b>	<b>90</b>	<b>36</b>	<b>5</b>	<b>5</b>
Specyficzne zaburzenia osobowości	336	30	198	74	28	3	3
Zaburzenia osobowości mieszane i inne	29	1	14	9	3	1	1
Trwałe zmiany osobowości nie wynikające z uszkodzenia mózgu	2	0	0	1	0	1	0
Zaburzenia nawyków i popędów (impulsów)	16	0	10	3	3	0	0
Zaburzenia preferencji seksualnych	1	0	1	0	0	0	0
Zaburzenia związane z rozwojem i orientacją seksualną	0	0	0	0	0	0	0
Inne zaburzenia osobowości i zachowania dorosłych	4	0	1	2	1	0	0
Zaburzenia osobowości i zachowania dorosłych nie określone	7	1	3	1	1	0	1

**MIESZKAŃCY WOJEWÓDZTWA ŚLĄSKIEGO HOSPITALIZOWANI Z POWODU ZABURZEŃ OSOBOWOŚCI I ZACHOWANIA DOROSŁYCH (F60-F69) W SZPITALACH PSYCHIATRYCZNYCH I W ODDZIAŁACH PSYCHIATRYCZNYCH SZPITALI OGÓLNYCH WOJ.ŚLĄSKIEGO Z PODZIAŁEM NA PŁEĆ ORAZ GRUPY WIEKOWE W 2004 ROKU**

	OGÓŁEM						
	OGÓŁEM	15-19 lat	20-34 lat	35-44 lat	45-54 lat	55-64 lat	65 i więcej
<b>OGÓŁEM</b>	<b>706</b>	<b>68</b>	<b>394</b>	<b>136</b>	<b>95</b>	<b>9</b>	<b>4</b>
Specyficzne zaburzenia osobowości	613	66	345	114	77	8	3
Zaburzenia osobowości mieszane i inne	55	2	32	15	6	0	0
Trwałe zmiany osobowości nie wynikające z uszkodzenia mózgu	3	0	1	0	2	0	0
Zaburzenia nawyków i popędów (impulsów)	18	0	7	5	5	0	1
Zaburzenia identyfikacji płciowej	1	0	1	0	0	0	0
Inne zaburzenia osobowości i zachowania dorosłych	8	0	3	0	5	0	0
Zaburzenia osobowości i zachowania dorosłych nie określone	8	0	5	2	0	1	0

	Kobiety						
	OGÓŁEM	15-19 lat	20-34 lat	35-44 lat	45-54 lat	55-64 lat	65 i więcej
<b>OGÓŁEM</b>	<b>254</b>	<b>33</b>	<b>130</b>	<b>43</b>	<b>41</b>	<b>4</b>	<b>3</b>
Specyficzne zaburzenia osobowości	235	32	117	40	39	4	3
Zaburzenia osobowości mieszane i inne	12	1	8	2	1	0	0
Trwałe zmiany osobowości nie wynikające z uszkodzenia mózgu	0	0	0	0	0	0	0
Zaburzenia nawyków i popędów (impulsów)	1	0	1	0	0	0	0
Zaburzenia identyfikacji płciowej	1	0	1	0	0	0	0
Inne zaburzenia osobowości i zachowania dorosłych	2	0	1	0	1	0	0
Zaburzenia osobowości i zachowania dorosłych nie określone	3	0	2	1	0	0	0

	Mężczyźni						
	OGÓŁEM	15-19 lat	20-34 lat	35-44 lat	45-54 lat	55-64 lat	65 i więcej
<b>OGÓŁEM</b>	<b>452</b>	<b>35</b>	<b>264</b>	<b>93</b>	<b>54</b>	<b>5</b>	<b>1</b>
Specyficzne zaburzenia osobowości	378	34	228	74	38	4	0
Zaburzenia osobowości mieszane i inne	43	1	24	13	5	0	0
Trwałe zmiany osobowości nie wynikające z uszkodzenia mózgu	3	0	1	0	2	0	0
Zaburzenia nawyków i popędów (impulsów)	17	0	6	5	5	0	1
Zaburzenia identyfikacji płciowej	0	0	0	0	0	0	0
Inne zaburzenia osobowości i zachowania dorosłych	6	0	2	0	4	0	0
Zaburzenia osobowości i zachowania dorosłych nie określone	5	0	3	1	0	1	0

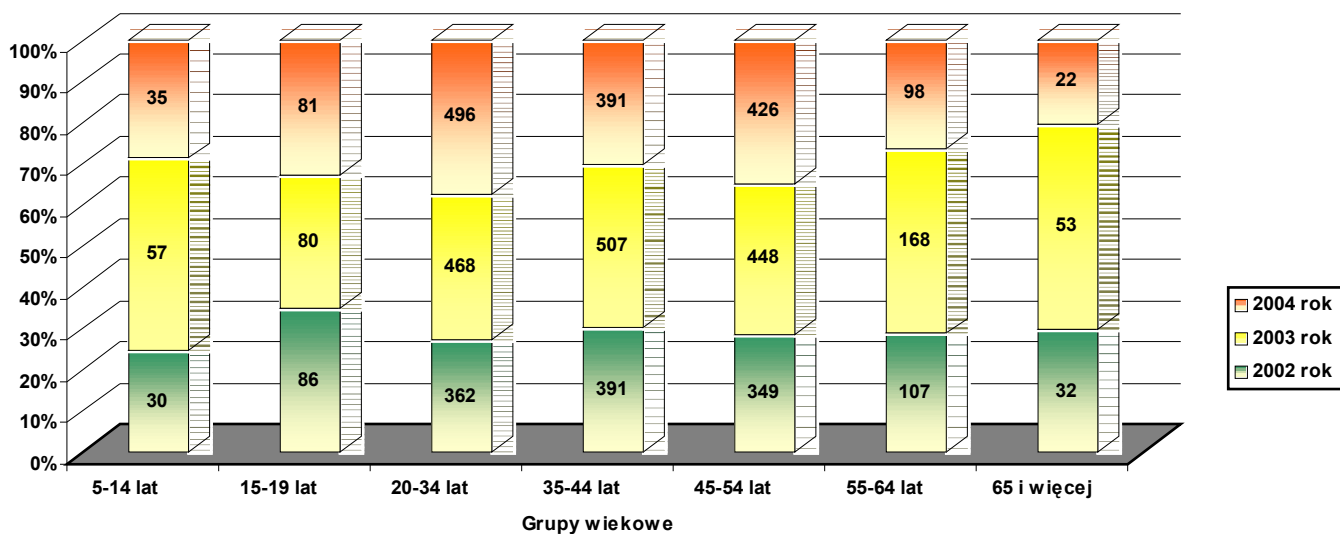
**PACJENCI HOSPITALIZOWANI WG KLAS W SZPITALACH PSYCHIATRYCZNYCH  
I ODDZIAŁACH PSYCHIATRYCZNYCH SZPITALI OGÓLNYCH W LATACH 2002 -2004**

	2002 rok	2003 rok	2004 rok
<b>OGÓŁEM</b>	<b>28840</b>	<b>29738</b>	<b>31485</b>
I. Niektóre choroby zakaźne i pasożytnicze (A00-B99)	3	0	1
II. Nowotwory (nowotwory złośliwe) (C00-C97)	22	6	6
Nowotwory niezłośliwe (D10-D36)	1	0	0
Nowotwory o niepewnym lub nieznanym (D37-D48)	2	0	0
III. Choroby krwi i narządów krwiotwórczych (D50-D89)	0	1	1
IV. Zaburzenia wydzielania wew., stanu odżyw. (E00-E90)	3	5	2
V. Zaburzenia psychiczne i zaburzenia zach. (F00-F99)	28371	29242	31022
VI. Choroby układu nerwowego (G00-G99)	144	173	134
IX. Choroby układu krążenia (I00-I99)	30	20	32
X. Choroby układu oddechowego (J00-J99)	8	6	0
XI. Choroby układu trawiennego (K00-K93)	10	13	1
XIII. Choroby układu kostno-stawowego, mięś. (M00-M99)	3	2	0
XIV. Choroby układu moczowo-płciowego (N00-N99)	2	1	0
XVII. Wady rozwojowe wrodzone, zniekształcenia (Q00-Q99)	0	2	2
XVIII. Objawy, cechy chorobowe oraz nieprawidłowe (R00-R99)	2	4	3
XIX. Urazy, zatrucia i inne określone skutki (S00-T98)	9	9	2
XXI. Czynniki wpływające na stan zdrowia i kon. (Z00-Z99)	230	254	279

**MIESZKAŃCY WOJEWÓDZTWA ŚLĄSKIEGO HOSPITALIZOWANI Z POWODU REAKCJI NA CIĘŻKI STRES  
I ZABURZEŃ ADAPTACYJNYCH W SZPITALACH PSYCHIATRYCZNYCH I ODDZIAŁACH PSYCHIATRYCZNYCH SZPITALI OGÓLNYCH  
WOJ.ŚLĄSKIEGO W LATACH 2002 - 2004**

	OGÓŁEM				Kobiety				Mężczyźni			
	OGÓŁEM	2002 rok	2003 rok	2004 rok	OGÓŁEM	2002 rok	2003 rok	2004 rok	OGÓŁEM	2002 rok	2003 rok	2004 rok
<b>OGÓŁEM</b>	<b>4687</b>	<b>1357</b>	<b>1781</b>	<b>1549</b>	<b>2493</b>	<b>822</b>	<b>836</b>	<b>835</b>	<b>2194</b>	<b>535</b>	<b>945</b>	<b>714</b>
5-14 lat	122	30	57	35	58	15	25	18	64	15	32	17
15-19 lat	247	86	80	81	143	46	49	48	104	40	31	33
20-34 lat	<b>1326</b>	<b>362</b>	<b>468</b>	<b>496</b>	<b>594</b>	<b>172</b>	<b>208</b>	<b>214</b>	<b>732</b>	<b>190</b>	<b>260</b>	<b>282</b>
35-44 lat	<b>1289</b>	<b>391</b>	<b>507</b>	<b>391</b>	<b>703</b>	<b>262</b>	<b>232</b>	<b>209</b>	<b>586</b>	<b>129</b>	<b>275</b>	<b>182</b>
45-54 lat	<b>1223</b>	<b>349</b>	<b>448</b>	<b>426</b>	<b>753</b>	<b>230</b>	<b>257</b>	<b>266</b>	<b>470</b>	<b>119</b>	<b>191</b>	<b>160</b>
55-64 lat	373	107	168	98	177	72	41	64	196	35	127	34
65 i więcej	107	32	53	22	65	25	24	16	42	7	29	6

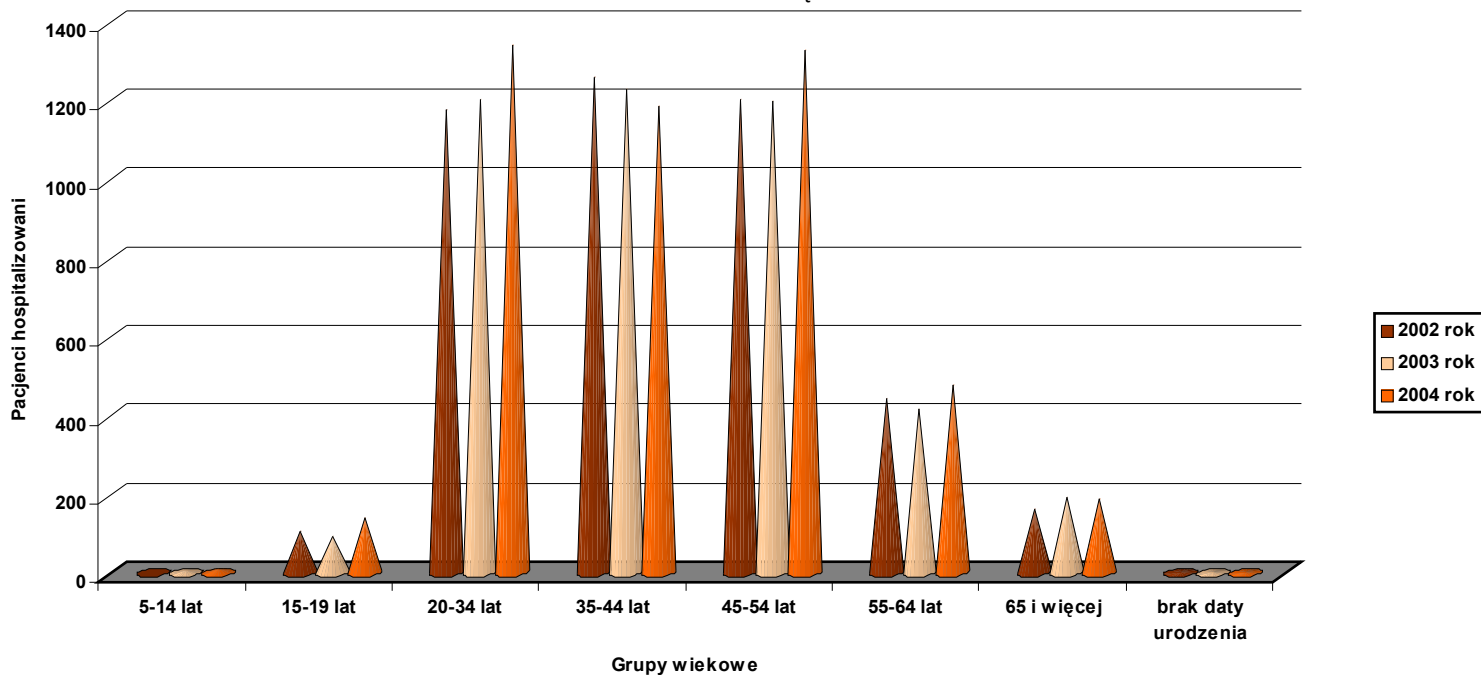
**MIESZKAŃCY WOJEWÓDZTWA ŚLĄSKIEGO HOSPITALIZOWANI Z POWODU REAKCJI NA CIĘŻKI STRES I ZABURZEŃ ADAPTACYJNYCH  
W SZPITALNYCH PSYCHIATRYCZNYCH I ODDZIAŁACH PSYCHIATRYCZNYCH SZPITALI OGÓLNYCH WOJ.ŚLĄSKIEGO W LATACH 2002 - 2004**



**PACJENCI HOSPITALIZOWANI Z POWODU SCHIZOFRENII (F20.0-F20.9) W SZPITALACH PSYCHIATRYCZNYCH I ODDZIAŁACH PSYCHIATRYCZNYCH SZPITALI OGÓLNYCH WOJ.ŚLĄSKIEGO W LATACH 2002 - 2004**

	OGÓLEM	5-14 lat	15-19 lat	20-34 lat	35-44 lat	45-54 lat	55-64 lat	65 i więcej	brak daty urodzenia
2002 rok	4337	0	106	1173	1255	1199	442	161	1
2003 rok	4328	5	94	1199	1224	1195	417	191	3
2004 rok	4658	9	141	1337	1182	1324	477	187	1

**PACJENCI HOSPITALIZOWANI Z POWODU SCHIZOFRENII (F20.0-F20.9) W SZPITALACH PSYCHIATRYCZNYCH I ODDZIAŁACH PSYCHIATRYCZNYCH SZPITALI OGÓLNYCH WOJ.ŚLĄSKIEGO W LATACH 2002 - 2004**



**MIESZKAŃCY WOJEWÓDZTWA ŚLĄSKIEGO HOSPITALIZOWANI Z POWODU SCHIZOFRENII (F20.0-F20.9) W SZPITALACH PSYCHIATRYCZNYCH  
I ODDZIAŁACH PSYCHIATRYCZNYCH SZPITALI OGÓLNYCH WOJ.ŚLĄSKIEGO W LATACH 2002 - 2004**

	OGÓŁEM			KOBIECY			MĘŻCZYŹNI		
	2002 rok	2003 rok	2004 rok	2002 rok	2003 rok	2004 rok	2002 rok	2003 rok	2004 rok
<b>OGÓŁEM</b>	<b>4116</b>	<b>4090</b>	<b>4386</b>	<b>2070</b>	<b>2015</b>	<b>2067</b>	<b>2046</b>	<b>2075</b>	<b>2319</b>
Powiat będziński	190	153	183	101	75	78	89	78	105
Powiat bielski	75	93	100	40	49	43	35	44	57
Powiat cieszyński	178	180	146	79	68	59	99	112	87
Powiat częstochowski	94	78	129	49	36	54	45	42	75
Powiat gliwicki	107	100	114	46	44	53	61	56	61
Powiat kłobucki	63	45	53	20	18	18	43	27	35
Powiat lubliniecki	99	93	105	43	36	41	56	57	64
Powiat mikołowski	80	54	64	45	33	40	35	21	24
Powiat myszkowski	35	39	49	19	17	28	16	22	21
Powiat pszczyński	33	44	46	16	19	26	17	25	20
Powiat raciborski	47	67	67	20	37	41	27	30	26
Powiat rybnicki	44	51	60	24	29	31	20	22	29
Powiat tarnogórski	138	146	152	48	60	50	90	86	102
Powiat bieruńsko-łędziński	14	19	12	2	6	6	12	13	6
Powiat wodzisławski	126	102	123	71	46	57	55	56	66
Powiat zawierciański	129	108	103	52	38	39	77	70	64
Powiat żywiecki	118	99	127	46	46	60	72	53	67
M. Bielsko-Biała	145	149	195	67	73	98	78	76	97
M. Bytom	158	173	166	98	103	94	60	70	72
M. Chorzów	165	156	170	96	94	105	69	62	65
M. Częstochowa	207	208	239	80	86	86	127	122	153
M. Dąbrowa G.	134	157	135	73	80	71	61	77	64
M. Gliwice	235	286	328	140	159	163	95	127	165
M. Jastrzębie Zdr.	90	69	50	33	28	19	57	41	31
M. Jaworzno	76	81	76	35	40	35	41	41	41
M. Katowice	256	254	270	142	129	116	114	125	154
M. Mysłowice	36	45	49	22	25	32	14	20	17
M. Piekary ŚL.	90	86	102	53	47	45	37	39	57
M. Ruda Śl.	148	150	145	68	76	77	80	74	68
M. Rybnik	122	120	114	75	61	62	47	59	52
M. Siemianowice Śl.	66	78	68	37	41	39	29	37	29
M. Sosnowiec	170	178	189	95	96	85	75	82	104
M. Świętochłowice	89	75	93	47	44	43	42	31	50
M. Tychy	81	64	76	52	35	31	29	29	45
M. Zabrze	236	242	246	118	118	124	118	124	122
M. Żory	42	48	42	18	23	18	24	25	24



**MIESZKAŃCY WOJEWÓDZTWA ŚLĄSKIEGO HOSPITALIZOWANI Z POWODU ZABURZEŃ PSYCHICZNYCH I ZABURZEŃ ZACHOWANIA SPOWODOWANYCH UŻYCIEM ŚRODKÓW(SUBSTANCJI)PSYCHOAKTYWNYCH ( Z WYJĄTKIEM UŻYCIEM ALKOHOLU I PALENIA TYTONIU)W SZPITALACH PSYCHIATRYCZNYCH I ODDZIAŁACH PSYCHIATRYCZNYCH SZPITALI OGÓLNYCH WOJ.ŚLĄSKIEGO W LATACH 2002-2004**

	OGÓŁEM			KOBIECY			MEŻCZYŹNI		
	2002 rok	2003 rok	2004 rok	2002 rok	2003 rok	2004 rok	2002 rok	2003 rok	2004 rok
<b>OGÓŁEM</b>	<b>1175</b>	<b>1282</b>	<b>1417</b>	<b>260</b>	<b>279</b>	<b>255</b>	<b>915</b>	<b>1003</b>	<b>1162</b>
Powiat będziński	47	44	40	8	11	5	39	33	35
Powiat bielski	29	20	28	12	3	5	17	17	23
Powiat cieszyński	15	17	16	5	6	0	10	11	16
Powiat częstochowski	5	7	6	2	0	1	3	7	5
Powiat gliwicki	11	26	26	3	12	3	8	14	23
Powiat kłobucki	0	1	2	0	1	0	0	0	2
Powiat lubliniecki	8	10	13	1	2	2	7	8	11
Powiat mikołowski	11	18	26	1	2	5	10	16	21
Powiat myszkowski	3	6	4	0	1	1	3	5	3
Powiat pszczyński	15	12	12	1	4	0	14	8	12
Powiat raciborski	10	15	10	3	5	2	7	10	8
Powiat rybnicki	14	7	15	2	0	2	12	7	13
Powiat tarnogórski	17	17	15	7	6	4	10	11	11
Powiat bieruńsko-łędziński	3	5	1	1	0	0	2	5	1
Powiat wodzisławski	15	23	23	3	7	7	12	16	16
Powiat zawierciański	43	37	28	7	9	2	36	28	26
Powiat żywiecki	24	13	8	5	2	2	19	11	6
M.Bielsko-Biała	87	120	105	19	17	21	68	103	83
M.Bytom	39	54	32	9	16	6	30	38	26
M.Chorzów	16	26	30	3	8	7	13	18	23
M.Częstochowa	31	48	83	10	12	14	21	36	69
M.Dąbrowa G.	63	74	84	21	23	15	42	51	69
M.Gliwice	81	112	115	7	19	27	74	93	89
M.Jastrzębie Zdr.	40	22	27	4	2	3	36	20	24
M.Jaworzno	10	20	14	1	2	5	9	18	9
M.Katowice	116	111	129	39	27	28	77	84	101
M.Mysłowice	20	23	25	5	4	2	15	19	23
M.Piekary ŚL.	14	12	24	3	1	3	11	11	21
M.Ruda Śl.	38	33	35	7	8	2	31	25	33
M.Rybnik	67	80	54	5	4	7	62	76	47
M.Siemianowice Śl.	24	33	36	4	7	7	20	26	29
M.Sosnowiec	96	94	176	20	23	36	76	71	140
M.Świętochłowice	26	16	31	2	1	4	24	15	27
M.Tychy	33	21	32	9	7	11	24	14	21
M.Zabrze	74	81	81	20	22	14	54	59	67
M.Żory	30	24	31	11	5	2	19	19	29

**MIESZKAŃCY WOJEWÓDZTWA ŚLĄSKIEGO HOSPITALIZOWANI Z POWODU ZABURZEŃ PSYCHICZNYCH I ZABURZEŃ ZACHOWANIA SPOWODOWANYCH  
UŻYCIEM ŚRODKÓW(SUBSTANCJI)PSYCHOAKTYWNYCH(Z WYJĄTKIEM UŻYWANIA ALKOHOLU I PALENIA TYTONIU) W SZPITALACH PSYCHIATRYCZNYCH  
I ODDZIAŁACH PSYCHIATRYCZNYCH SZPITALI OGÓLNYCH WOJ.ŚLĄSKIEGO Z PODZIAŁEM NA GRUPY WIEKOWE W LATACH 2002 - 2004**

2002 rok								
	OGÓŁEM	5-14 lat	15-19 lat	20-34 lat	35-44 lat	45-54 lat	55-64 lat	65 i więcej
<b>OGÓŁEM</b>	<b>1175</b>	<b>12</b>	<b>337</b>	<b>610</b>	<b>137</b>	<b>55</b>	<b>19</b>	<b>5</b>
F11 Zaburzenia psych.spowodowane używaniem opiatów	296	0	23	199	55	15	2	2
F12 Zaburzenia psychiczne spowod.używaniem kanabinoli	43	0	24	17	1	1	0	0
F13 Zaburzenia psych. spowod.przyjm.subst.nasennych i uspok.	65	0	0	17	20	17	10	1
F14 Zaburzenia psychiczne spowod.używaniem kokainy	1	0	1	0	0	0	0	0
F15 zaburzenia psychiczne spowod.używaniem innych środków.pobudz	158	2	60	93	3	0	0	0
F16 Zaburzenia psychiczne spowod.używaniem halucynogenów	8	0	5	3	0	0	0	0
F18 Zaburzenia spowod.odurzaniem się lotnymi rozpuszczalnikami	76	7	37	31	1	0	0	0
F19 Zaburzenia psych.spow.przyjm.środek.w/w i innych środków	528	3	187	250	57	22	7	2

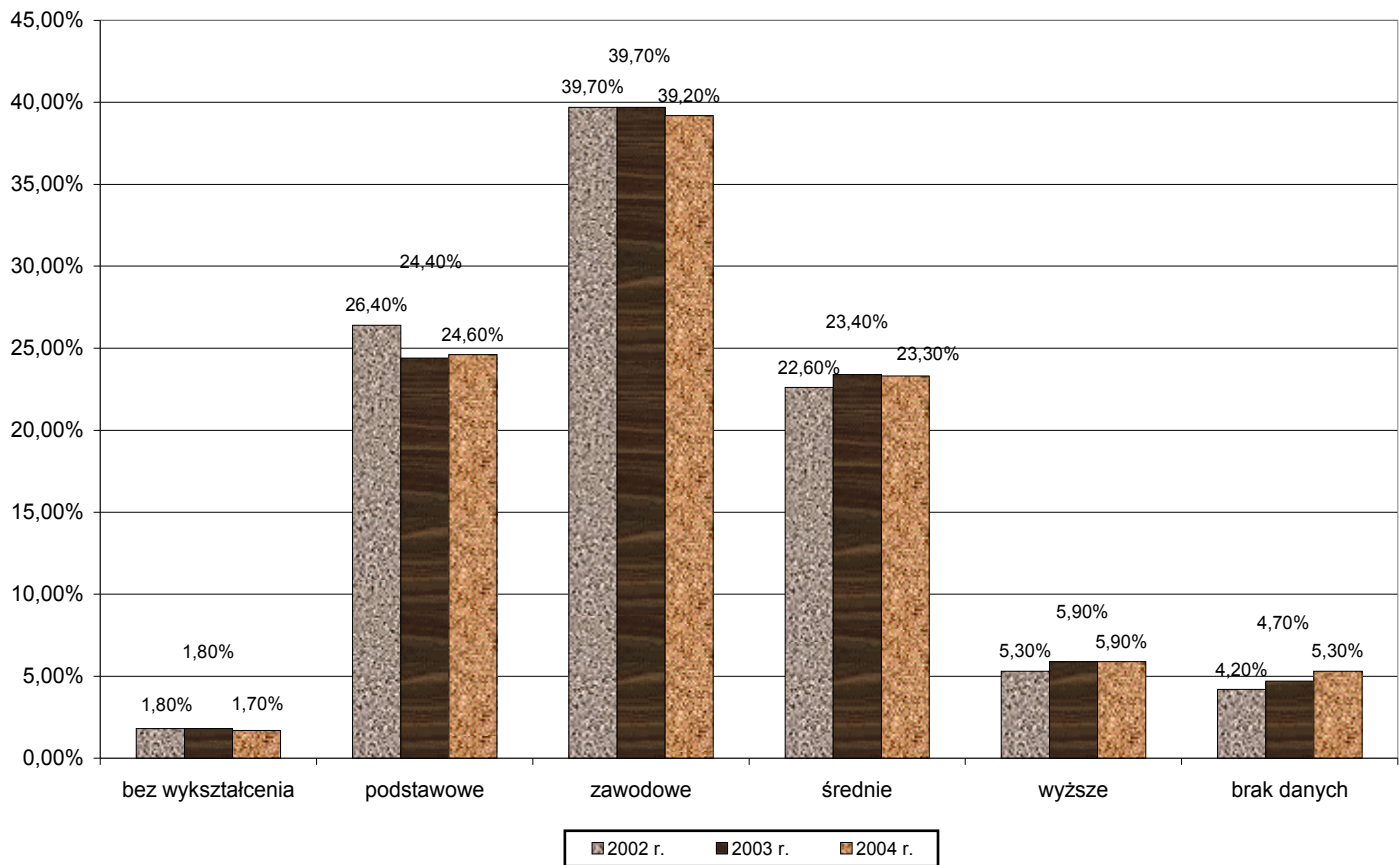
2003 rok								
	OGÓŁEM	5-14 lat	15-19 lat	20-34 lat	35-44 lat	45-54 lat	55-64 lat	65 i więcej
<b>OGÓŁEM</b>	<b>1282</b>	<b>13</b>	<b>321</b>	<b>767</b>	<b>111</b>	<b>49</b>	<b>14</b>	<b>7</b>
F11 Zaburzenia psych.spowodowane używaniem opiatów	264	0	20	192	45	6	0	1
F12 Zaburzenia psychiczne spowod.używaniem kanabinoli	47	4	21	21	0	0	0	1
F13 Zaburzenia psych. spowod.przyjm.subst.nasennych i uspok.	67	0	2	19	13	17	11	5
F14 Zaburzenia psychiczne spowod.używaniem kokainy	3	0	2	1	0	0	0	0
F15 zaburzenia psychiczne spowod.używaniem innych środków.pobudz	228	1	65	160	1	0	1	0
F16 Zaburzenia psychiczne spowod.używaniem halucynogenów	5	0	2	3	0	0	0	0
F18 Zaburzenia spowod.odurzaniem się lotnymi rozpuszczalnikami	52	3	19	30	0	0	0	0
F19 Zaburzenia psych.spow.przyjm.środek.w/w i innych środków	616	5	190	341	52	26	2	0

2004 ROK								
	OGÓŁEM	5-14 lat	15-19 lat	20-34 lat	35-44 lat	45-54 lat	55-64 lat	65 i więcej
<b>OGÓŁEM</b>	<b>1417</b>	<b>16</b>	<b>355</b>	<b>826</b>	<b>131</b>	<b>69</b>	<b>16</b>	<b>4</b>
F11 Zaburzenia psych.spowodowane używaniem opiatów	257	1	6	198	40	11	0	1
F12 Zaburzenia psychiczne spowod.używaniem kanabinoli	37	0	25	11	0	1	0	0
F13 Zaburzenia psych. spowod.przyjm.subst.nasennych i uspok.	64	0	0	10	23	21	9	1
F14 Zaburzenia psychiczne spowod.używaniem kokainy	1	0	0	0	0	1	0	0
F15 zaburzenia psychiczne spowod.używaniem innych środków.pobudz	240	0	64	176	0	0	0	0
F16 Zaburzenia psychiczne spowod.używaniem halucynogenów	6	0	2	4	0	0	0	0
F18 Zaburzenia spowod.odurzaniem się lotnymi rozpuszczalnikami	45	4	7	34	0	0	0	0
F19 Zaburzenia psych.spow.przyjm.środek.w/w i innych środków	767	11	251	393	68	35	7	2

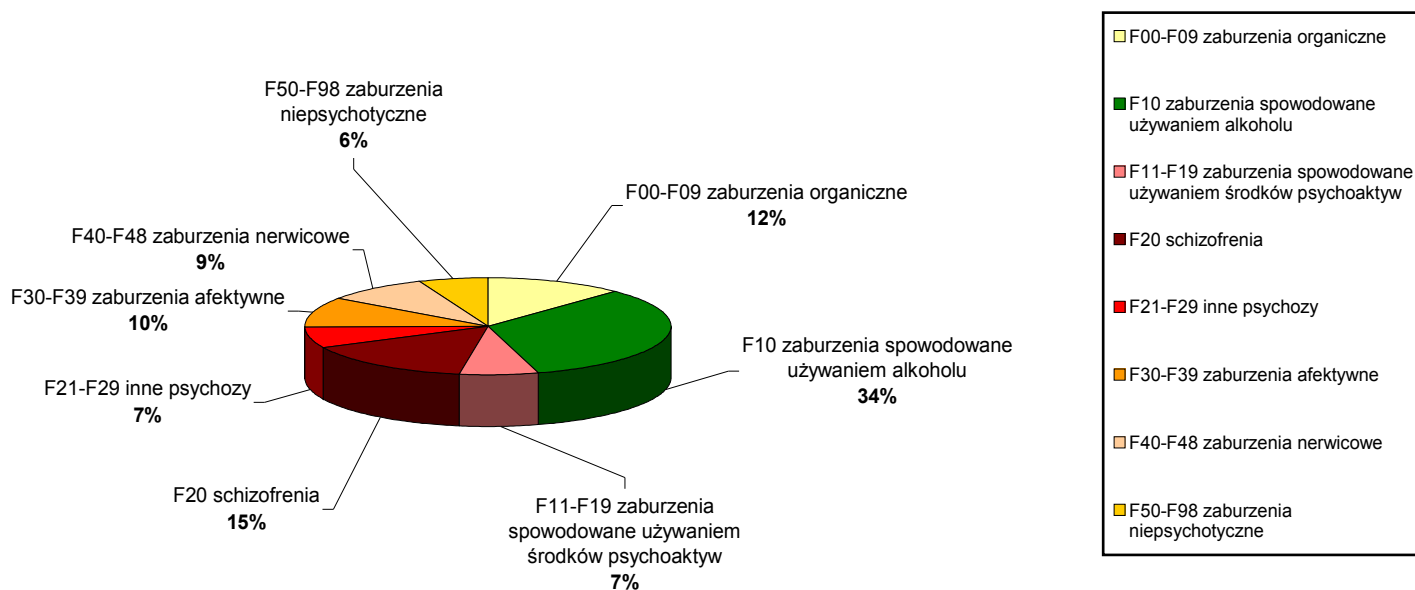
**MIESZKAŃCY WOJEWÓDZTWA ŚLĄSKIEGO HOSPITALIZOWANI Z POWODU ZABURZEŃ NASTROJU (F31-F34) W SZPITALACH PSYCHIATRYCZNYCH I ODDZIAŁACH PSYCHIATRYCZNYCH SZPITALI OGÓLNYCH WOJ.ŚLĄSKIEGO W LATACH 2002 - 2004**

	OGÓŁEM			KOBIEТЫ			MEŻCZYŹNI		
	2002 rok	2003 rok	2004 rok	2002 rok	2003 rok	2004 rok	2002 rok	2003 rok	2004 rok
<b>OGÓŁEM</b>	<b>2788</b>	<b>2654</b>	<b>2945</b>	<b>1909</b>	<b>1860</b>	<b>1971</b>	<b>879</b>	<b>794</b>	<b>974</b>
Powiat będziński	75	98	103	53	71	67	22	27	36
Powiat bielski	51	48	56	32	27	34	19	21	22
Powiat cieszyński	103	102	103	73	68	64	30	34	39
Powiat częstochowski	48	25	48	31	18	31	17	7	17
Powiat gliwicki	69	66	78	42	43	43	27	23	35
Powiat kłobucki	54	31	34	27	20	23	27	11	11
Powiat lubliniecki	31	30	26	19	24	17	12	6	9
Powiat mikołowski	44	32	49	29	21	34	15	11	15
Powiat myszkowski	32	30	30	24	23	22	8	7	8
Powiat pszczyński	13	25	21	7	16	12	6	9	9
Powiat raciborski	51	65	50	39	48	33	12	17	17
Powiat rybnicki	25	19	25	15	12	16	10	7	9
Powiat tarnogórski	86	80	107	60	55	69	26	25	38
Powiat bieruńsko-lędziński	9	3	19	9	1	14	0	2	5
Powiat wodzisławski	52	38	53	32	21	26	20	17	27
Powiat zawierciański	105	102	105	77	71	66	28	31	39
Powiat żywiecki	79	93	110	49	59	56	30	34	54
M.Bielsko-Biała	93	89	117	71	62	72	22	27	45
M.Bytom	124	121	120	98	106	90	26	15	30
M.Chorzów	139	140	111	96	95	75	43	45	36
M.Częstochowa	106	106	108	65	77	71	41	29	37
M.Dąbrowa G.	131	114	104	98	90	70	33	24	34
M.Gliwice	175	207	221	123	139	162	52	68	59
M.Jastrzębie Zdr.	24	29	25	16	17	20	8	12	5
M.Jaworzno	35	42	44	20	27	31	15	15	13
M.Katowice	233	211	286	159	153	217	74	58	69
M.Mysłowice	36	26	29	23	18	21	13	8	8
M.Piekary ŚL.	23	37	37	14	21	28	9	16	9
M.Ruda Śl.	119	110	107	83	80	80	36	30	27
M.Rybnik	110	85	79	76	68	52	34	17	27
M.Siemianowice Śl.	64	43	57	50	33	41	14	10	16
M.Sosnowiec	221	194	231	138	142	150	83	52	81
M.Świętochłowice	42	34	57	33	23	41	9	11	16
M.Tychy	47	42	43	27	26	28	20	16	15
M.Zabrze	104	101	106	73	62	65	31	39	41
M.Żory	35	36	46	28	23	30	7	13	16

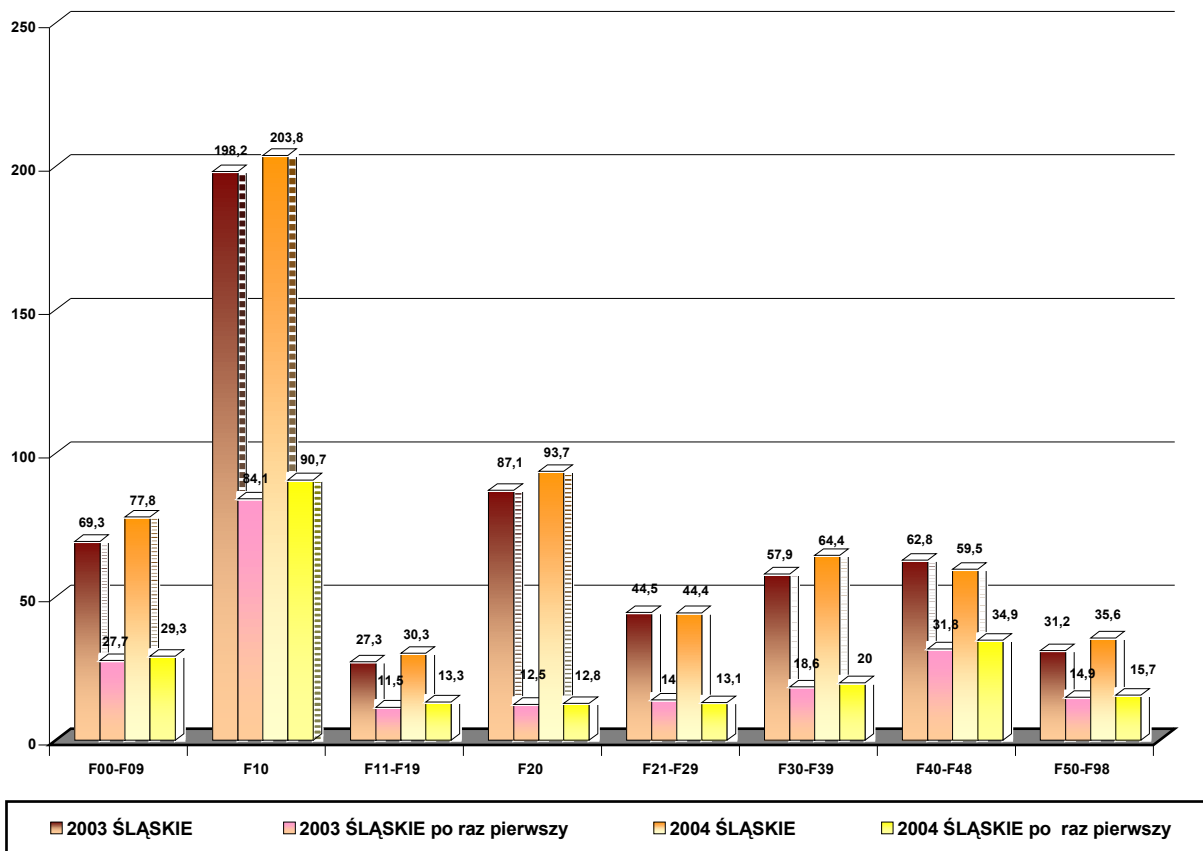
**WYKSZTAŁCENIE PACJENTÓW HOSPITALIZOWANYCH W SZPITALACH PSYCHIATRYCZNYCH  
I ODDZIAŁACH PSYCHIATRYCZNYCH SZPITALI OGÓLNYCH WOJ.ŚLĄSKIEGO W LATACH 2002 - 2004**



**PACJENCI HOSPITALIZOWANI Z POWODU ZABURZEŃ PSYCHICZNYCH I ZABURZEŃ ZACHOWANIA  
W SZPITALACH PSYCHIATRYCZNYCH I ODDZIAŁACH PSYCHIATRYCZNYCH SZPITALI OGÓLNYCH  
W WOJ.ŚLĄSKIM W 2004 ROKU**



**HOSPITALIZOWANI W SZPITALACH PSYCHIATRYCZNYCH I ODDZIAŁACH PSYCHIATRYCZNYCH  
SZPITALI OGÓLNYCH W WOJ.ŚLĄSKIM W LATACH 2003- 2004 OGÓŁEM I PO RAZ PIERWSZY  
- WSPÓŁCZYNNIKI HOSPITALIZACJI LICZONY NA 100.TYS MIESZKAŃCÓW**



- F00 –F09** Organiczne zaburzenia psychiczne związane z zespołami objawowymi
- F10** Zaburzenia psychiczne i zaburzenia zachowania spowodowane użyciem alkoholu
- F11 – F19** Zaburzenia psychiczne i zaburzenia zachowania spowodowane używaniem środków (substancji)psychoaktywnych
- F20** Schizofrenia
- F21- F29** Schizofrenia, zaburzenia typu schizofrenii (schizotypowe) i urojeniowe
- F30- F39** Zaburzenia nastroju (afektywne)
- F40- F48** Zaburzenia nerwicowe, związane ze stresem i pod postacią somatyczną (somatoform)
- F50- F98** Zaburzenia niepsychotyczne

**MIESZKAŃCY WOJEWÓDZTWA ŚLĄSKIEGO HOSPITALIZOWANI Z POWODU ZABURZEŃ PSYCHICZNYCH  
I ZABURZEŃ ZACHOWANIA SPOWODOWANYCH UŻYCIEM ALKOHOLU W SZPITALACH PSYCHIATRYCZNYCH  
I ODDZIAŁACH PSYCHIATRYCZNYCH SZPITALI OGÓLNYCH WOJ.ŚLĄSKIEGO W LATACH 2002 - 2004**

	OGÓLEM			KOBIECY			MEŹCZYŹNI		
	2002 rok	2003 rok	2004 rok	2002 rok	2003 rok	2004 rok	2002 rok	2003 rok	2004 rok
<b>OGÓLEM</b>	<b>9611</b>	<b>9309</b>	<b>9543</b>	<b>1294</b>	<b>1406</b>	<b>1413</b>	<b>8317</b>	<b>7903</b>	<b>8130</b>
Powiat będziński	357	327	361	28	32	56	329	295	305
Powiat bielski	141	182	190	15	15	20	126	167	170
Powiat cieszyński	262	245	251	35	34	31	227	211	220
Powiat częstochowski	227	214	255	19	29	34	208	185	221
Powiat gliwicki	271	240	245	29	38	20	242	202	225
Powiat kłobucki	173	165	184	15	14	14	158	151	170
Powiat lubliniecki	166	156	220	14	21	18	152	135	202
Powiat mikołowski	140	122	121	16	13	13	124	109	108
Powiat myszkowski	123	125	121	14	11	12	109	114	109
Powiat pszczyński	115	120	112	13	13	14	102	107	98
Powiat raciborski	112	123	135	18	16	22	94	107	113
Powiat rybnicki	148	156	162	10	19	23	138	137	139
Powiat tarnogórski	264	306	270	38	53	29	226	253	241
Powiat bieruńsko-lędziński	54	49	51	3	6	7	51	43	44
Powiat wodzisławski	340	323	387	42	56	52	298	267	335
Powiat zawierciański	178	179	184	15	21	25	163	158	159
Powiat żywiecki	339	461	319	72	80	47	267	381	272
M. Bielsko-Biała	338	374	410	50	39	52	288	335	358
M. Bytom	324	280	271	53	41	47	271	239	224
M. Chorzów	354	313	272	45	43	45	309	270	227
M. Częstochowa	1059	931	977	144	137	153	915	794	824
M. Dąbrowa G.	214	163	184	30	22	30	184	141	154
M. Gliwice	372	382	407	41	64	59	331	318	348
M. Jastrzębie Zdr.	176	187	183	20	23	36	156	164	147
M. Jaworzno	143	167	142	20	27	19	123	140	123
M. Katowice	597	537	541	101	108	98	496	429	443
M. Mysłowice	91	79	87	12	10	15	79	69	72
M. Piekary SL.	120	112	104	17	21	14	103	91	90
M. Ruda Śl.	395	401	346	73	87	62	322	314	284
M. Rybnik	447	448	545	67	57	88	380	391	457
M. Siemianowice Śl.	181	149	167	28	37	30	153	112	137
M. Sosnowiec	439	349	351	57	62	73	382	287	278
M. Świętochłowice	115	140	164	20	27	28	95	113	136
M. Tychy	196	159	158	30	27	33	166	132	125
M. Zabrze	470	516	515	61	72	70	409	444	445
M. Żory	170	129	151	29	31	24	141	98	127

## KOMENTARZ STATYSTYCZNY

W 2003 roku w lecznictwie ambulatoryjnym (PZP, PO, PU) zarejestrowano najwięcej przypadków z powodu zaburzeń nerwicowych (F40-F48), zaburzeń afektywnych (F30-F39), zaburzeń organicznych (F00-F09) - **wykres ze strony 6**

Analizując dane z tabeli chorych leczonych z zaburzeniami psychicznymi na przestrzeni lat 2000 – 2004 na podstawie sprawozdania MZ-15 z działalności jednostek lecznictwa ambulatoryjnego zauważamy stały wzrost liczby chorych i tak: liczba leczonych w województwie śląskim w 2000 w stosunku do leczonych w kraju stanowi 12%, w tym leczeni po raz pierwszy 10,8%, natomiast w roku 2003 leczeni w województwie śląskim stanowią już 11,9% do liczby leczonych w kraju, w tym leczeni po raz pierwszy aż 11,5% - **tabela ze strony 7**

W zakładach opieki psychiatrycznej pełnodobowej wskaźnik leczonych w 2003 roku liczony na 100 tys. mieszkańców wzrósł w porównaniu do roku 2002 ( z 517,7 do 521,7), najwyższy jest w województwie lubuskim (793,7), podlaskim (736,1) i warmińsko-mazurskim (603,4) – **tabela ze strony 8 i wykres ze strony 9**

Zatrudnienie lekarzy ogółem, psychologów, specjalistów i instruktorów uzależnień w pełnym wymiarze we wszystkich oddziałach szpitali psychiatrycznych i ośrodkach odwykowych w 2003 roku w porównaniu do roku 2002 nieznacznie wzrosło, spadło natomiast zatrudnienie pracowników socjalnych w pełnym wymiarze – **tabela ze strony 10**

Jeżeli chodzi o zatrudnienie personelu w oddziałach psychiatrycznych szpitali psychiatrycznych opieki pełnodobowej (w etatach przeliczeniowych), to najwięcej lekarzy jest w województwach: mazowieckim, dolnośląskim, podlaskim i śląskim, w tym również lekarzy psychiatrów - **tabela ze strony 11**

Średni czas hospitalizacji pacjenta ( w dniach) najwyższy jest w województwach: lubuskim, lubelskim, pomorskim, śląskim i świętokrzyskim – **tabela ze strony 11**

W oddziałach psychiatrycznych szpitali ogólnych najwięcej lekarzy zatrudnionych jest w województwach: śląskim, lubelskim, mazowieckim, łódzkim i zachodniopomorskim - **tabela ze strony 12**

Zatrudnienie w pełnym wymiarze w oddziałach psychiatrycznych i ośrodkach odwykowych w 2003 roku ( bez oddziałów psychiatrycznych i odwykowych w szpitalach ogólnych) jest najwyższe zarówno wśród lekarzy ogółem ( w tym psychiatrów) w szpitalach psychiatrycznych i w ośrodkach leczenia odwykowego, natomiast psychologów, specjalistów i instruktorów uzależnień najwięcej jest w szpitalach psychiatrycznych, ośrodkach (oddziałach) rehabilitacyjnych dla osób uzależnionych, zakładach "Monar" i ośrodkach leczenia odwykowego - **tabela ze strony 13**



Wskaźnik liczony na 10 tysięcy ludności dotyczący wykorzystania łóżek psychiatrycznych rzeczywistych ( bez łóżek niepsychiatrycznych w szpitalach psychiatrycznych) w 2003 roku ( 8,1) jest nieco wyższy niż w 2002 roku (7,9), natomiast liczba oddziałów w Polsce jest niższa ( 762- 2002 rok i 754 – 2003 rok), województwo mazowieckie (120) i śląskie (101) charakteryzuje się najwyższą liczbą oddziałów - **tabele ze strony 14**

Przedstawiając liczbę udzielonych porad w poradni w okresie 2002 – 2004 obserwujemy wzrost z 578 080 w 2002 roku na 638 941 w 2004 roku, spada natomiast w działalności podstawowej zatrudnienie na pełnym etacie lekarzy psychiatrów zarówno I jak i II stopnia – **tabele ze stron 15, 16 i 17**

Analizując hospitalizacje mieszkańców województwa śląskiego wg powiatów w latach 2002 – 2004 w szpitalach psychiatrycznych i oddziałach psychiatrycznych szpitali ogólnych, obserwujemy wzrost współczynnika hospitalizowanych ogółem i przyjętych po raz pierwszy, liczony na 100 tys. mieszkańców ( ogółem - z 95,7 w 2002 roku, a 101,2 w 2004 roku, po raz pierwszy - w 2002 roku 36,8 a 38,7 w 2004 roku )

– **tabela ze strony 18**

Systematycznie wzrasta liczba pacjentów hospitalizowanych wg rozpoznań w szpitalach psychiatrycznych i oddziałach psychiatrycznych szpitali ogólnych województwa śląskiego w latach 2002 – 2004. Szczególnie wzrasta liczba pacjentów hospitalizowanych po raz pierwszy z powodu zaburzeń nerwicowych związanych ze stresem i somatoformicznych - **tabela ze strony 19**

Tablica pacjentów hospitalizowanych w oddziałach pełnodobowych w szpitalach psychiatrycznych i oddziałach psychiatrycznych szpitali ogólnych w województwie śląskim w latach 2002 – 2004 informuje nas o systematycznym wzroście liczby pacjentów z rozpoznaniem: organiczne zaburzenia psychiczne włącznie z zespołami objawowymi, w tym: psychozy (F03, F05, F06), zaburzenia spowodowane używaniem alkoholu (F10), zaburzenia spowodowane używaniem substancji psychoaktywnych, (F11-F19), a także zaburzenia nerwicowe związane ze stresem i somatyczne (F40-F48) - **tabela ze strony 20**

**Tabela i wykres ze stron 21 i 22** o mieszkańcach województwa śląskiego hospitalizowanych z powodu upośledzenia umysłowego (F70-F79) w szpitalach psychiatrycznych i oddziałach psychiatrycznych szpitali ogólnych województwa śląskiego w latach 2002 – 2004 informuje nas o systematycznym wzroście liczby pacjentów z powodu upośledzenia umysłowego lekkiego i znacznym wzroście w 2004 roku upośledzenia umiarkowanego.

Jeżeli chodzi o grupy wiekowe, to sukcesywnie wzrasta liczba pacjentów hospitalizowanych na przestrzeni lat 2002 – 2004 z powodu upośledzenia umysłowego w przedziałach wiekowym: 5 – 14 i 20 – 34 lata, obserwujemy również znaczny wzrost liczby hospitalizowanych z tego powodu u pacjentów z powiatu wodzisławskiego i Częstochowy – **tabele stron 22, 23 i 24**

Analizując pobyty 1, 2, 3 dniowe oraz pozostałe pobyty w oddziałach szpitali psychiatrycznych i w oddziałach psychiatrycznych szpitali ogólnych na przestrzeni lat 2002-2004 obserwujemy wzrost liczby pobytów powyżej 3 dni, szczególnie w oddziałach psychiatrycznych i oddziałach detoksykacji alkoholowej, najwięcej hospitalizowanych jest w oddziałach: psychiatrycznych, terapii uzależnienia od alkoholu oraz detoksykacyjnym ( alkoholowym) - **tabele ze stron 25, 26 i 27**

Z kolei dane o mieszkańcach województwa śląskiego hospitalizowanych z powodu zaburzeń osobowości i zachowań dorosłych (F60-F69) z podziałem na płeć oraz grupy wiekowe informują nas o wzroście ogólnej liczby hospitalizowanych w latach 2002-2004, zarówno u kobiet jak i u mężczyzn, szczególnie w przedziale wiekowym 20-34 lata – **tabele ze stron 28, 29 i 30**

Tablica o pacjentach hospitalizowanych wg klas ICD10 w szpitalach psychiatrycznych i oddziałach psychiatrycznych szpitali ogólnych w latach 2002-2004 wyraźnie obrazuje fakt, że najwięcej pacjentów hospitalizowanych jest z powodu rozpoznań z rozdziału V klasyfikacji (F00-F99) – **tabela ze strony 31**

**Tabela i wykres ze strony 32** o mieszkańcach województwa śląskiego hospitalizowanych z powodu reakcji na ciężki stres i zaburzeń adaptacyjnych w szpitalach psychiatrycznych i oddziałach psychiatrycznych szpitali ogólnych w latach 2002 - 2004 ukazuje nam, że najwięcej pacjentów jest w grupie wiekowej 20- 34 lata i liczba pacjentów z tej grupy wyraźnie wzrasta.

Liczba pacjentów hospitalizowanych w 2004 roku w szpitalach w naszym regionie z powodu schizofrenii (F20.0 – F20.9) w porównaniu do roku 2002 ma niewielką tendencję wzrostową, szczególnie w przedziale wiekowym 20-34 lata i 45-54 lata

- tabela i wykres ze strony 33, najwięcej hospitalizowanych pochodzi z Gliwic i Katowic i więcej jest hospitalizowanych mężczyzn niż kobiet – **tabela ze strony 34**

Liczba mieszkańców hospitalizowanych z powodu zaburzeń psychicznych i zaburzeń zachowania spowodowanych używaniem środków (substancji) psychoaktywnych ( z wyjątkiem alkoholu i palenia tytoniu) wykazuje niewielki wzrost na przestrzeni lat 2002 – 2004 i więcej jest hospitalizowanych mężczyzn niż kobiet, systematycznie wzrasta liczba pacjentów w grupie wiekowej 20 –34 lata– **tabele ze stron 35 i 36**

W latach 2002-2004 nastąpił również wzrost liczby mieszkańców naszego województwa hospitalizowanych z powodu zaburzeń nastroju (F31-F34) , więcej jest hospitalizowanych kobiet niż mężczyzn, najwięcej pochodzi z miast: Katowice, Gliwice i Sosnowiec – **tabela ze strony 37**

**Wykres ze strony 38** przedstawia liczbę pacjentów hospitalizowanych w szpitalach psychiatrycznych i oddziałach psychiatrycznych szpitali ogólnych wg poziomu wykształcenia - najczęściej hospitalizowanych pacjentów jest z wykształceniem zawodowym, następnie ze średnim i podstawowym, a najmniej z wykształceniem wyższym.

W strukturze pacjentów hospitalizowanych z powodu zaburzeń psychicznych i zaburzeń zachowania obserwujemy, że w 2004 roku dominują zaburzenia spowodowane używaniem alkoholu i stanowią aż 34% w stosunku do ogółu, następnie 15% to zaburzenia spowodowane schizofrenią – **wykres ze strony 39**

Na przestrzeni lat 2003 – 2004 wzrastają współczynniki liczone na 100 tysięcy mieszkańców pacjentów hospitalizowanych z powodu zaburzeń spowodowanych używaniem alkoholu i tak w roku 2003 współczynnik wynosił 198,2, a w roku 2004 203,8, w roku 2003 współczynnik pacjentów hospitalizowanych po raz pierwszy wynosił 84,1, a w roku 2004 - 90,7, natomiast jeśli chodzi o schizofrenię współczynnik w roku 2003 wynosił 87,1, a w roku 2004 - 93,7, w roku 2003 współczynnik hospitalizowanych po raz pierwszy wynosi 12,5 i w stosunku do 2004 roku nastąpił jego minimalny tylko wzrost na 12,8. – **wykres ze strony 40**

Liczba mieszkańców woj. śląskiego hospitalizowanych z powodu zaburzeń psychicznych i zaburzeń zachowania spowodowanych użyciem alkoholu na przestrzeni lat 2002 – 2004 utrzymuje się mniej więcej na tym samym poziomie, w stosunku do roku 2003 liczba hospitalizowanych w 2004 roku minimalnie wzrosła. Jeżeli chodzi o kobiety obserwujemy wzrost liczby hospitalizacji ( z 1294 w 2002 roku do 1413 w 2004 roku), natomiast spadła liczba mężczyzn ( z 8317 w 2002 roku i 8130 w 2004 roku) – **tabela ze strony 41**