

***CHOROBY XXI WIEKU***

***AIDS***

***WIRUSOWE ZAPALENIE WĄTROBY***

**Śląskie Centrum Zdrowia Publicznego w Katowicach**

**Dyrektor :**

**Ryszard Majer**

**Zastępca Dyrektora:**

**Jolanta Pietrzak**

**Kierownik Ośrodka Analiz i Statystyki Medycznej:**

Mariola Rejda

**Kierownik Działu Chorobowości Hospitalizowanej:**

Ewa Kucharska

**Koncepcja opracowania oraz wykonanie tablic i wykresów:**

Renata Guja  
Joanna Majka  
Aleksandra Pojda  
Sonia Riedel

Przy publikacji danych prosimy o podanie źródła

**Śląskie Centrum Zdrowia Publicznego**

ul. Dworcowa 17  
40-012 Katowice

tel. (032) 253-04-26 oraz 28  
fax.(032) 253-04-27

**Dział Chorobowości Hospitalizowanej**

tel. (032) 253-60-81 wew.126,130  
e-mail: ekucharska@sczp.gov.pl

## Spis treści

Sytuacja epidemiologiczna HIV/AIDS w 2006 roku.....	1-6
Wirusowe zapalenie wątroby.....	16-20

### Tabele

Tab.1 Zakażenia HIV i zachorowania na AIDS w Polsce w 2006 i 2007 roku wg danych PZH.....	4
Tab.2 Choroba wywołana przez ludzki wirus upośledzenia odporności (HIV) (B20-B24) Liczba zachorowań, zapadalność wg województw w latach 2005-2006.....	7
Tab.3 Zgony chorych na AIDS w latach 2004-2006.....	8
Tab.4 Liczba zgonów i umieralność (na 100 tys.) wg środowiska w latach 2004- 2006.....	8
Tab.5 Liczba zgonów wg wieku i płci w latach 2004-2006.....	8
Tab.6 Hospitalizowani z powodu choroby wywołanej przez ludzki wirus upośledzenia odporności HIV (B20-B24, Z21, R75) wg miejsca zamieszkania w szpitalach woj. śląskiego w latach 2004 -2006.....	9
Tab.7 Hospitalizowani z powodu choroby wywołanej przez ludzki wirus upośledzenia odporności (HIV) wg płci i grup wiekowych w szpitalach woj. śląskiego w latach 2004-2006.....	10
Tab.8 Mieszkańcy woj. śląskiego hospitalizowani wg choroby zasadniczej lub współwystępującej HIV wg miejsca zamieszkania i płci w szpitalach psychiatrycznych i oddziałach psychiatrycznych szpitali ogólnych w latach 2004-2006.....	11
Tab.9 Hospitalizowani wg choroby zasadniczej, u których stwierdzono chorobę współwystępującą HIV w szpitalach psychiatrycznych i oddziałach psychiatrycznych szpitali ogólnych woj. śląskiego w latach 2004-2006.....	12
Tab.10 Hospitalizowani z chorobą współwystępującą HIV wg grup wiekowych i płci w szpitalach psychiatrycznych i oddziałach psychiatrycznych szpitali ogólnych w latach 2004-2006.....	13
Tab.11 Hospitalizowani wg choroby współwystępującej HIV i trybu wypisu ze szpitali psychiatrycznych i oddziałów psychiatrycznych szpitali ogólnych woj.śląskiego w latach 2004-2006.....	14
Tab.12 Hospitalizowani wg choroby współwystępującej HIV i wykształcenia w szpitalach psychiatrycznych i oddziałach psychiatrycznych szpitali ogólnych woj.śląskiego w latach 2004-2006.....	14
Tab.13 Zgony pacjentów hospitalizowanych z powodu choroby wywołanej przez ludzki wirus upośledzenia odporności (HIV) wg płci i grup wiekowych w szpitalach woj.śląskiego w latach 2004-2006.....	15
Tab.14 Liczba zachorowań i zapadalność na wirusowe zapalenie wątroby (B15-B19) wg województw w latach 2004-2006.....	21
Tab.15 Liczba zachorowań i zapadalność na wirusowe zapalenie wątroby typu B (B16, B18.0-B18.1) wg województw w latach 2004-2006.....	22
Tab.16 Liczba zachorowań i zapadalność na wirusowe zapalenie wątroby typu C (B17.1, B18.2) wg województw w latach 2004-2006.....	23
Tab.17 Liczba zachorowań i zapadalność mieszkańców Polski na wirusowe zapalenie wątroby typu A (B15) wg środowiska w latach 2004-2006 (na 100 tys. ludności).....	24
Tab.18 Liczba zachorowań i zapadalność mieszkańców Polski na wirusowe zapalenie wątroby typu B (B16, B18.0-B18.1) wg środowiska w latach 2004-2006 (na 100 tys. ludności).....	24
Tab.19 Liczba zachorowań i zapadalność mieszkańców Polski na wirusowe zapalenie wątroby typu C (B17.1, B18.2) wg środowiska w latach 2004-2006 (na 100 tys.ludności).....	24
Tab.20 Mieszkańcy woj. śląskiego hospitalizowani z powodu wirusowego zapalenia wątroby (B15-B19) w szpitalach woj. śląskiego w latach 2004-2006 .....	25
Tab.21 Pacjenci hospitalizowani z powodu wirusowego zapalenia wątroby (B15-B19) wg grup wiekowych i płci w szpitalach woj. śląskiego w latach 2004-2006.....	26
Tab.22 Rozkład sezonowych hospitalizacji z powodu wirusowego zapalenia wątroby (B15-B19) w szpitalach woj. śląskiego w latach 2004-2006.....	27
Tab.23 Mieszkańcy woj. śląskiego hospitalizowani z powodu wirusowego zapalenia wątroby typu B (B16, B18.0-B18.1) w szpitalach woj. śląskiego w latach 2004-2006.....	28

Tab.24	Hospitalizowani z powodu wirusowego zapalenia wątroby typu B (B16, B18.0-B18.1) wg grup wiekowych i płci w szpitalach woj. śląskiego w latach 2004-2006.....	28
Tab.25	Rozkład sezonowych hospitalizacji z powodu wirusowego zapalenia wątroby typu B (B16, B18.0-B18.1) w szpitalach woj. śląskiego w latach 2004-2006.....	29
Tab.26	Mieszkańcy woj. śląskiego hospitalizowani z powodu wirusowego zapalenia wątroby typu C (B17.1, B18.2) w szpitalach woj. śląskiego w latach 2004-2006.....	30
Tab.27	Hospitalizowani z powodu wirusowego zapalenia wątroby typu C (B17.1, B18.2) wg grup wiekowych i płci w szpitalach woj. śląskiego w latach 2004-2006.....	30
Tab.28	Rozkład sezonowych hospitalizacji z powodu wirusowego zapalenia wątroby typu C (B17.1, B18.2) w szpitalach woj. śląskiego w latach 2004-2006.....	31
Tab.29	Hospitalizowani w szpitalach woj. śląskiego z powodu wirusowego zapalenia wątroby (B15-B19) wg trybu wypisu w latach 2004-2006.....	32

### Ryciny

Ryc.1	Główne drogi zakażenia HIV w latach 1985-2006.Prawdopodobne grogi zakażenia HIV w 2006 roku.....	2
Ryc.2	Zakażenia HIV zgłoszone do końca 2006 roku wg płci.....	3
Ryc.3	Średnia roczna zapadalność na AIDS w latach 2002-2006, według województw.....	4
Ryc.4	Średnia roczna liczba nowo wykrywanych zakażeń HIV w latach 2002 - 2006, według województw.....	5
Ryc.5	Zachorowania na AIDS rozpoznane w latach 2002 - 2006, według grupy ryzyka.....	5
Ryc.6	Zakażenia HIV, zachorowania na AIDS i zgony chorych na AIDS w latach 1986 - 2006.....	6
Ryc.7	Liczba zachorowań na AIDS mieszkańców Polski w latach 2005 - 2006.....	7
Ryc.8	Mieszkańcy wybranych miast i powiatów hospitalizowani z powodu choroby wywołanej przez ludzki wirus upośledzenia odporności (HIV) w szpitalach woj. śląskiego w latach 2004-2006.....	9
Ryc.9	Mieszkańcy woj. śląskiego hospitalizowani wg choroby zasadniczej lub współwystępującej HIV wg miejsca zamieszkania i płci w szpitalach psychiatrycznych i oddziałach psychiatrycznych szpitali ogólnych w latach 2004-2006.....	11
Ryc.10	Hospitalizowani wg choroby zasadniczej, u których stwierdzono chorobę współwystępującą HIV w szpitalach psychiatrycznych i oddziałach psychiatrycznych szpitali ogólnych woj. śląskiego w latach 2004-2006.....	12
Ryc.11	Hospitalizowani z chorobą współwystępującą HIV wg grup wiekowych w szpitalach psychiatrycznych i oddziałach psychiatrycznych szpitali ogólnych w latach 2004-2006.....	13
Ryc.12	Hospitalizowani wg choroby współwystępującej HIV i wykształcenia w szpitalach psychiatrycznych i oddziałach psychiatrycznych szpitali ogólnych woj. śląskiego w latach 2004-2006.....	14
Ryc.13	Zgony pacjentów hospitalizowanych z powodu choroby wywołanej przez ludzki wirus upośledzenia odporności (HIV) wg grup wiekowych w szpitalach woj. śląskiego w latach 2004-2006.....	15
Ryc.14	Liczba zachorowań na wirusowe zapalenie wątroby (B15-B19) wg województw w latach 2004 -2006.....	21
Ryc.15	Liczba zachorowań na wirusowe zapalenie wątroby typu B (B16, B18.0-B18.1) wg województw w latach 2004-2006.....	22
Ryc.16	Liczba zachorowań na wirusowe zapalenie wątroby typu C (B17.1, B18.2) wg województw w latach 2004-2006.....	23
Ryc.17	Pacjenci hospitalizowani z powodu wirusowego zapalenia wątroby (B15-B19) w szpitalach woj. śląskiego w latach 2004 - 2006 (wg grup wiekowych).....	26
Ryc.18	Rozkład sezonowych hospitalizacji z powodu wirusowego zapalenia wątroby (B15-B19) w szpitalach woj. śląskiego w latach 2004-2006.....	27
Ryc.19	Rozkład sezonowych hospitalizacji z powodu wirusowego zapalenia wątroby typu B (B16, B18.0-B18.1) w szpitalach woj. śląskiego w latach 2004-2006.....	29
Ryc.20	Rozkład sezonowych hospitalizacji z powodu wirusowego zapalenia wątroby typu C (B17.1, B18.2) w szpitalach woj. śląskiego w latach 2004-2006.....	31

## **Wstęp**

Oddajemy wznowione wydawnictwo o zespole nabytego upośledzenia (AIDS) i wirusie nabytego upośledzenia odporności (HIV) oraz wirusowym zapaleniu wątroby (WZW).

Opracowanie o zachorowaniach i hospitalizacji przedstawia dane statystyczne i epidemiologiczne w latach 2004 – 2006.

Problemy HIV/AIDS i WZW są przedmiotem zainteresowania zdrowia publicznego. Mimo dużego zaangażowania szeregu podmiotów oraz organizacji podejmowane działania są niewystarczające, a potrzeba edukacji zdrowotnej jest ogromna.

Przedstawione w naszym monotematycznym opracowaniu dane dotyczą sytuacji mieszkańców województwa śląskiego, którzy byli leczeni i hospitalizowani z powodu przedmiotowych rozpoznań .

Ważność i ranga problemu wymaga systematycznego monitoringu omawianych jednostek chorobowych, stąd wznowienie opracowania uzupełnionego o aktualne informacje.

Mam nadzieję, że rzetelne i wiarygodne informacje o zachorowaniach i hospitalizacji mieszkańców w naszym województwie przyczynią się do zmniejszenia liczby nowych zakażeń, a także spowodują zwiększenie liczby realizowanych programów zdrowotnych.

*“Niech nasza nadzieja będzie większa od wszystkiego, co się tej nadziei może sprzeciwić”*

**Jan Paweł II (Karol Wojtyła)**

*Ewa Kucharska*

Katowice, listopad 2007 rok

### Sytuacja epidemiologiczna HIV/AIDS w 2006 roku

#### ŚWIAT

Szacuje się, że na świecie żyje 39,5 mln osób zakażonych HIV i chorych na AIDS, z czego 17,7 mln (45%) stanowią kobiety. W 2006 roku odnotowano 4,3 mln nowych zakażeń, z czego 2,8 mln (65% wszystkich zakażeń) miało miejsce w Afryce Subsaharyjskiej.

Drugim regionem najbardziej dotkniętym epidemią są Karaiby, gdzie AIDS jest główną przyczyną zgonów wśród dorosłych (15-44 lata).

Szacuje się, że w Ameryce Łacińskiej 1,6 mln osób żyje z HIV/AIDS, z czego nowe przypadki zakażeń to około 140 000 osób.

Według szacunkowych danych, w Oceanii liczba nowych zakażeń w 2006 roku wyniosła 7 100, co oznacza, że obecnie żyje tu około 81 000 zakażonych HIV i chorych na AIDS, z czego  $\frac{3}{4}$  to mieszkańcy Papui Nowej Gwinei. Zakażenia w tym kraju wiążą się głównie z przenoszeniem wirusa drogą seksualną.

Innym regionem, w którym następuje dynamiczny wzrost liczby zakażeń (od 2004 r. o około 15% rocznie) jest południowa i południowo-wschodnia Azja. W krajach takich, jak Kambodża, Chiny, Indie, Nepal, Pakistan, Tajlandia i Wietnam głównymi czynnikami wpływającymi na wzrost zakażeń są płatne kontakty seksualne heteroseksualne bez zabezpieczenia, kontakty homoseksualne bez zabezpieczenia, a także stosowanie dożylnych środków psychoaktywnych.

Znaczny wzrost liczby zakażeń miał miejsce także w Europie Wschodniej i Azji Środkowej, gdzie według niektórych wskaźników ilość nowych przypadków HIV od 2004 r. wzrasta nawet o 50% rocznie. Na Ukrainie i w Federacji Rosyjskiej odsetek osób żyjących z HIV wynosi prawdopodobnie około 2 %. Szacuje się, że w Europie Wschodniej i Azji Centralnej nawet 30% wszystkich osób żyjących z HIV/AIDS to kobiety.

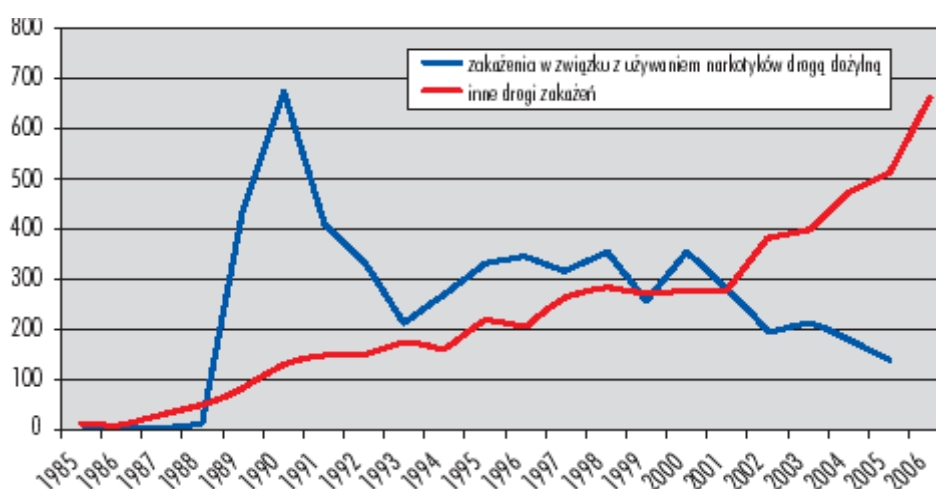
W Europie Zachodniej i Środkowej oraz Ameryce Północnej dzięki odpowiedniej i kompleksowej opiece nad osobami żyjącymi z HIV i chorymi na AIDS poziom jakości życia osób zakażonych osiągnął poziom dobry. Leczenie antyretrowirusowe przedłuża życie do wieku naturalnej śmierci, chroni przed chorobami i zakażeniami oportunistycznymi. W Ameryce Północnej oraz Europie Zachodniej i Centralnej z HIV żyje już ponad 2 mln osób (z czego 750 tys. w Europie, a w USA i Kanadzie 1,25 mln).

Skandynawia i Europa Środkowa, w tym także Polska, pozostają obszarem o niskiej dynamice epidemii HIV/AIDS, choć nowe zakażenia dotyczą teraz głównie kontaktów seksualnych, a nie stosowania środków psychoaktywnych w iniekcji. Z drugiej strony Państwa Bałtyckie, a przede wszystkim Estonia, w sposób szczególny pozostają dotknięte HIV/AIDS. Na Zachodzie Europy najpoważniejsza sytuacja odnotowywana jest w Wielkiej Brytanii oraz w kilku państwach, m. in. w Niemczech. W roku 2006 na świecie na choroby związane z AIDS zmarło 2,9 mln osób.

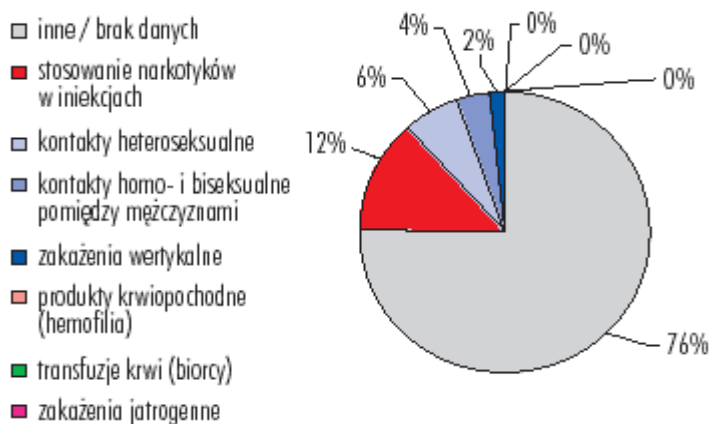
Z danych Państwowego Zakładu Higieny wynika, iż w 2006 roku wykryto w Polsce 749 zakażeń HIV, 12% to zakażenia związane ze stosowaniem narkotyków dożylnych, a pozostałe to zakażenia inną drogą, głównie kontaktów seksualnych. W 2006 roku zarejestrowano 120 przypadków AIDS, 38 osób zmarło z przyczyn związanych z HIV/AIDS.

Rycina 1

**GŁÓWNE DROGI ZAKAŻENIA HIV**



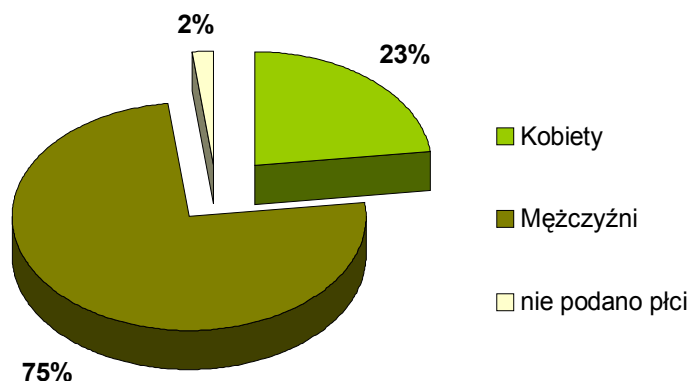
**Prawdopodobna droga zakażenia HIV w 2006 r.**



Epidemia HIV/AIDS dotyka w znacznym stopniu osoby młode oraz kobiety. W Polsce do końca 2006 r. zgłoszono 2476 (23% ogółu) zakażeń wśród kobiet i 7916 (75% ogółu) wśród mężczyzn.

Rycina 2

### ZAKAŻENIA HIV ZGŁOSZONE DO KOŃCA 2006 ROKU WG PŁCI



Szczyt wykrywanych zakażeń wśród kobiet przypada na 22 r. ż., a wśród mężczyzn na 24 r. ż. Ponadto zakażenia u kobiet stanowią aż 46% wszystkich zakażeń wykrytych u osób w wieku 15-19 lat, 25% wśród osób w wieku 20-29 lat, a jedynie 16% wśród osób w wieku 30 lat i starszych.

Źródła: UNAIDS, PZH

Co roku **1 grudnia - Światowy Dzień AIDS** obchodzony jest pod innym hasłem, odpowiadającym kampaniom, które skierowane są do różnych grup społeczeństwa :

- w roku 2005 **“ABC zapobiegania AIDS. Zdecyduj sam. Wybierz ABC zapobiegania AIDS i ciesz się życiem”**
- w roku 2006 **“Rodzina razem przeciw AIDS”**
- w roku 2007 **“W życiu jak w tańcu, liczy się każdy krok”**. Głównym zadaniem tegorocznej kampanii społecznej jest zmniejszenie liczby nowych zakażeń HIV drogą kontaktów seksualnych.



Tabela 1

**ZAKAŻENIA HIV I ZACHOROWANIA NA AIDS W POLSCE W 2006 I 2007 ROKU  
WG DANYCH PZH  
Przypadki zgłoszone do PZH wg prawdopodobnej drogi transmisji**

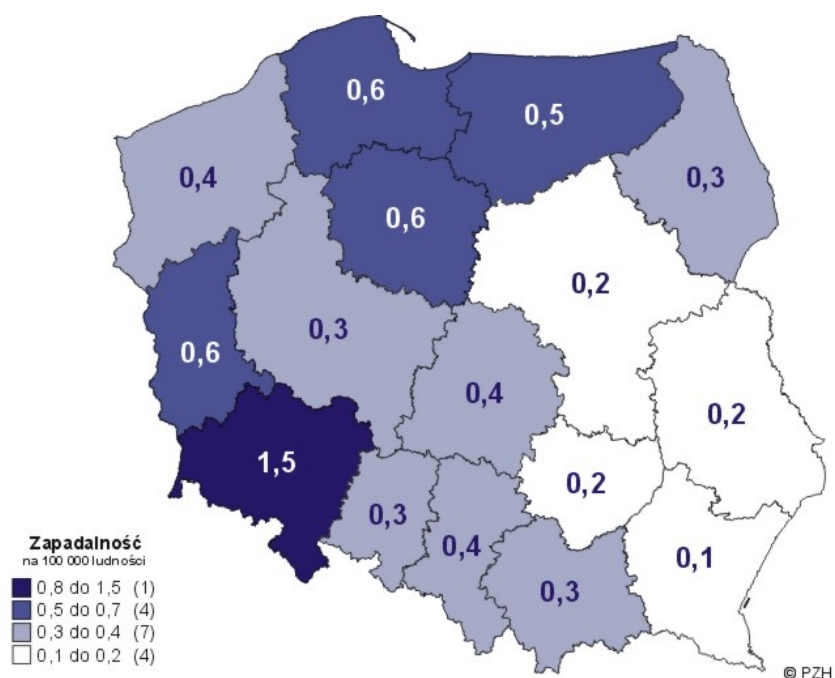
Grupa ryzyka	2006			2007 (od I do IX)		
	HIV	AIDS	Zgony	HIV	AIDS	Zgony
	749	120	38	526	140	46
Mężczyźni homo- i biseksualni	30	12	4	12	9	2
Stosujący narkotyki w iniekcjach	91	62	26	48	79	27
Chorzy na hemofilię	0	0	0	0	0	0
Biorcy krwi	0	1	1	2	0	0
Utrzymujący ryzykowne kontakty heteroseksualne	48	25	1	34	27	5
Dzieci matek zakażonych HIV	15	2	0	14	4	1
Zakażenia jatrogene	0	0	0	0	0	0
Inni / brak danych	565	18	6	416	21	11

Od wykrycia pierwszego przypadku zakażenia HIV w Polsce (1985r.) do 28.02.2007 r. zarejestrowano:

zakażenia obywateli polskich	<b>10696</b>
zakażenia w wyniku używania narkotyków drogą dożylną	<b>5396</b>
zachorowania na AIDS	<b>1884</b>
zgony w wyniku AIDS	<b>847</b>

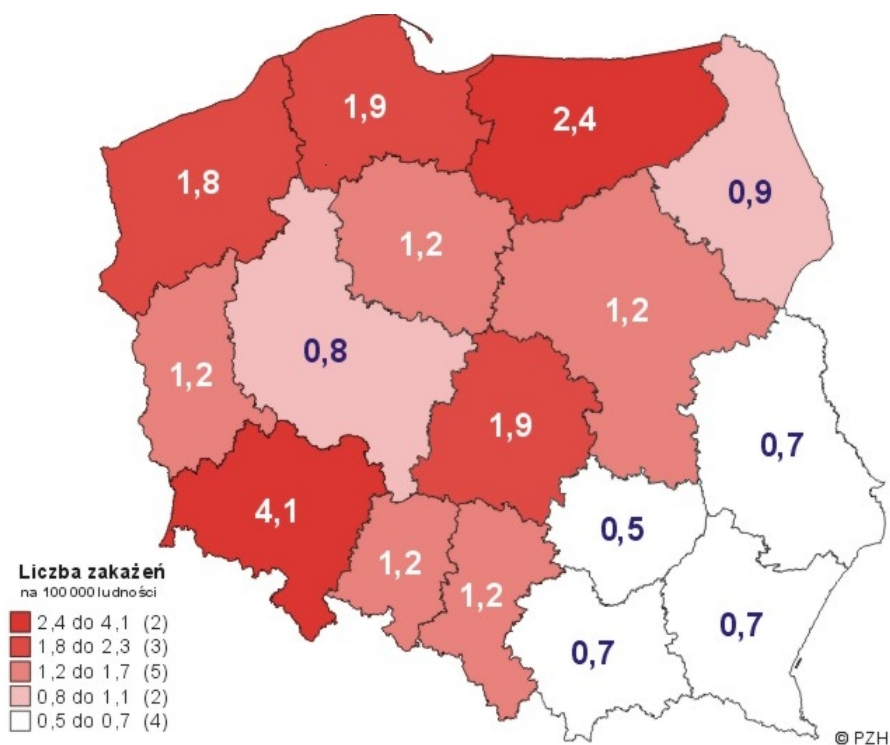
Rycina 3

**ŚREDNIA ROCZNA ZAPADALNOŚĆ NA AIDS W LATACH 2002-2006  
WEDŁUG WOJEWÓDZTW**



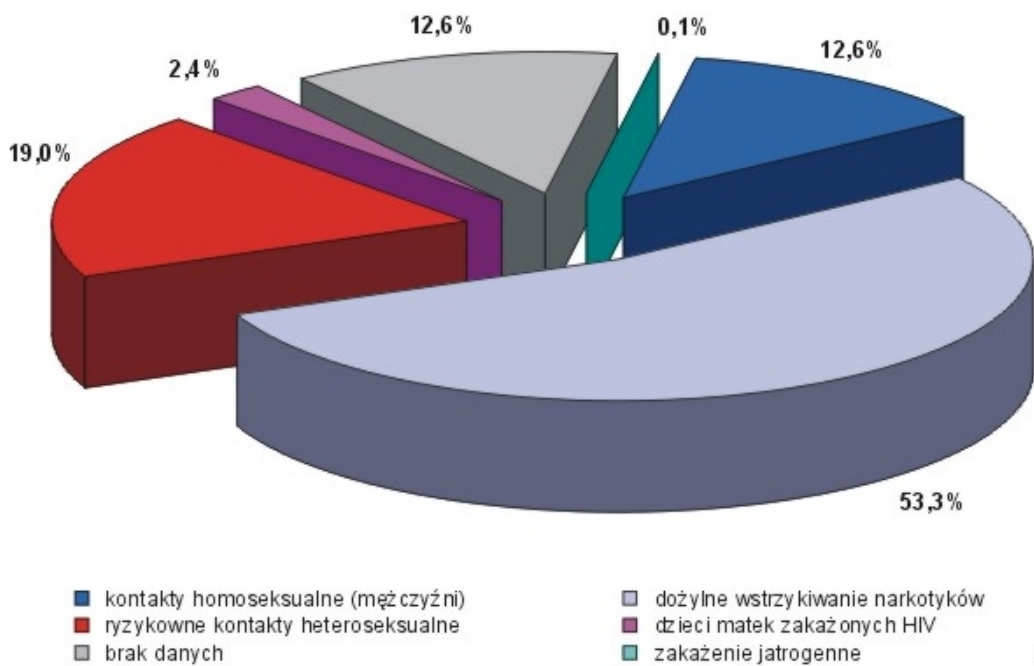
Rycina 4

**ŚREDNIA ROCZNA LICZBA NOWO WYKRYWANYCH ZAKAŻEŃ HIV W LATACH 2002 - 2006 WEDŁUG WOJEWÓDZTW**



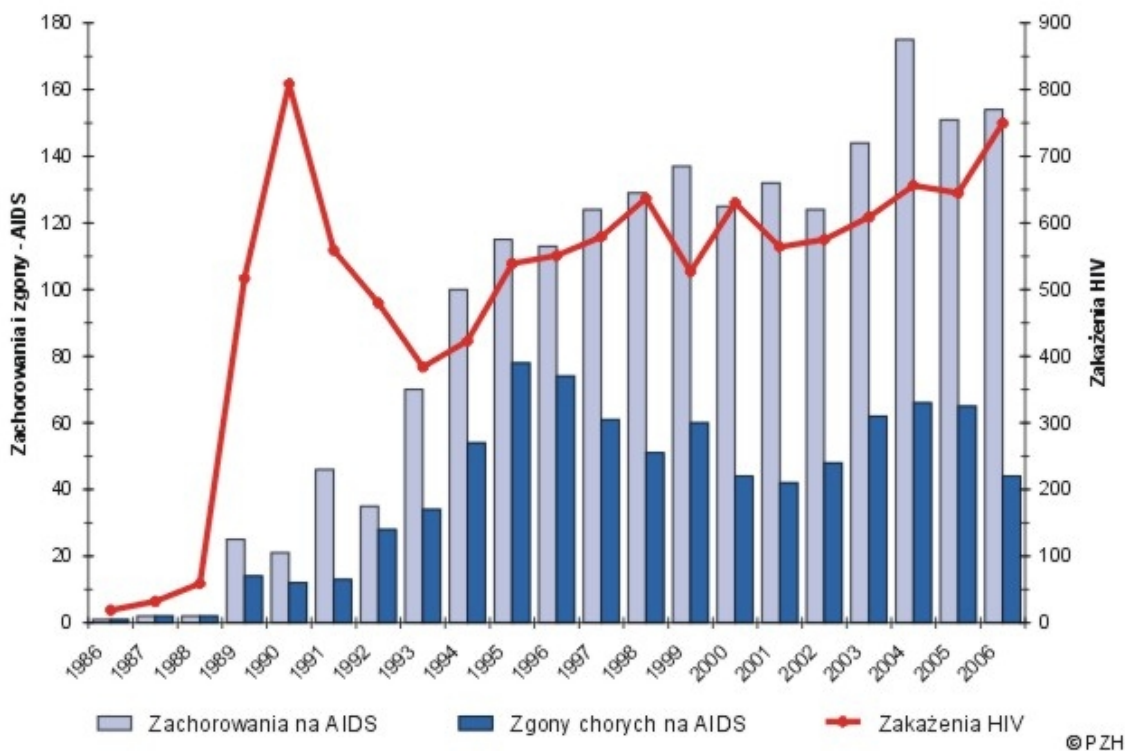
Rycina 5

**ZACHOROWANIA NA AIDS ROZPOZNANE W LATACH 2002-2006 WEDŁUG GRUPY RYZYKA**



Rycina 6

ZAKAŻENIA HIV, ZACHOROWANIA NA AIDS I ZGONY CHORYCH NA AIDS W LATACH 1986 - 2006



## Definicje

### HIV – ludzki wirus upośledzenia odporności (ang.: Human Immunodeficiency Virus)

jest wirusem, który atakuje, osłabia i niszczy system odpornościowy organizmu, czego rezultatem jest utrata przez człowieka zdolności zwalczania różnych chorób i infekcji.

### AIDS (ang.: Acquired Immune Deficiency Syndrome)

to zespół nabytego upośledzenia odporności. Jest późną fazą zakażenia wirusem HIV.

Źródło: [www.aids.gov.pl](http://www.aids.gov.pl), [www.pzh.gov.pl](http://www.pzh.gov.pl)

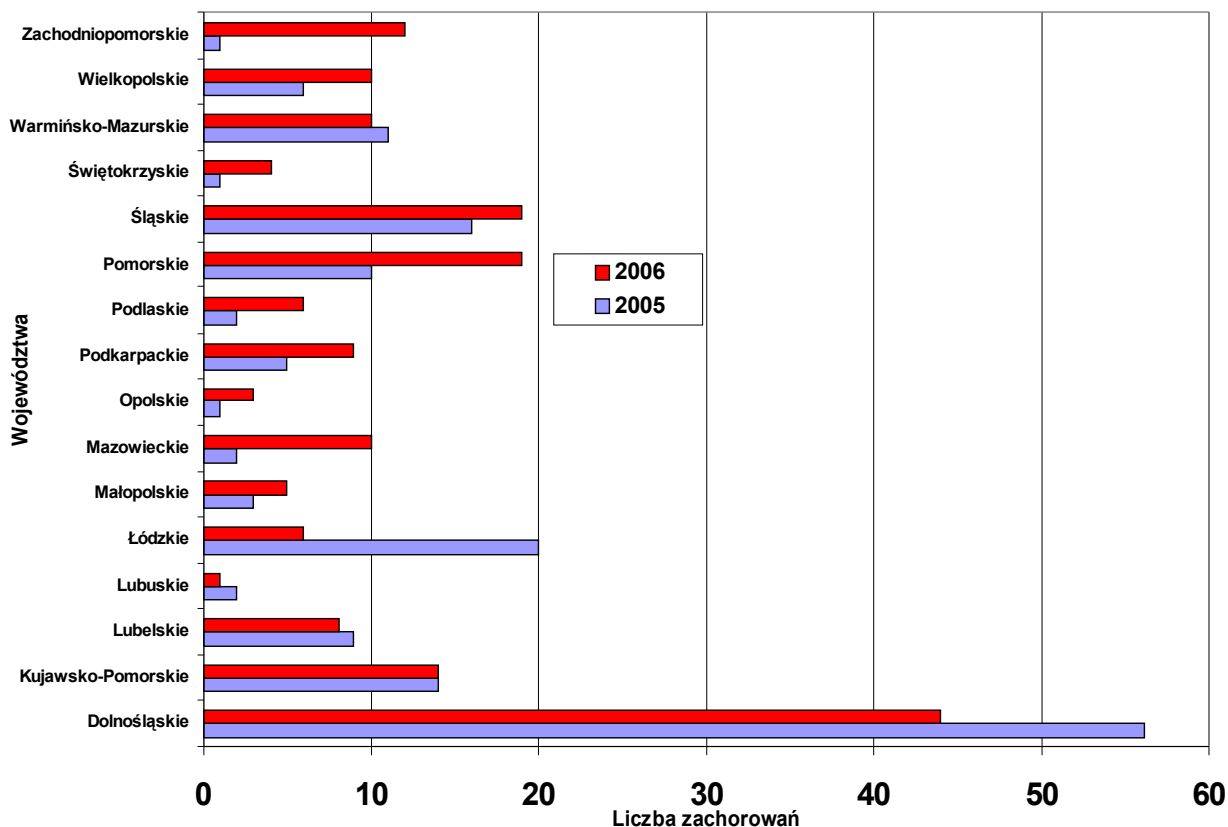
Tabela 2

**CHOROBA WYWOŁANA PRZEZ LUDZKI WIRUS UPOŚLEDZENIA ODPORNOŚCI (HIV) (B20-B24)**  
**Liczba zachorowań, zapadalność wg województw w latach 2005-2006**

WOJEWÓDZTWO	2005		2006	
	Liczba zachorowań w roku	Zapadalność na 100 tys.	Liczba zachorowań w roku	Zapadalność na 100 tys.
	159	0,42	180	0,47
Dolnośląskie	56	1,94	44	1,53
Kujawsko-Pomorskie	14	0,68	14	0,68
Lubelskie	9	0,41	8	0,37
Lubuskie	2	0,20	1	0,10
Łódzkie	20	0,77	6	0,23
Małopolskie	3	0,09	5	0,15
Mazowieckie	2	0,04	10	0,19
Opolskie	1	0,10	3	0,29
Podkarpackie	5	0,24	9	0,43
Podlaskie	2	0,17	6	0,50
Pomorskie	10	0,46	19	0,86
Śląskie	16	0,34	19	0,41
Świętokrzyskie	1	0,08	4	0,31
Warmińsko-Mazurskie	11	0,77	10	0,70
Wielkopolskie	6	0,18	10	0,30
Zachodniopomorskie	1	0,06	12	0,71

Rycina 7

**LICZBA ZACHOROWAŃ NA AIDS MIESZKAŃCÓW POLSKI W LATACH 2005-2006**



Źródło: Dane Zakładu Epidemiologii PZH - "Choroby zakaźne i zatrucia w Polsce"

Tabela 3

**ZGONY CHORYCH NA AIDS W LATACH 2004-2006**  
Liczba zgonów i umieralność (na 100 tys.) wg województw

Województwo	2004		2005		2006	
	Liczba zgonów	Umieralność	Liczba zgonów	Umieralność	Liczba zgonów	Umieralność
<b>POLSKA</b>	<b>66</b>	<b>0,173</b>	<b>63</b>	<b>0,165</b>	<b>44</b>	<b>0,115</b>
Dolnośląskie	12	0,414	20	0,692	15	0,520
Kujawsko-Pomorskie	7	0,339	6	0,290	5	0,242
Lubelskie	2	0,091	2	0,092	2	0,092
Lubuskie	2	0,198	1	0,099	1	0,099
Łódzkie	6	0,231	4	0,155	1	0,039
Małopolskie	7	0,215	4	0,123	5	0,153
Mazowieckie	4	0,078	3	0,058	-	-
Opolskie	5	0,475	2	0,191	1	0,096
Podkarpackie	-	-	0	0	-	-
Podlaskie	1	0,083	5	0,416	-	-
Pomorskie	8	0,365	4	0,182	2	0,091
<b>Śląskie</b>	<b>6</b>	<b>0,127</b>	<b>3</b>	<b>0,064</b>	<b>5</b>	<b>0,107</b>
Świętokrzyskie	1	0,078	1	0,078	1	0,078
Warmińsko-Mazurskie	3	0,210	4	0,280	2	0,140
Wielkopolskie	2	0,059	3	0,089	4	0,119
Zachodniopomorskie	-	-	1	0,059	-	-

Tabela 4

**LICZBA ZGONÓW I UMIERALNOŚĆ (NA 100 TYS.) WG ŚRODOWISKA**  
W LATACH 2004-2006

Środowisko	2004		2005		2006	
	Liczba zgonów	Umieralność	Liczba zgonów	Umieralność	Liczba zgonów	Umieralność
<b>Razem</b>	<b>59</b>	<b>0,155</b>	<b>57</b>	<b>0,149</b>	<b>41</b>	<b>0,108</b>
Miasto	52	0,221	49	0,209	33	0,141
Wieś	7	0,048	8	0,054	8	0,054

Tabela 5

**LICZBA ZGONÓW WG WIEKU I PŁCI W LATACH 2004-2006**

Grupy wieku	2004			2005			2006		
	Ogółem	Mężczyźni	Kobiety	Ogółem	Mężczyźni	Kobiety	Ogółem	Mężczyźni	Kobiety
<b>Ogółem</b>	<b>65</b>	<b>52</b>	<b>13</b>	<b>63</b>	<b>50</b>	<b>13</b>	<b>44</b>	<b>36</b>	<b>8</b>
0-19	-	-	-	-	-	-	-	-	-
20-24	5	3	2	5	4	1	1	1	-
25-29	4	2	2	7	4	3	4	4	-
30-34	18	12	6	13	10	3	8	6	2
35-39	9	8	1	10	10	-	10	7	3
40-44	15	14	1	12	10	2	11	11	-
45-49	6	5	1	11	7	4	4	4	-
50-54	2	2	-	2	2	-	2	1	1
55-59	2	2	-	1	1	-	3	1	2
60-64	2	2	-	2	2	-	1	1	-
65-69	1	1	-	-	-	-	-	-	-
70-74	1	1	-	-	-	-	-	-	-
75+	-	-	-	-	-	-	-	-	-

Źródło: Dane Zakładu Epidemiologii PZH - "Choroby zakaźne i zatrucia w Polsce"

Tabela 6

**HOSPITALIZOWANI Z POWODU CHOROBY WYWOŁANEJ PRZEZ LUDZKI WIRUS UPOŚLEDZENIA  
ODPORNOŚCI - HIV (B20-B24, Z21, R75) WG MIEJSCA ZAMIESZKANIA W SZPITALACH WOJ.ŚLĄSKIEGO  
W LATACH 2004-2006**

	2004			2005			2006		
	OGÓLEM	Mężczyźni	Kobiety	OGÓLEM	Mężczyźni	Kobiety	OGÓLEM	Mężczyźni	Kobiety
<b>OGÓLEM</b>	<b>350</b>	<b>238</b>	<b>112</b>	<b>339</b>	<b>243</b>	<b>96</b>	<b>275</b>	<b>200</b>	<b>75</b>
Powiat Będziński	15	7	8	5	4	1	5	3	2
Powiat Bielski	9	5	4	15	7	8	10	8	2
Powiat Cieszyński	2	1	1	4	4	0	2	2	0
Powiat Gliwicki	4	2	2	4	3	1	0	0	0
Powiat Kłobucki	0	0	0	1	1	0	1	1	0
Powiat Lubliniecki	3	0	3	2	1	1	1	1	0
Powiat Mikołowski	1	1	0	2	0	2	1	0	1
Powiat Myszkowski	0	0	0	0	0	0	3	0	3
Powiat Pszczyński	7	5	2	11	6	5	3	1	2
Powiat Raciborski	8	7	1	11	8	3	8	6	2
Powiat Rybnicki	1	1	0	0	0	0	0	0	0
Powiat Tarnogórski	10	6	4	37	32	5	4	3	1
Powiat Bieruńsko-Lędziński	0	0	0	1	1	0	6	6	0
Powiat Wodzisławski	12	11	1	4	4	0	7	7	0
Powiat Zawierciański	6	5	1	2	2	0	2	1	1
Powiat Żywiecki	6	4	2	6	6	0	7	6	1
M.Bielsko - Biała	24	14	10	21	11	10	21	9	12
M.Bytom	6	5	1	10	9	1	9	2	7
M.Chorzów	12	8	4	16	12	4	7	6	1
M.Częstochowa	15	12	3	13	9	4	13	12	1
M.Dąbrowa Górnicza	24	19	5	17	11	6	9	7	2
M.Gliwice	17	15	2	17	16	1	17	15	2
M.Jastrzębie Zdrój	5	4	1	9	5	4	6	6	0
M.Jaworzno	0	0	0	0	0	0	1	0	1
M.Katowice	46	32	14	35	18	17	27	24	3
M.Mysłowice	2	0	2	1	0	1	0	0	0
M.Piekary Śląskie	2	2	0	0	0	0	2	2	0
M.Ruda Śląska	31	19	12	7	6	1	23	19	4
M.Rybnik	3	3	0	8	8	0	3	1	2
M.Siemianowice Śląskie	11	9	2	4	4	0	11	10	1
M.Sosnowiec	13	5	8	17	9	8	13	7	6
M.Świętochłowice	1	1	0	2	0	2	3	3	0
M.Tychy	6	4	2	16	12	4	4	1	3
M.Zabrze	16	12	4	16	11	5	14	9	5
M.Żory	2	2	0	2	1	1	8	5	3
spoza woj.śląskiego, cudzoziemcy, bezdomni	30	17	13	23	22	1	24	17	7

Rycina 8

**MIESZKAŃCY WYBRANYCH MIAST I POWIATÓW HOSPITALIZOWANI Z POWODU CHOROBY  
WYWOŁANEJ PRZEZ LUDZKI WIRUS UPOŚLEDZENIA ODPORNOŚCI (HIV) W SZPITALACH  
WOJ.ŚLĄSKIEGO W LATACH 2004-2006**

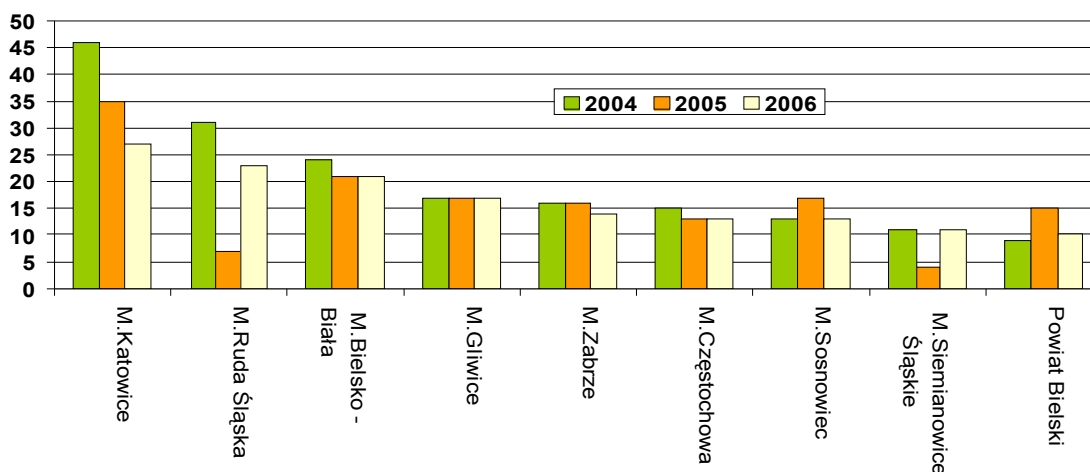


Tabela 7

**HOSPITALIZOWANI Z POWODU CHOROBY WYWOŁANEJ PRZEZ LUDZKI WIRUS UPOŚLEDZENIA ODPORNOŚCI (HIV) WG PŁCI I GRUP WIEKOWYCH  
W SZPITALACH WOJ.ŚLĄSKIEGO W LATACH 2004-2006**

	2004																				
	OGÓŁEM							Mężczyźni							Kobiety						
	OGÓŁEM	0-19	20-29	30-39	40-49	50-59	60-69	OGÓŁEM	0-19	20-29	30-39	40-49	50-59	60-69	OGÓŁEM	0-19	20-29	30-39	40-49	50-59	60-69
<b>Rozpoznanie zasadnicze</b>	<b>350</b>	<b>11</b>	<b>123</b>	<b>154</b>	<b>53</b>	<b>7</b>	<b>2</b>	<b>238</b>	<b>5</b>	<b>84</b>	<b>94</b>	<b>46</b>	<b>7</b>	<b>2</b>	<b>112</b>	<b>6</b>	<b>39</b>	<b>60</b>	<b>7</b>	<b>0</b>	<b>0</b>
B20 HIV, której skutkiem są ch.zakaż. i pasożyt.	93	3	31	41	16	1	1	74	3	26	30	13	1	1	19	0	5	11	3	0	0
B21 HIV, której skutkiem są nowotwory złośliwe	17	0	4	7	6	0	0	12	0	4	2	6	0	0	5	0	0	5	0	0	0
B22 HIV, której skutkiem są inne określ. choroby	10	1	1	5	3	0	0	9	0	1	5	3	0	0	1	1	0	0	0	0	0
B23 HIV, której skutkiem są inne stany	201	5	77	93	20	5	1	124	2	46	54	16	5	1	77	3	31	39	4	0	0
B24 HIV, nie określony	26	2	8	7	8	1	0	17	0	6	2	8	1	0	9	2	2	5	0	0	0
Z21 Bezobjawowy stan zakażenia wirusem HIV	3	0	2	1	0	0	0	2	0	1	1	0	0	0	1	0	1	0	0	0	0
R75 Laboratoryjne dowody w skazuj. na zak.HIV	0	0	0	0	0	0	0	0	0	0	0	0	0	0	0	0	0	0	0	0	0

	2005																				
	OGÓŁEM							Mężczyźni							Kobiety						
	OGÓŁEM	0-19	20-29	30-39	40-49	50-59	60-69	OGÓŁEM	0-19	20-29	30-39	40-49	50-59	60-69	OGÓŁEM	0-19	20-29	30-39	40-49	50-59	60-69
<b>Rozpoznanie zasadnicze</b>	<b>339</b>	<b>5</b>	<b>85</b>	<b>134</b>	<b>94</b>	<b>18</b>	<b>3</b>	<b>243</b>	<b>0</b>	<b>54</b>	<b>82</b>	<b>88</b>	<b>16</b>	<b>3</b>	<b>96</b>	<b>5</b>	<b>31</b>	<b>52</b>	<b>6</b>	<b>2</b>	<b>0</b>
B20 HIV, której skutkiem są ch.zakaż. i pasożyt.	128	0	25	43	54	4	2	100	0	15	27	52	4	2	28	0	10	16	2	0	0
B21 HIV, której skutkiem są nowotwory złośliwe	4	0	0	1	2	1	0	2	0	0	0	1	1	0	2	0	0	1	1	0	0
B22 HIV, której skutkiem są inne określ. choroby	5	0	0	1	3	1	0	4	0	0	0	3	1	0	1	0	0	1	0	0	0
B23 HIV, której skutkiem są inne stany	180	5	54	82	27	11	1	119	0	35	50	24	9	1	61	5	19	32	3	2	0
B24 HIV, nie określony	20	0	4	7	8	1	0	16	0	2	5	8	1	0	4	0	2	2	0	0	0
Z21 Bezobjawowy stan zakażenia wirusem HIV	1	0	1	0	0	0	0	1	0	1	0	0	0	0	0	0	0	0	0	0	0
R75 Laboratoryjne dowody w skazuj. na zak.HIV	1	0	1	0	0	0	0	1	0	1	0	0	0	0	0	0	0	0	0	0	0

	2006																				
	OGÓŁEM							Mężczyźni							Kobiety						
	OGÓŁEM	0-19	20-29	30-39	40-49	50-59	60-69	OGÓŁEM	0-19	20-29	30-39	40-49	50-59	60-69	OGÓŁEM	0-19	20-29	30-39	40-49	50-59	60-69
<b>Rozpoznanie zasadnicze</b>	<b>275</b>	<b>10</b>	<b>73</b>	<b>123</b>	<b>49</b>	<b>20</b>	<b>0</b>	<b>200</b>	<b>7</b>	<b>49</b>	<b>93</b>	<b>34</b>	<b>17</b>	<b>0</b>	<b>75</b>	<b>3</b>	<b>24</b>	<b>30</b>	<b>15</b>	<b>3</b>	<b>0</b>
B20 HIV, której skutkiem są ch.zakaż. i pasożyt.	110	2	27	52	18	11	0	80	2	15	42	12	9	0	30	0	12	10	6	2	0
B21 HIV, której skutkiem są nowotwory złośliwe	1	0	0	1	0	0	0	0	0	0	0	0	0	0	1	0	0	1	0	0	0
B22 HIV, której skutkiem są inne określ. choroby	5	0	0	2	3	0	0	3	0	0	2	1	0	0	2	0	0	0	2	0	0
B23 HIV, której skutkiem są inne stany	131	6	40	59	23	3	0	96	3	29	43	19	2	0	35	3	11	16	4	1	0
B24 HIV, nie określony	25	0	6	9	4	6	0	19	0	5	6	2	6	0	6	0	1	3	2	0	0
Z21 Bezobjawowy stan zakażenia wirusem HIV	0	0	0	0	0	0	0	0	0	0	0	0	0	0	0	0	0	0	0	0	0
R75 Laboratoryjne dowody w skazuj. na zak.HIV	3	2	0	0	1	0	0	2	2	0	0	0	0	0	1	0	0	0	1	0	0

Tabela 8

**MIESZKAŃCY WOJ.ŚLĄSKIEGO HOSPITALIZOWANI WG CHOROBY ZASADNICZEJ  
LUB WSPÓŁWYSTĘPUJĄCEJ - HIV WG MIEJSCA ZAMIESZKANIA I PŁCI W SZPITALACH  
PSYCHIATRYCZNYCH I ODDZIAŁACH PSYCHIATRYCZNYCH SZPITALI OGÓLNYCH W LATACH 2004-2006**

	2004			2005			2006		
	OGÓŁEM	Kobiety	Mężczyźni	OGÓŁEM	Kobiety	Mężczyźni	OGÓŁEM	Kobiety	Mężczyźni
<b>OGÓŁEM</b>	<b>82</b>	<b>15</b>	<b>67</b>	<b>41</b>	<b>10</b>	<b>31</b>	<b>2</b>	<b>1</b>	<b>1</b>
Powiat będziński	1	0	1	0	0	0	0	0	0
Powiat bielski	0	0	0	1	1	0	0	0	0
Powiat lubliniecki	1	0	1	0	0	0	0	0	0
Powiat mikołowski	0	0	0	2	0	2	0	0	0
Powiat tarnogórski	2	2	0	0	0	0	0	0	0
Powiat wodzisławski	0	0	0	1	0	1	0	0	0
m. Bielsko-Biała	8	1	7	6	3	3	0	0	0
m. Częstochowa	6	2	4	10	1	9	1	1	0
m. Dąbrowa G.	27	7	20	9	1	8	0	0	0
m. Jastrzębie Zdr.	1	0	1	2	2	0	0	0	0
m. Katowice	16	2	14	3	0	3	1	0	1
m. Ruda Śl.	6	0	6	1	1	0	0	0	0
m. Rybnik	1	0	1	0	0	0	0	0	0
m. Sosnowiec	7	0	7	3	0	3	0	0	0
m. Świętochłowice	5	1	4	1	0	1	0	0	0
m. Zabrze	1	0	1	1	1	0	0	0	0
m. Żory	0	0	0	1	0	1	0	0	0

Rycina 9

**MIESZKAŃCY WOJ.ŚLĄSKIEGO HOSPITALIZOWANI WG CHOROBY ZASADNICZEJ  
LUB WSPÓŁWYSTĘPUJĄCEJ - HIV WG MIEJSCA ZAMIESZKANIA I PŁCI W SZPITALACH  
PSYCHIATRYCZNYCH I ODDZIAŁACH PSYCHIATRYCZNYCH SZPITALI OGÓLNYCH W LATACH 2004-2006**

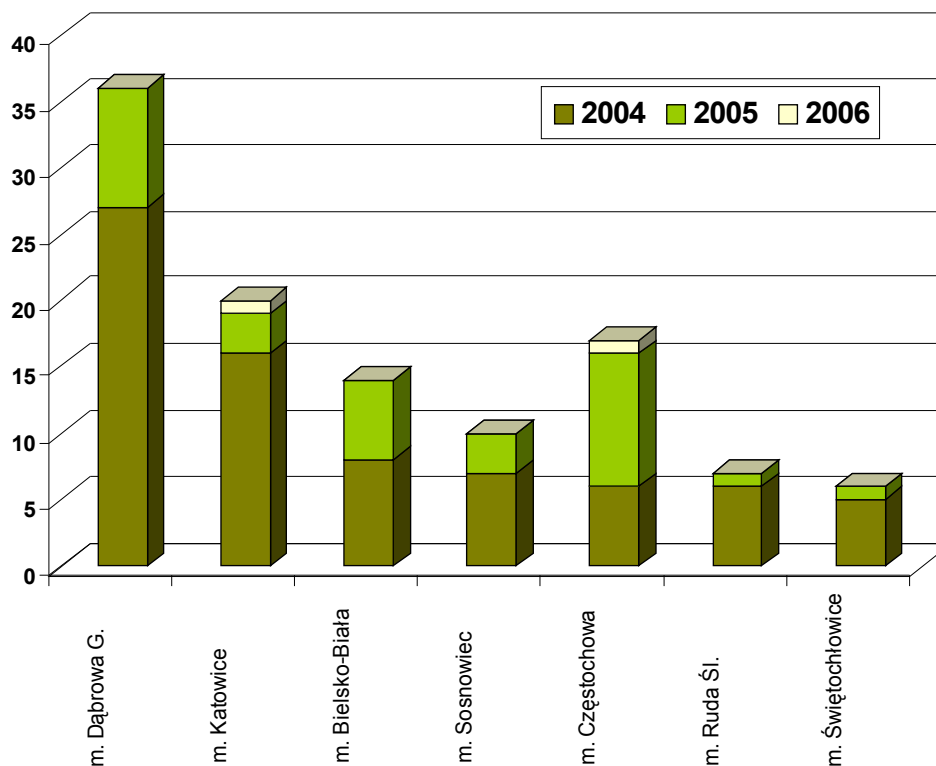




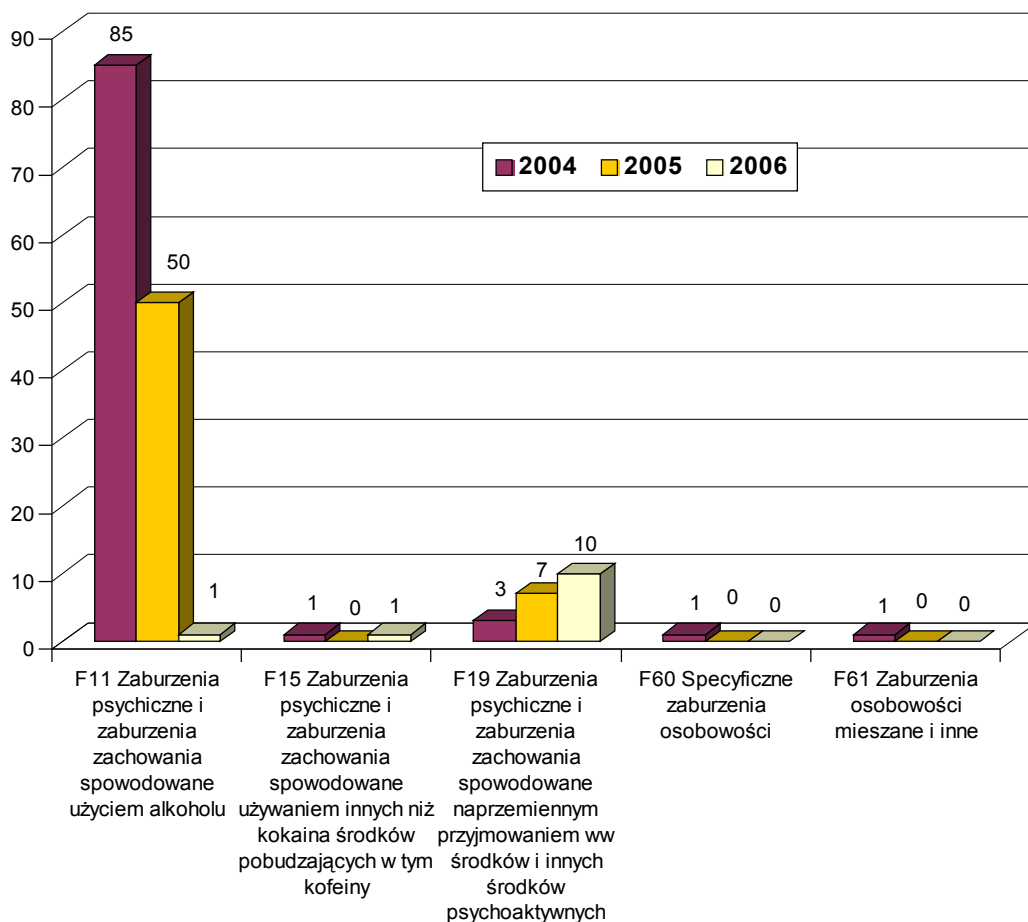
Tabela 9

**HOSPITALIZOWANI WG CHOROBY ZASADNICZEJ, U KTÓRYCH STWIERDZONO CHOROBE WSPÓŁWYSTĘPUJĄCĄ - HIV W SZPITALACH PSYCHIATRYCZNYCH I ODDZIAŁACH PSYCHIATRYCZNYCH SZPITALI OGÓLNYCH WOJ. ŚLĄSKIEGO W LATACH 2004-2006**

Rozpoznanie zasadnicze	2004			2005			2006											
	OGÓLEM	Kobiety	Mężczyźni	OGÓLEM	Kobiety	Mężczyźni	OGÓLEM	Kobiety	Mężczyźni									
	91	100.0%	19	20.9%	72	79.1%	57	100.0%	15	26.3%	42	73.7%	12	100.0%	8	66.7%	4	33.3%
F11 Zaburzenia psychiczne i zaburzenia zachowania spowodowane użyciem alkoholu	85	93.4%	16	17.6%	69	75.8%	50	87.7%	14	24.6%	36	63.2%	1	8.3%	1	8.3%	0	0.0%
F15 Zaburzenia psychiczne i zaburzenia zachowania spowodowane używaniem innych niż kokaina środków pobudzających w tym kofeiny	1	1.1%	0	0.0%	1	1.1%	0	0.0%	0	0.0%	0	0.0%	1	8.3%	0	0.0%	1	8.3%
F19 Zaburzenia psychiczne i zaburzenia zachowania spowodowane naprzemiennym przyjmowaniem ww środków i innych środków psychoaktywnych	3	3.3%	1	1.1%	2	2.2%	7	12.3%	1	1.8%	6	10.5%	10	83.3%	7	58.3%	3	25.0%
F60 Specyficzne zaburzenia osobowości	1	1.1%	1	1.1%	0	0.0%	0	0.0%	0	0.0%	0	0.0%	0	0.0%	0	0.0%	0	0.0%
F61 Zaburzenia osobowości mieszane i inne	1	1.1%	1	1.1%	0	0.0%	0	0.0%	0	0.0%	0	0.0%	0	0.0%	0	0.0%	0	0.0%

Rycina 10

**HOSPITALIZOWANI WG CHOROBY ZASADNICZEJ, U KTÓRYCH STWIERDZONO CHOROBE WSPÓŁWYSTĘPUJĄCĄ - HIV W SZPITALACH PSYCHIATRYCZNYCH I ODDZIAŁACH PSYCHIATRYCZNYCH SZPITALI OGÓLNYCH WOJ.ŚLĄSKIEGO W LATACH 2004-2006**



**Tabela 10**  
**HOSPITALIZOWANI Z CHOROBA WSPÓŁWYSTĘPUJĄCĄ-HIV WG GRUP WIEKOWYCH I PŁCI W SZPITALACH PSYCHIATRYCZNYCH I ODDZIAŁACH PSYCHIATRYCZNYCH SZPITALI OGÓLNYCH W LATACH 2004-2006**

	2004																	
	OGÓŁEM						Kobiety						Mężczyźni					
	OGÓŁEM	0-19	20-39	30-39	40-49	50-59	OGÓŁEM	0-19	20-39	30-39	40-49	50-59	OGÓŁEM	0-19	20-39	30-39	40-49	50-59
	<b>Rozpoznanie współwystępujące</b>	<b>91</b>	<b>0</b>	<b>62</b>	<b>26</b>	<b>3</b>	<b>0</b>	<b>19</b>	<b>0</b>	<b>13</b>	<b>6</b>	<b>0</b>	<b>0</b>	<b>72</b>	<b>0</b>	<b>49</b>	<b>20</b>	<b>3</b>
B23 HIV, której sk.są inne stany	81	0	58	22	1	0	16	0	12	4	0	0	65	0	46	18	1	0
B24 HIV, nie określony	2	0	1	1	0	0	1	0	0	1	0	0	1	0	1	0	0	0
Z21 Bezobjawowy stan zak.wirusem HIV	8	0	3	3	2	0	2	0	1	1	0	0	6	0	2	2	2	0

	2005																	
	OGÓŁEM						Kobiety						Mężczyźni					
	OGÓŁEM	0-19	20-39	30-39	40-49	50-59	OGÓŁEM	0-19	20-39	30-39	40-49	50-59	OGÓŁEM	0-19	20-39	30-39	40-49	50-59
	<b>Rozpoznanie współwystępujące</b>	<b>57</b>	<b>4</b>	<b>32</b>	<b>17</b>	<b>3</b>	<b>1</b>	<b>15</b>	<b>3</b>	<b>7</b>	<b>5</b>	<b>0</b>	<b>0</b>	<b>42</b>	<b>1</b>	<b>25</b>	<b>12</b>	<b>3</b>
B23 HIV, której sk.są inne stany	41	2	23	15	0	1	9	2	2	5	0	0	32	0	21	10	0	1
B24 HIV, nie określony	0	0	0	0	0	0	0	0	0	0	0	0	0	0	0	0	0	0
Z21 Bezobjawowy stan zak.wirusem HIV	16	2	9	2	3	0	6	1	5	0	0	0	10	1	4	2	3	0

	2006																	
	OGÓŁEM						Kobiety						Mężczyźni					
	OGÓŁEM	0-19	20-39	30-39	40-49	50-59	OGÓŁEM	0-19	20-39	30-39	40-49	50-59	OGÓŁEM	0-19	20-39	30-39	40-49	50-59
	<b>Rozpoznanie współwystępujące</b>	<b>12</b>	<b>0</b>	<b>11</b>	<b>1</b>	<b>0</b>	<b>0</b>	<b>8</b>	<b>0</b>	<b>8</b>	<b>0</b>	<b>0</b>	<b>0</b>	<b>4</b>	<b>0</b>	<b>3</b>	<b>1</b>	<b>0</b>
B23 HIV, której sk.są inne stany	0	0	0	0	0	0	0	0	0	0	0	0	0	0	0	0	0	0
B24 HIV, nie określony	0	0	0	0	0	0	0	0	0	0	0	0	0	0	0	0	0	0
Z21 Bezobjawowy stan zak.wirusem HIV	12	0	11	1	0	0	8	0	8	0	0	0	4	0	3	1	0	0

**Rycina 11**  
**HOSPITALIZOWANI Z CHOROBA WSPÓŁWYSTĘPUJĄCĄ - HIV WG GRUP WIEKOWYCH W SZPITALACH PSYCHIATRYCZNYCH I ODDZIAŁACH PSYCHIATRYCZNYCH SZPITALI OGÓLNYCH W LATACH 2004-2006**

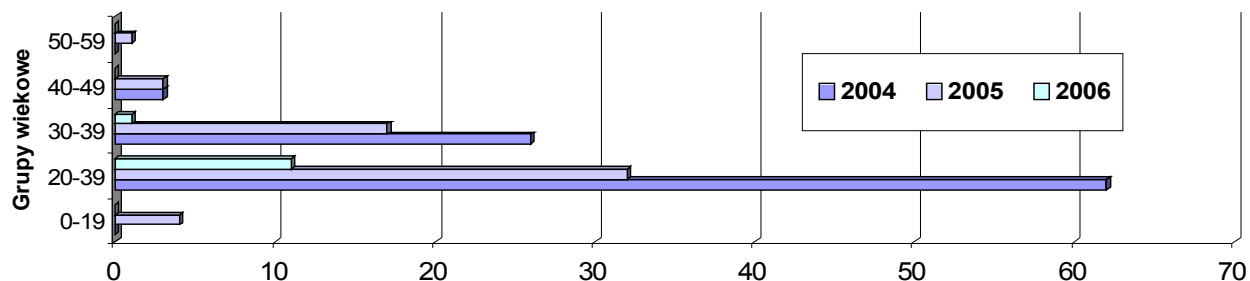


Tabela 11

**HOSPITALIZOWANI WG CHOROBY WSPÓŁWYSTĘPUJĄCEJ HIV I TRYBU WYPISU ZE SZPITALI PSYCHIATRYCZNYCH I ODDZIAŁÓW PSYCHIATRYCZNYCH SZPITALI OGÓLNYCH WOJ.ŚLĄSKIEGO W LATACH 2004-2006**

	2004	2005	2006
<b>OGÓŁEM</b>	<b>91</b>	<b>57</b>	<b>12</b>
Do domu	83	43	1
Do szpitala niepsychiatrycznego	3	2	6
Oddalił(a) się samowolnie	5	12	5

Tabela 12

**HOSPITALIZOWANI WG CHOROBY WSPÓŁWYSTĘPUJĄCEJ HIV I WYKSZTAŁCENIA W SZPITALACH PSYCHIATRYCZNYCH I ODDZIAŁACH PSYCHIATRYCZNYCH SZPITALI OGÓLNYCH WOJ.ŚLĄSKIEGO W LATACH 2004-2006**

	2004					
	OGÓŁEM	bez wykształcenia	podstawowe	zawodowe	średnie	wyższe
<b>Choroba współwystępująca</b>	<b>91</b>	<b>0</b>	<b>49</b>	<b>22</b>	<b>20</b>	<b>0</b>
B23 HIV, której skutkiem są inne stany	81	0	44	21	16	0
B24 HIV, nie określony	2	0	2	0	0	0
Z21 Bezobjawowy stan zakażenia HIV	8	0	3	1	4	0
	2005					
	OGÓŁEM	bez wykształcenia	podstawowe	zawodowe	średnie	wyższe
<b>Choroba współwystępująca</b>	<b>57</b>	<b>1</b>	<b>28</b>	<b>20</b>	<b>7</b>	<b>1</b>
B23 HIV, której skutkiem są inne stany	41	0	21	15	5	0
B24 HIV, nie określony	0	0	0	0	0	0
Z21 Bezobjawowy stan zakażenia HIV	16	1	7	5	2	1
	2006					
	OGÓŁEM	bez wykształcenia	podstawowe	zawodowe	średnie	wyższe
<b>Choroba współwystępująca</b>	<b>12</b>	<b>0</b>	<b>7</b>	<b>1</b>	<b>3</b>	<b>1</b>
B23 HIV, której skutkiem są inne stany	0	0	0	0	0	0
B24 HIV, nie określony	0	0	0	0	0	0
Z21 Bezobjawowy stan zakażenia HIV	12	0	7	1	3	1

Rycina 12

**HOSPITALIZOWANI WG CHOROBY WSPÓŁWYSTĘPUJĄCEJ HIV I WYKSZTAŁCENIA W SZPITALACH PSYCHIATRYCZNYCH I ODDZIAŁACH PSYCHIATRYCZNYCH SZPITALI OGÓLNYCH WOJ.ŚLĄSKIEGO W LATACH 2004-2006**

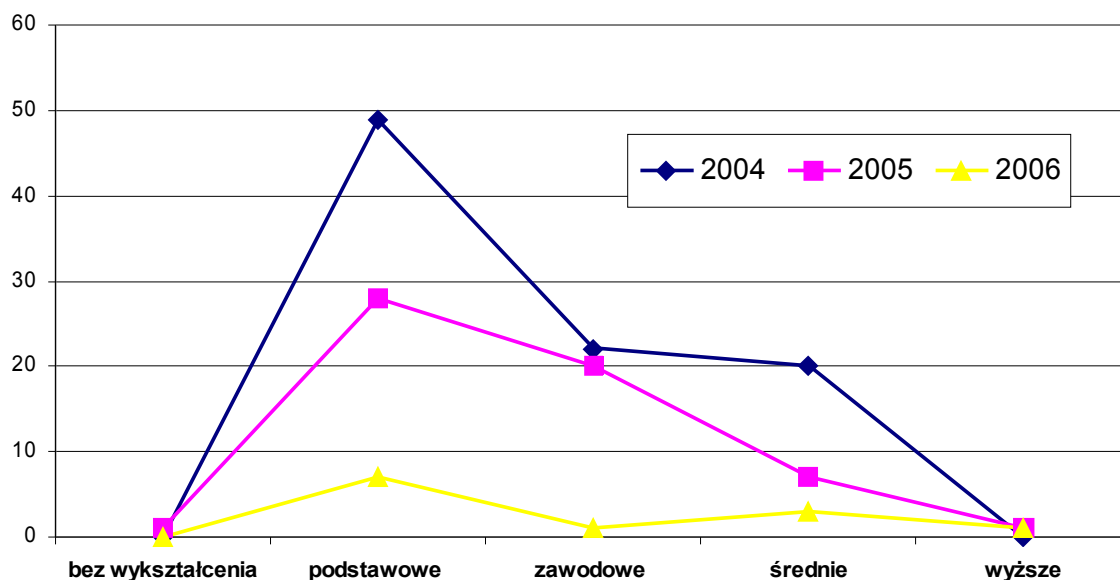


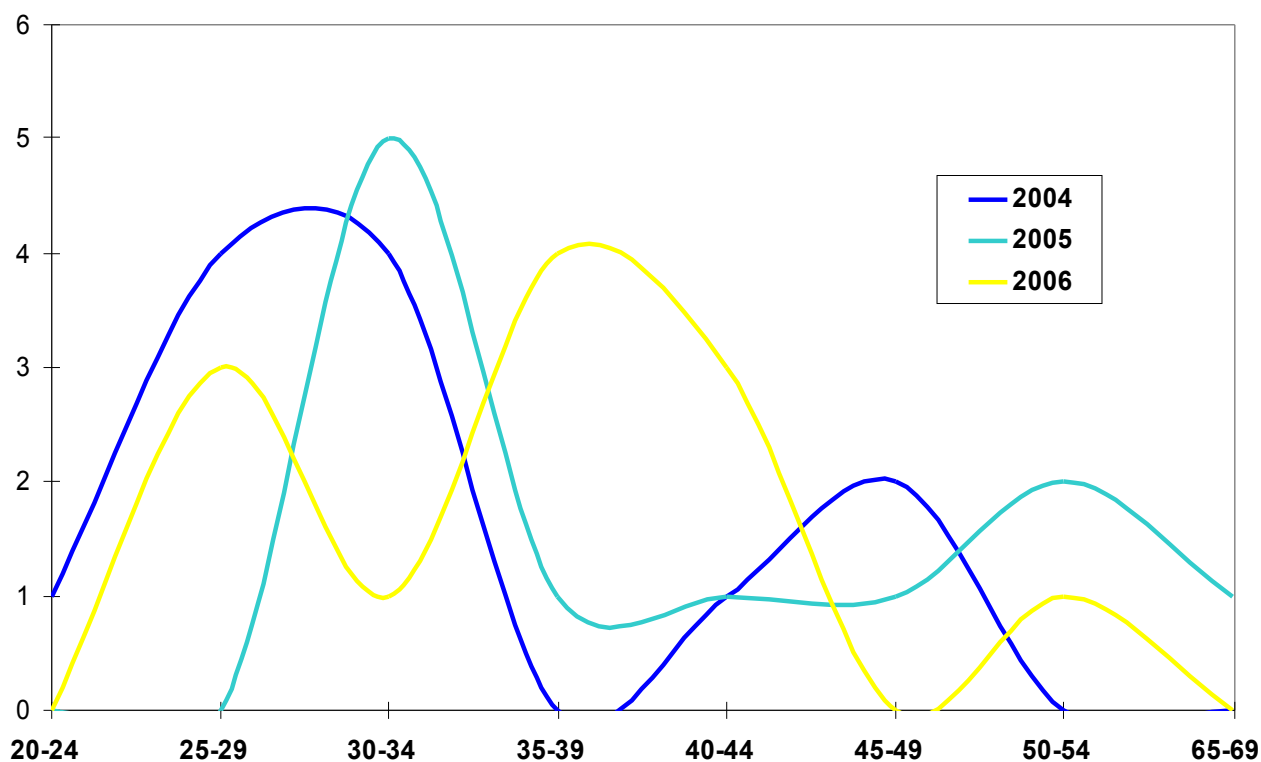
Tabela 13

**ZGONY PACJENTÓW HOSPITALIZOWANYCH Z POWODU CHOROBY WYWOŁANEJ PRZEZ LUDZKI WIRUS  
UPOŚLEDZENIA ODPORNOŚCI (HIV) WG PŁCI I GRUP WIEKOWYCH W SZPITALACH WOJ.ŚLĄSKIEGO  
W LATACH 2004-2006**

Grupy wiekowe	2004			2005			2006		
	OGÓŁEM	Mężczyźni	Kobiety	OGÓŁEM	Mężczyźni	Kobiety	OGÓŁEM	Mężczyźni	Kobiety
20-24	1	1	0	0	0	0	0	0	0
25-29	4	3	1	0	0	0	3	1	2
30-34	4	2	2	5	1	4	1	1	0
35-39	0	0	0	1	1	0	4	3	1
40-44	1	1	0	1	1	0	3	3	0
45-49	2	2	0	1	1	0	0	0	0
50-54	0	0	0	2	2	0	1	1	0
65-69	0	0	0	1	1	0	0	0	0

Rycina 13

**ZGONY PACJENTÓW HOSPITALIZOWANYCH Z POWODU CHOROBY WYWOŁANEJ PRZEZ LUDZKI WIRUS  
UPOŚLEDZENIA ODPORNOŚCI (HIV) WG GRUP WIEKOWYCH W SZPITALACH WOJ.ŚLĄSKIEGO  
W LATACH 2004-2006**



## WIRUSOWE ZAPALENIE WĄTROBY

**Wirusowe zapalenia wątroby (WZW) stanowią najpoważniejszy problem epidemiologiczny zarówno w Polsce, jak i na całym świecie.**

Wirusowe zapalenie wątroby potocznie nazywane "żółtaczką" lub "żółtaczką zakaźną" to choroba wywołwana przez jeden z kilku obecnie znanych wirusów hepatotropowych czyli wirusów wyspecjalizowanych w atakowaniu komórek wątroby - hepatocytów. Obecnie znane rodzaje wirusów odpowiedzialne za powodowanie wirusowego zapalenia wątroby określane są kolejnymi literami alfabetu począwszy od A. Otwarta lista wirusów atakujących wątrobę kończy się obecnie na G (z pominięciem F).

**Objawy chorobowe** występujące w przebiegu WZW są podobne we wszystkich typach WZW niezależnie od wywołującego je wirusa. Są to:

- żółtaczka (jako objaw) i towarzyszące jej ściemnienie moczu, rzadziej odbarwienie stolca,
- objawy rzekomogrypowe (stany podgorączkowe, bóle mięśni, stawów i kości),
- objawy dyspeptyczne (czyli: brak apetytu, nudności, wymioty),
- osłabienie,
- pobołowanie, rozpieranie w prawym podżebrzu wywołane powiększeniem wątroby,
- rzadziej - świąd skóry,
- bardzo rzadko - krwawienia z nosa i dziąseł, śpiączka wątrobowa .

Rodzaje wirusów zapalenia wątroby :

wirus zapalenia wątroby typu A (Hepatitis A Virus - HAV)

wirus zapalenia wątroby typu B (Hepatitis B Virus - HBV)

wirus zapalenia wątroby typu C (Hepatitis C Virus - HCV)

wirus zapalenia wątroby typu D (Hepatitis D Virus - HDV)

wirus zapalenia wątroby typu E (Hepatitis E Virus - HEV)

wirus zapalenia wątroby typu G (Hepatitis G Virus - HGV)

### Wirusowe zapalenie wątroby typu A (WZW A)

Wirus zapalenia wątroby typu A został wyizolowany i zidentyfikowany w 1973 roku, natomiast nazwy "hepatitis A" użyto po raz pierwszy już w 1942 roku. HAV został zakwalifikowany jako Hepatovirus do rodziny Picornaviridae.

Wirusowe zapalenie wątroby typu A (WZW A) jest szeroko rozpowszechnione na świecie. Rocznie notuje się od 1,2 do 1,4 miliona przypadków, ale przypuszcza się, że występuje 3-10 razy częściej. Szacuje się, że WZW A stanowi ponad 50% wszystkich wirusowych zapaleń wątroby. W krajach, w których występują złe warunki sanitarne choroba rozwija się endemicznie, a w szczególności w zbiorowiskach dzieci: żłobkach, przedszkolach, szkołach, domach dziecka, środowisku domowym. Bardzo wysoką endemiczność notuje się w krajach Afryki, Azji Południowo-Wschodniej, Ameryki Południowej. Największa na świecie epidemia wystąpiła w 1988 roku w Szanghaju. Zachorowało wówczas ponad 300 000 osób, zmarło natomiast 47 z powodu ostrej niewydolności wątroby.

Łatwość z jaką zakażenia HAV szerzą się w środowisku wynika z oporności wirusa na wiele czynników zewnętrznych np.: na kwas octowy, fosforowy, związki fenolu i alkohole.

Do zakażenia HAV, aż w 90% dochodzi drogą pokarmową, zwykle przez spożycie skażonej wirusem żywności lub wody. Kąpiel w wodzie zanieczyszczonej HAV również grozi zakażeniem. Rzadziej można zarazić się przez bezpośredni kontakt z osobą zakażoną.

## **Przebieg zakażenia**

Symptomatologia zakażeń HAV zależy od wieku pacjenta. U dzieci poniżej szóstego roku życia występują najczęściej zakażenia bezobjawowe lub skąpo objawowe. U dzieci starszych oraz u osób dorosłych w 70-80% choroba ma przebieg objawowy. W okresie inkubacji mogą pojawiać się objawy dyspeptyczne, rzadziej rzekomo grypowe lub rzekomo reumatyczne .

Pojawienie się ciemnego zabarwienia moczu i żółtaczki nasuwa podejrzenie wirusowego zapalenia wątroby. W badaniu przedmiotowym poza żółtaczką stwierdza się powiększenie wątroby (około 80%), rzadziej śledziona (15-20%). U niektórych dzieci obserwuje się nieżyt górnych dróg oddechowych z niewielkim powiększeniem węzłów chłonnych.

### **Objawy kliniczne wirusowego zapalenia wątroby typu A.**

- nudności i wymioty
- bóle brzucha
- obniżenie łaknienia
- biegunka
- gorączka
- osłabienie
- ból gardła
- bóle stawów
- ciemny mocz
- odbarwiony stolec
- żółtaczka
- świąd skóry

## **Wirusowe zapalenie wątroby typu B (WZW B)**

Wirusowe zapalenie wątroby typu B (WZW B, "żółtaczka wszczepienna") jest jedną z najgroźniejszych chorób zakaźnych w Polsce i na świecie. WZW B jest chorobą o wiele bardziej zakaźną niż AIDS. Do zarażenia jednej osoby wirusem HBV wystarczy jedynie 0,00004 ml zakażonej krwi, natomiast do zarażenia wirusem HIV potrzebne jest aż 0,1 ml zakażonej krwi! Zakażenie wirusem HBV szerzy się także przez kontakt seksualny. Liczba zakażeń tą drogą niepokojąco wzrasta, zwłaszcza wśród młodzieży.

### **Wirusowe zapalenie wątroby typu B jest potencjalnie śmiertelną chorobą.**

- Światowa Organizacja Zdrowia ocenia, że w wyniku zakażenia i powikłań WZW B umiera rocznie na świecie ponad 1 mln osób.
- W Polsce jest około 300.000 osób z przewlekłym WZW B.
- Około 60% zgłaszanych przypadków pierwotnego raka wątroby w Polsce jest następstwem przewlekłego WZW B.
- W Polsce co rok umiera z powodu marskości wątroby około 6000 chorych, a na raka wątroby około 2000.
- WZW B u osób z przewlekłym WZW C podwaja ryzyko wystąpienia pierwotnego raka wątroby.

Do wystąpienia objawów chorobowych dochodzi u 40-50% zakażonych. U 2-3% chorych w ostrym okresie choroby dochodzi do tzw. galopującego zapalenia wątroby, które w wysokim odsetku kończy się zgonem.

U kolejnych kilkunastu procent dochodzi do wystąpienia przewlekłych następstw zakażenia z których 50% prowadzi do rozwoju pierwotnego raka wątroby.

W kraju około 60% przypadków pierwotnego raka wątroby jest następstwem przebytego przewlekłego WZW B. Około 10% osób, które przechorowały WZW staje się nosicielami wirusa. W Polsce żyje około 300 000 nosicieli.

### **Epidemiologia**

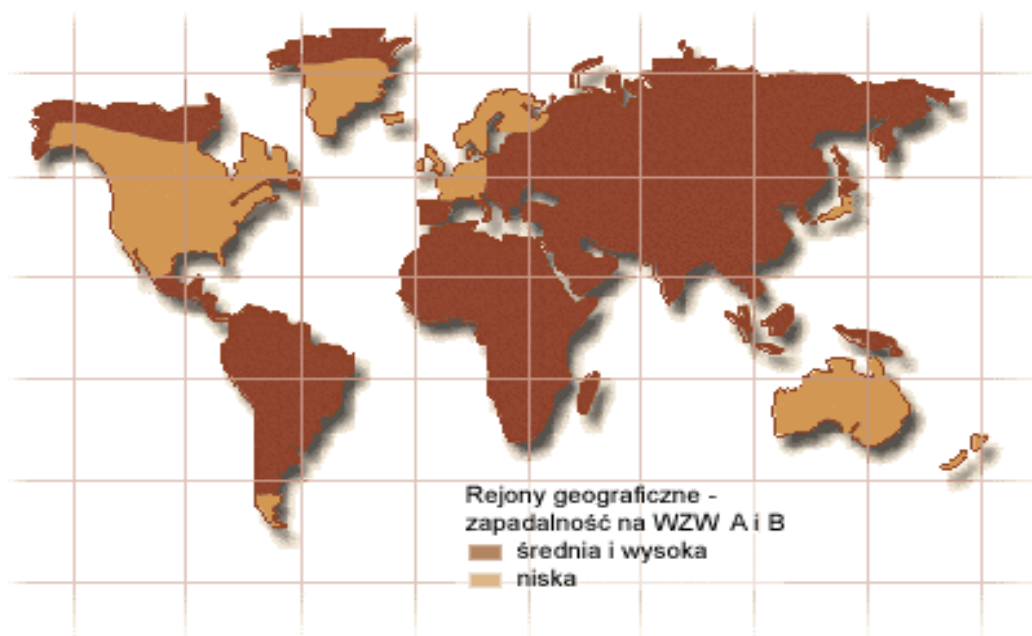
Szacuje się, że wirusem zakażonych jest na świecie 300 - 400 mln. ludzi. Najmniej zakażonych znajduje się w Europie Północnej, Ameryce Północnej i Australii (< 0,1%), najwięcej (> 20%) w Afryce, Azji i krajach Pacyfiku. W Polsce liczba nosicieli jest średnio nasiloną (1 - 2%) ale około 20% populacji posiada przeciwciała świadczące o przebytych zakażeniu. Zapadalność na ostre wzw typu B w Polsce w ostatnich latach stopniowo, ale wyraźnie spada. Zwiększa się liczba osób z przewlekłym zapaleniem wątroby typu B. Wyrazem walki z tą niekorzystną sytuacją jest wprowadzenie do obowiązkowego kalendarza szczepień w Polsce szczepienia przeciwko WZW B już w okresie noworodkowym. Ma to zapobiec szerzeniu się zakażenia HBV i doprowadzić do radykalnego ograniczenia liczby nosicieli wirusa w przyszłości.

### **Rokowanie**

Pełny powrót do zdrowia u około 80% chorych następuje po około 3 miesiącach, a pełne wyleczenie uzyskuje się u około 90% chorych. Nawroty choroby zdarzają się u około 2-15% chorych zwłaszcza po zbyt wczesnym obciążeniu pracą i po spożywaniu alkoholu a u około 5-10% nie następuje eliminacja wirusa HBV i choroba przechodzi w stan przewlekły.

### **Zakażenia**

Nie grożą zakażeniem codzienne kontakty towarzyskie i społeczne z osobą zakażoną, w tym przez podawanie rąk, korzystanie ze wspólnych naczyń stołowych i sztućców, używanie tych samych ręczników pod warunkiem nieuszkodzenia skóry nosiciela wirusa. Osoby zakażone (rodzice, dziadkowie), sprawujące opiekę nad dziećmi oraz zdrowi opiekujący się zakażonymi dziećmi powinni szczególnie uważać na możliwość przeniesienia wirusa nie tylko drogą krwi, lecz i wydaliny (wydzielina pochłowa, mocz, mleko kobiece). Zakaźność HBV jest większa niż HCV.



## **Wirusowe zapalenie wątroby typu C (WZW C)**

Wirusowe zapalenie wątroby typu C jest chorobą zakaźną wywołaną przez wirus zapalenia wątroby typu C (HCV - Hepatitis C Virus), który namnaża się w komórkach wątroby wywołując stan zapalny i uszkodzenie tego narządu.

Jeżeli czas zakażenia HCV przekracza 6 miesięcy jest ono kwalifikowane jako przewlekłe. U większości osób zakażenie to przebiega przez wiele lat bezobjawowo. U około 20% zakażonych organizm jest w stanie sam zwalczyć zakażenie w ciągu 6 do 12 miesięcy od chwili ekspozycji. U pozostałych 80% zakażenie przechodzi w fazę przewlekłą. Wiele osób nie wie, że choruje na wirusowe zapalenie wątroby typu C ze względu na długotrwały brak objawów lub ich niespecyficzny charakter np. zmęczenie, objawy grypopodobne. W konsekwencji choroba nazywana jest "wirusową bombą zegarową".

Niekiedy choroba ujawnia się dopiero po 30 latach od zakażenia. Przewlekłe zapalenie wątroby typu C prowadzi do marskości i raka wątroby u co piątego spośród przewlekłe zakażonych. Początkowo niewielka liczba komórek ulega martwicy lub zwyrodnieniu, w ich miejsce pojawia się tkanka łączna. Proces ten nazywany jest włóknieniem. Przy uszkodzeniu większej liczby komórek dochodzi do przebudowy narządu i upośledzenia czynności wątroby. Odpowiednio wczesne wykrycie zakażenia HCV zwiększa szanse na skuteczne leczenie. Terapia przeciwwirusowa może wpłynąć korzystnie na zahamowanie procesu włóknienia wątroby, a nawet doprowadzić do jego częściowego cofnięcia się. Jak dotąd nie udało się stworzyć szczepionki przeciwko wirusowi HCV.

Z danych Światowej Organizacji Zdrowia (WHO) wynika, że liczba nosicieli wirusa HCV na świecie to ponad 170 mln i każdego roku przybywa około 3-4 mln zakażonych. Z powodu wirusowego zapalenia wątroby typu C rocznie na świecie umiera 280 tys. osób. Ekspertów szacują, że w Polsce wirusem HCV jest zakażonych ponad 700 tys. osób, przy czym dotychczas zdiagnozowanych zostało tylko około 20 tys.. Zakażenie wirusem zapalenia wątroby typu C (HCV) jest najpoważniejszym problemem epidemiologicznym. Jest to także wielki problem medyczny i społeczny. W Polsce prawdopodobnie około 600-700 tys. ludzi jest zakażonych HCV, z czego dotychczas wykryto wirusa zaledwie u około 25 tysięcy, co stanowi około 4%. Większość zakażonych HCV nie zdaje sobie sprawy z faktu swojego zakażenia (96% - na pewno ponad pół miliona!). Sprzyja temu bezobjawowy (i bezzółtaczkowy) okres trwania przewlekłego zapalenia wątroby typu C. Niespecyficzne objawy, takie jak nadmierne zmęczenie, bóle stawów nie są kojarzone z chorobą wątroby.

#### **Do grup ryzyka zakażeniem HCV należą:**

- osoby, u których przetaczano krew bądź preparaty krwiopodobne przed rokiem 1993,
- osoby wielokrotnie hospitalizowane,
- osoby, u których były wykonywane zabiegi chirurgiczne, dializy, badania endoskopowe,
- pracownicy służby zdrowia, straży pożarnej, policji, którzy zranili się i mogli mieć kontakt z krwią nosiciela HCV,
- krwiodawcy,
- osoby przyjmujące narkotyki drogą dożylną,
- osoby korzystające z salonów tatuażu, piercingu.

#### **Zakażenie wirusem zapalenia wątroby typu C następuje:**

- przez kontakt z zakażoną krwią,
- za pośrednictwem zainfekowanego sprzętu i narzędzi medycznych oraz niemedyceńskich: osobiste przybory toaletowe, przybory używane przez kosmetyczkę, fryzjera, w salonach tatuażu,
- podczas dożylnego stosowania narkotyków,
- podczas stosunku seksualnego, jeśli ma miejsce uszkodzenie naskórka lub błony śluzowej narządów płciowych partnerów, z matki na dziecko podczas ciąży i porodu

Szacuje się, że w Polsce 80 proc. zakażeń HCV jest skutkiem zabiegów medycznych, zwłaszcza drobnych, takich jak zastrzyki, pobieranie krwi, zabiegi stomatologiczne czy usuwanie znamion.



**Wirusem zapalenia wątroby typu C nie można zakazić się:**

- drogą kropelkową, poprzez kichanie czy kaszel,
- poprzez pocałunek bądź dotyk,
- używanie tych samych talerzy, sztućców,
- korzystanie ze wspólnej łazienki lub toalety,
- spożywanie posiłków przygotowanych przez osobę będącą nosicielem wirusa,
- podczas zwykłych codziennych czynności.

Źródło: Serwis Informacyjny Powiatowej Stacji Sanitarno-Epidemiologicznej w Świdnicy,

Witryny internetowe:

[www.piz.org.pl](http://www.piz.org.pl)

[www.prometeusze.pl](http://www.prometeusze.pl)

[www.liver.pl](http://www.liver.pl)

[www.wzw.pl](http://www.wzw.pl)

[www.szczepienia.pl](http://www.szczepienia.pl)

[www.wzwc.pl](http://www.wzwc.pl)

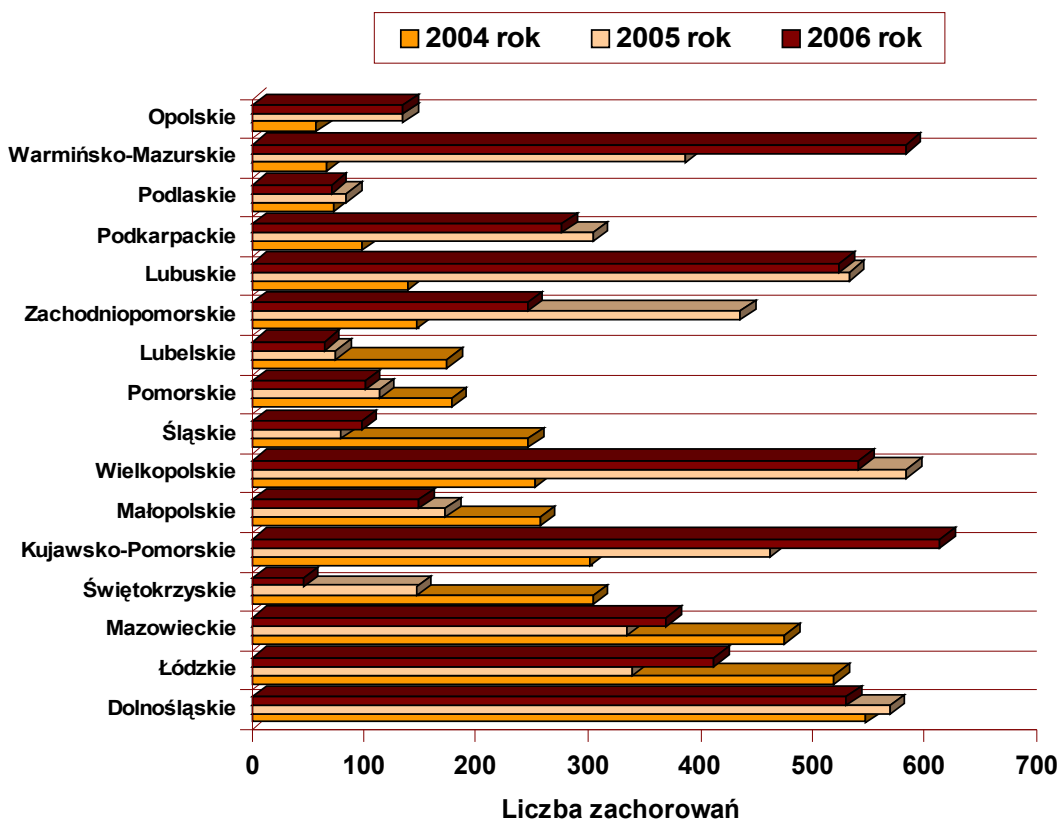
Tabela 14

**LICZBA ZACHOROWAŃ I ZAPADALNOŚĆ NA WIRUSOWE ZAPALENIE WĄTROBY (B15-B19)  
WG WOJEWÓDZTW W LATACH 2004-2006**

WOJEWÓDZTWO	2004		2005		2006	
	Liczba zachorowań w roku	Zapadalność na 100 tys.	Liczba zachorowań w roku	Zapadalność na 100 tys.	Liczba zachorowań w roku	Zapadalność na 100 tys.
	3842	10,1	4760	12,5	4762	12,5
Dolnośląskie	548	18,9	569	19,7	530	18,4
Kujawsko-Pomorskie	302	14,6	340	16,4	412	19,9
Lubelskie	174	8,0	335	15,4	370	17,0
Lubuskie	140	13,9	147	14,6	46	4,6
Łódzkie	519	20,0	463	17,9	614	23,9
Małopolskie	257	7,9	173	5,3	149	4,6
Mazowieckie	475	9,2	584	11,3	541	10,5
Opolskie	58	5,5	80	7,6	98	9,4
Podkarpackie	99	4,7	114	5,4	101	4,8
Podlaskie	74	6,1	75	6,2	65	5,4
Pomorskie	178	8,1	436	19,8	246	11,2
Śląskie	247	5,2	533	11,4	524	11,2
Świętokrzyskie	304	23,6	304	23,6	277	21,6
Warmińsko-Mazurskie	67	4,7	85	6,0	71	5,0
Wielkopolskie	253	7,5	387	11,5	583	17,3
Zachodniopomorskie	147	8,7	135	8,0	135	8,0

Rycina 14

**LICZBA ZACHOROWAŃ NA WIRUSOWE ZAPALENIE WĄTROBY (B15-B19) WG WOJEWÓDZTW  
W LATACH 2004-2006**



Źródło: Dane Zakładu Epidemiologii PZH - "Choroby zakaźne i zatrucia w Polsce "

Tabela 15

**LICZBA ZACHOROWAŃ I ZAPADALNOŚĆ NA WIRUSOWE ZAPALENIE WĄTROBY TYPU B  
(B16, B18.0-B18.1) WG WOJEWÓDZTW W LATACH 2004-2006**

WOJEWÓDZTWO	2004		2005		2006	
	Liczba zachorowań w roku	Zapadalność na 100 tys.	Liczba zachorowań w roku	Zapadalność na 100 tys.	Liczba zachorowań w roku	Zapadalność na 100 tys.
	<b>1570</b>	<b>4,11</b>	<b>1727</b>	<b>4,53</b>	<b>1693</b>	<b>4,44</b>
Dolnośląskie	233	8,05	218	7,54	182	6,31
Kujawsko-Pomorskie	125	6,05	126	6,09	162	7,84
Lubelskie	70	3,20	95	4,35	129	5,93
Lubuskie	36	3,57	37	3,67	17	1,69
Łódzkie	231	8,91	189	7,32	270	10,5
Małopolskie	114	3,50	85	2,61	69	2,11
Mazowieckie	183	3,56	193	3,75	135	2,61
Opolskie	34	3,23	49	4,67	49	4,69
Podkarpackie	47	2,24	44	2,1	39	1,86
Podlaskie	38	3,16	31	2,58	27	2,25
Pomorskie	57	2,60	131	5,96	79	3,59
Śląskie	<b>145</b>	<b>3,08</b>	<b>214</b>	<b>4,56</b>	<b>223</b>	<b>4,77</b>
Świętokrzyskie	105	8,14	102	7,93	70	5,46
Warmińsko-Mazurskie	30	2,10	32	2,24	36	2,52
Wielkopolskie	78	2,32	139	4,13	175	5,19
Zachodniopomorskie	44	2,59	42	2,48	31	1,83

Rycina 15

**LICZBA ZACHOROWAŃ NA WIRUSOWE ZAPALENIE WĄTROBY TYPU B  
(B16, B18.0-B18.1) WG WOJEWÓDZTW W LATACH 2004-2006**

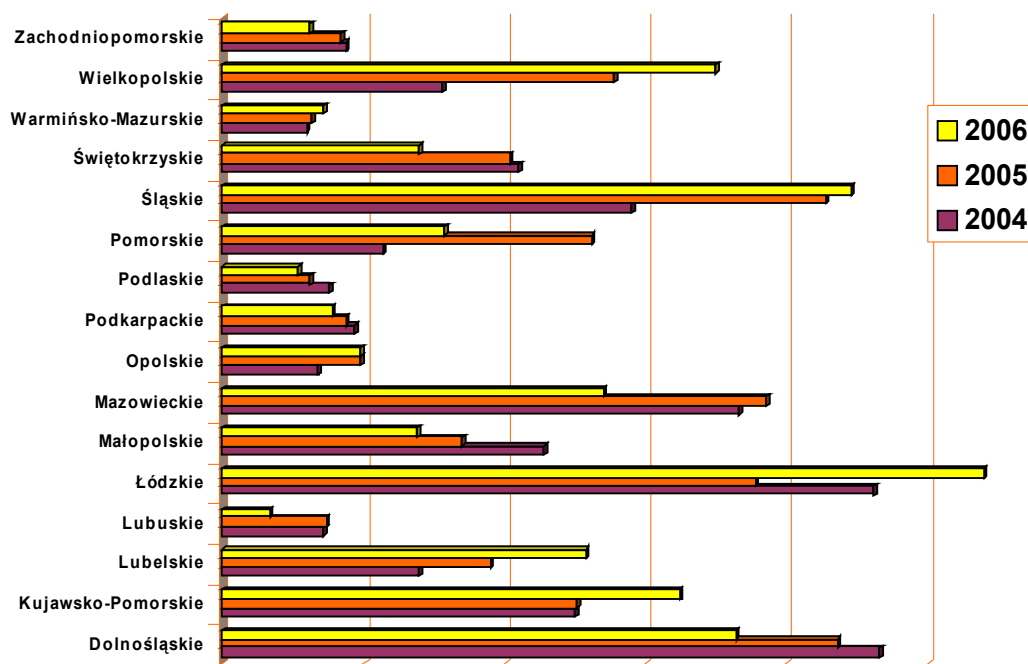


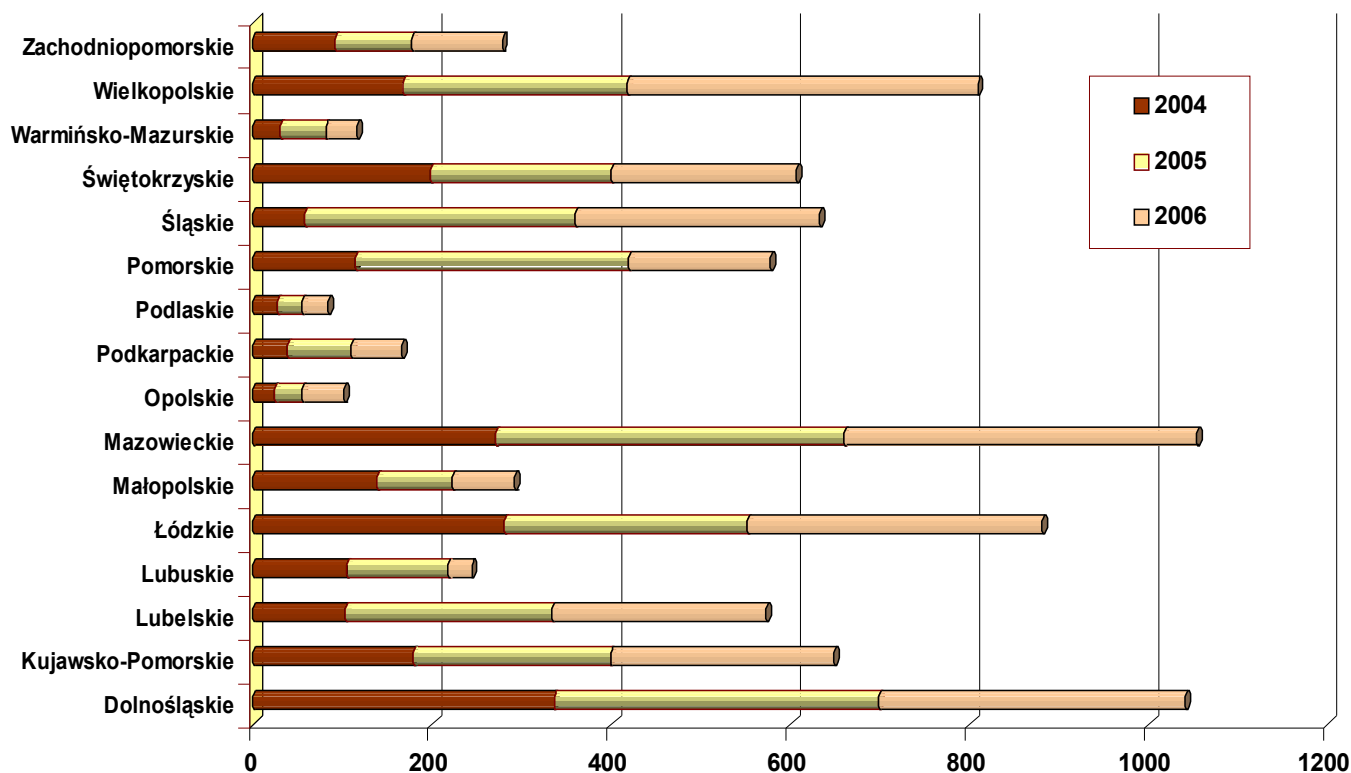
Tabela 16

LICZBA ZACHOROWAŃ I ZAPADALNOŚĆ NA WIRUSOWE ZAPALENIE WĄTROBY TYPU C  
(B17.1, B18.2) WG WOJEWÓDZTW W LATACH 2004-2006

WOJEWÓDZTWO	2004		2005		2006	
	Liczba zachorowań w roku	Zapadalność na 100 tys.	Liczba zachorowań w roku	Zapadalność na 100 tys.	Liczba zachorowań w roku	Zapadalność na 100 tys.
	2157	5,65	2997	7,85	2949	7,73
Dolnośląskie	336	11,60	363	12,56	342	11,86
Kujawsko-Pomorskie	178	8,61	221	10,69	249	12,05
Lubelskie	103	4,71	231	10,59	239	10,99
Lubuskie	104	10,31	113	11,2	27	2,68
Łódzkie	280	10,80	272	10,53	329	12,79
Małopolskie	139	4,27	83	2,54	70	2,14
Mazowieckie	270	5,25	389	7,55	394	7,63
Opolskie	24	2,28	30	2,86	47	4,5
Podkarpackie	38	1,81	71	3,38	57	2,72
Podlaskie	27	2,24	28	2,33	29	2,42
Pomorskie	114	5,20	305	13,88	159	7,22
Śląskie	57	1,21	302	6,43	273	5,84
Świętokrzyskie	198	15,35	202	15,7	207	16,15
Warmińsko-Mazurskie	30	2,10	51	3,57	35	2,45
Wielkopolskie	167	4,97	251	7,45	391	11,59
Zachodniopomorskie	92	5,43	85	5,02	101	5,96

Rycina 16

LICZBA ZACHOROWAŃ NA WIRUSOWE ZAPALENIE WĄTROBY TYPU C (B17.1, B18.2)  
WG WOJEWÓDZTW W LATACH 2004-2006



Źródło: Dane Zakładu Epidemiologii PZH - "Choroby zakaźne i zatrucia w Polsce "

Tabela 17

**LICZBA ZACHOROWAŃ I ZAPADALNOŚĆ MIESZKAŃCÓW POLSKI NA WIRUSOWE ZAPALENIE  
WĄTROBY TYPU A (B15) WG ŚRODOWISKA W LATACH 2004-2006  
(na 100 tys. ludności)**

ŚRODOWISKO	2004		2005		2006	
	Liczba	Zapadalność	Liczba	Zapadalność	Liczba	Zapadalność
<b>OGÓŁEM</b>	<b>95</b>	<b>0,25</b>	<b>54</b>	<b>0,14</b>	<b>109</b>	<b>0,29</b>
<b>MIASTO</b>	67	0,29	34	0,14	75	0,32
<b>WIEŚ</b>	28	0,19	20	0,14	34	0,23

Tabela 18

**LICZBA ZACHOROWAŃ I ZAPADALNOŚĆ MIESZKAŃCÓW POLSKI NA WIRUSOWE ZAPALENIE  
WĄTROBY TYPU B (B16, B18.0-B18.1) WG ŚRODOWISKA W LATACH 2004-2006  
(na 100 tys. ludności)**

ŚRODOWISKO	2004		2005		2006	
	Liczba	Zapadalność	Liczba	Zapadalność	Liczba	Zapadalność
<b>OGÓŁEM</b>	<b>1570</b>	<b>4,11</b>	<b>1727</b>	<b>4,53</b>	<b>1693</b>	<b>4,44</b>
<b>MIASTO</b>	1144	4,87	1203	5,13	1185	4,82
<b>WIEŚ</b>	426	2,90	524	3,56	508	3,84

Tabela 19

**LICZBA ZACHOROWAŃ I ZAPADALNOŚĆ MIESZKAŃCÓW POLSKI NA WIRUSOWE ZAPALENIE  
WĄTROBY TYPU C (B17.1, B18.2) WG ŚRODOWISKA W LATACH 2004-2006  
(na 100 tys. ludności)**

ŚRODOWISKO	2004		2005		2006	
	Liczba	Zapadalność	Liczba	Zapadalność	Liczba	Zapadalność
<b>OGÓŁEM</b>	<b>2157</b>	<b>5,65</b>	<b>2997</b>	<b>7,85</b>	<b>2949</b>	<b>7,73</b>
<b>MIASTO</b>	1688	7,19	2351	10,03	2294	9,80
<b>WIEŚ</b>	469	3,19	646	4,39	655	4,45

Źródło: Dane Zakładu Epidemiologii PZH - "Choroby zakaźne i zatrucia w Polsce "

Tabela 20

**MIESZKAŃCY WOJ.ŚLĄSKIEGO HOSPITALIZOWANI Z POWODU WIRUSOWEGO ZAPALENIA WĄTROBY  
(B15-B19) W SZPITALACH WOJ.ŚLĄSKIEGO W LATACH 2004-2006**

	2004	2005	2006
<b>OGÓLEM</b>	<b>2798</b>	<b>3144</b>	<b>4606</b>
Powiat Będziński	104	101	250
Powiat Bielski	39	47	84
Powiat Cieszyński	80	151	183
Powiat Częstochowski	27	43	34
Powiat Gliwicki	69	74	99
Powiat Kłobucki	21	14	41
Powiat Lubliniecki	23	35	33
Powiat Mikołowski	45	54	90
Powiat Myszkowski	32	32	62
Powiat Pszczyński	40	48	84
Powiat Raciborski	210	204	239
Powiat Rybnicki	42	71	69
Powiat Tarnogórski	56	70	82
Powiat Bieruńsko-Lędziński	25	20	28
Powiat Wodzisławski	98	136	163
Powiat Zawierciański	61	61	148
Powiat Żywiecki	32	40	52
M.Bielsko - Biała	76	72	103
M.Bytom	92	91	135
M.Chorzów	113	118	161
M.Częstochowa	121	197	218
M.Dąbrowa Górnicza	96	96	185
M.Gliwice	144	128	180
M.Jastrzębie Zdrój	40	54	94
M.Jaworzno	41	39	56
M.Katowice	252	243	467
M.Mysłowice	18	21	50
M.Piekary Śląskie	37	28	52
M.Ruda Śląska	118	129	170
M.Rybnik	138	174	168
M.Siemianowice Śląskie	66	43	81
M.Sosnowiec	131	165	317
M.Świętochłowice	47	68	83
M.Tychy	103	78	101
M.Zabrze	127	146	182
M.Żory	34	53	62

Tabela 21

**PACJENCI HOSPITALIZOWANI Z POWODU WIRUSOWEGO ZAPALENIA WĄTROBY (B15-B19)  
WG GRUP WIEKOWYCH I PŁCI W SZPITALACH WOJ.ŚLĄSKIEGO W LATACH 2004-2006**

Wiek	2004			2005			2006		
	OGÓŁEM	Mężczyźni	Kobiety	OGÓŁEM	Mężczyźni	Kobiety	OGÓŁEM	Mężczyźni	Kobiety
	2871	1714	1157	3247	2050	1197	4829	2887	1942
0-9	36	27	9	24	16	8	21	12	9
10-14	128	86	42	95	76	19	79	55	24
15-19	153	96	57	149	103	46	203	134	69
20-24	171	119	52	202	147	55	333	218	115
25-29	203	143	60	249	187	62	311	229	82
30-34	197	138	59	243	174	69	426	281	145
35-39	235	164	71	275	180	95	434	282	152
40-44	227	133	94	270	182	88	373	237	136
45-49	365	205	160	391	250	141	538	304	234
50-54	347	195	152	421	235	186	547	301	246
55-59	255	136	119	311	176	135	574	299	275
60-64	245	114	131	261	131	130	390	200	190
65-74	256	137	119	282	159	123	472	263	209
75 i więcej	53	21	32	74	34	40	128	72	56

Rycina 17

**PACJENCI HOSPITALIZOWANI Z POWODU WIRUSOWEGO ZAPALENIA WĄTROBY (B15-B19)  
W SZPITALACH WOJ.ŚLĄSKIEGO W LATACH 2004 - 2006  
(wg grup wiekowych)**

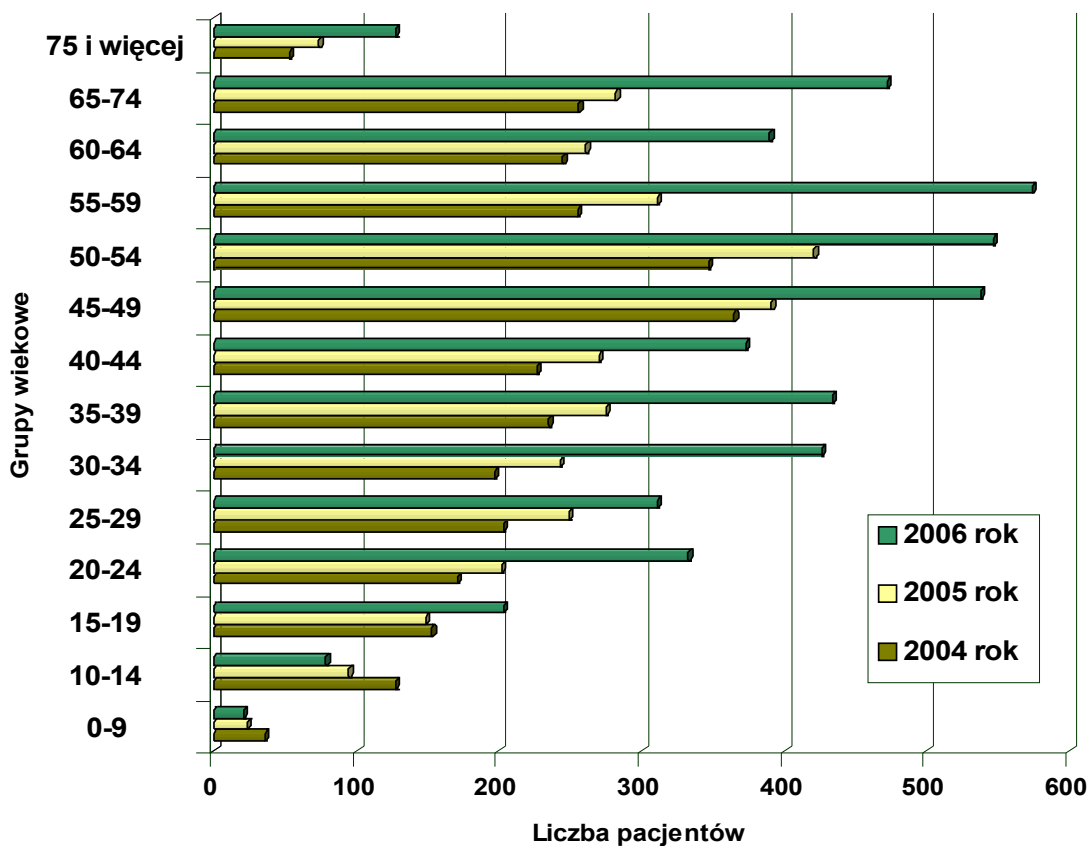


Tabela 22

**ROZKŁAD SEZONOWYCH HOSPITALIZACJI Z POWODU WIRUSOWEGO ZAPALENIA WĄTROBY  
(B15-B19) W SZPITALACH WOJ.ŚLĄSKIEGO W LATACH 2004-2006**

	2004	2005	2006
<b>Miesiąc</b>	<b>2827</b>	<b>3213</b>	<b>4819</b>
I	220	229	412
II	251	264	401
III	251	300	466
IV	222	289	466
V	240	271	332
VI	226	291	437
VII	300	273	376
VIII	197	211	388
IX	243	285	410
X	293	305	471
XI	184	259	413
XII	200	236	247

Rycina 18

**ROZKŁAD SEZONOWYCH HOSPITALIZACJI Z POWODU WIRUSOWEGO ZAPALENIA WĄTROBY (B15-B19)  
W SZPITALACH WOJ.ŚLĄSKIEGO W LATACH 2004-2006**

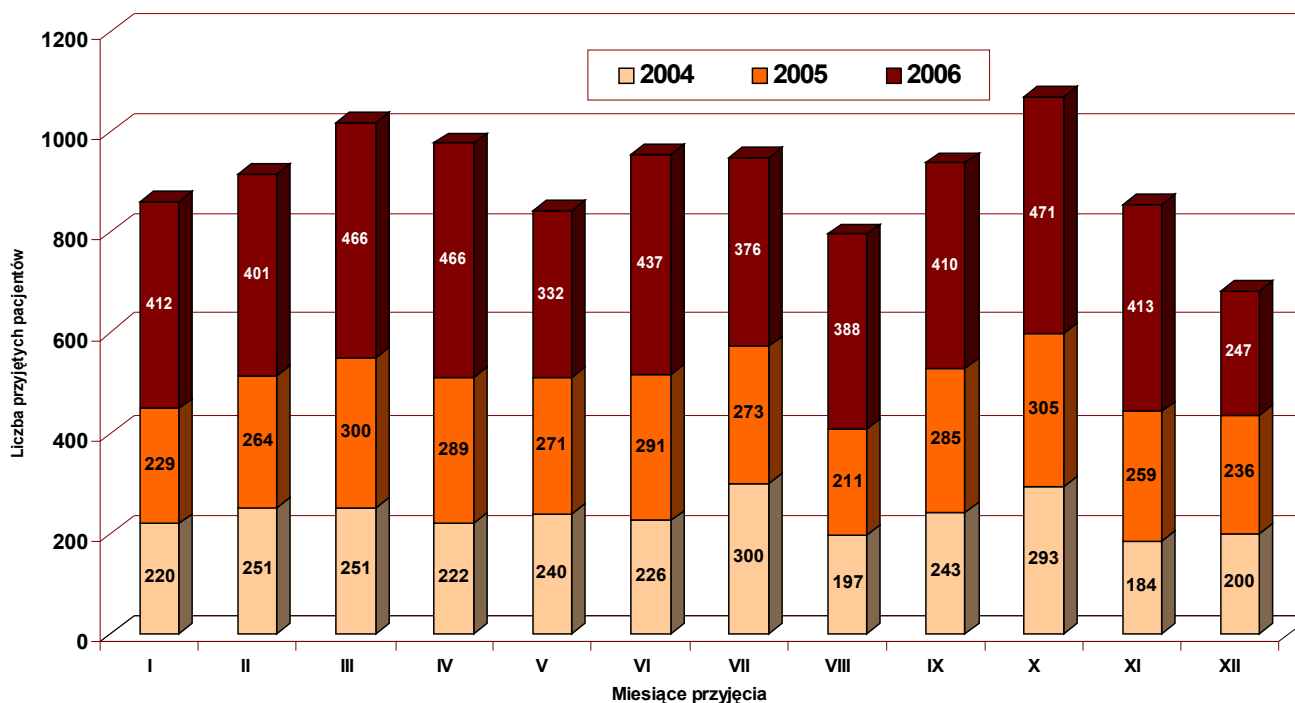




Tabela 23

**MIESZKAŃCY WOJ.ŚLĄSKIEGO HOSPITALIZOWANI Z POWODU WIRUSOWEGO ZAPALENIA WĄTROBY  
 TYPU B (B16, B18.0-B18.1) W SZPITALACH WOJ.ŚLĄSKIEGO W LATACH 2004-2006**

	2004	2005	2006
<b>Województwo śląskie</b>	<b>708</b>	<b>742</b>	<b>1493</b>
Powiat Będziński	33	20	127
Powiat Bielski	13	16	34
Powiat Cieszyński	24	57	66
Powiat Częstochowski	13	9	3
Powiat Gliwicki	21	17	27
Powiat Kłobucki	7	2	17
Powiat Lubliniecki	3	2	3
Powiat Mikołowski	9	8	35
Powiat Myszkowski	18	14	30
Powiat Pszczyński	10	13	45
Powiat Raciborski	69	66	82
Powiat Rybnicki	17	23	24
Powiat Tamogórski	12	10	12
Powiat Bieruńsko-Lędziński	5	8	5
Powiat Wodzisławski	27	34	63
Powiat Zawierciański	25	23	48
Powiat Żywiecki	4	6	10
M. Bielsko - Biała	25	18	38
M. Bytom	15	19	24
M. Chorzów	34	28	50
M. Częstochowa	23	31	52
M. Dąbrowa Górnicza	24	24	76
M. Gliwice	46	28	44
M. Jastrzębie Zdrój	9	14	27
M. Jaworzno	8	1	21
M. Katowice	40	52	153
M. Mysłowice	5	2	24
M. Piekary Śląskie	12	4	10
M. Ruda Śląska	26	33	30
M. Rybnik	33	42	50
M. Siemianowice Śląskie	16	14	23
M. Sosnowiec	30	46	137
M. Świętochłowice	9	8	13
M. Tychy	15	11	23
M. Zabrze	20	23	53
M. Żory	8	16	14

Tabela 24

**HOSPITALIZOWANI Z POWODU WIRUSOWEGO ZAPALENIA WĄTROBY TYPU B (B16, B18.0-B18.1)  
 WG GRUP WIEKOWYCH I PŁCI W SZPITALACH WOJ.ŚLĄSKIEGO W LATACH 2004-2006**

Grupy wiekowe	2004			2005			2006		
	OGÓŁEM	Mężczyźni	Kobiety	OGÓŁEM	Mężczyźni	Kobiety	OGÓŁEM	Mężczyźni	Kobiety
	729	505	224	780	589	191	1609	1110	499
0-9	19	15	4	8	6	2	4	2	2
10-14	96	68	28	78	63	15	53	42	11
15-19	74	53	21	78	64	14	86	57	29
20-24	37	29	8	65	43	22	161	103	58
25-29	40	28	12	40	37	3	102	87	15
30-34	75	52	23	73	52	21	169	114	55
35-39	52	41	11	72	54	18	177	112	65
40-44	28	12	16	45	36	9	117	84	33
45-49	63	46	17	55	38	17	114	76	38
50-54	57	34	23	76	59	17	105	77	28
55-59	47	35	12	67	47	20	150	97	53
60-64	37	25	12	29	22	7	114	89	25
65-74	83	56	27	74	58	16	180	123	57
75 i więcej	21	11	10	20	10	10	77	47	30

Tabela 25

**ROZKŁAD SEZONOWYCH HOSPITALIZACJI Z POWODU WIRUSOWEGO ZAPALENIA WĄTROBY TYPU B (B16, B18.0-B18.1) W SZPITALACH WOJ.ŚLĄSKIEGO W LATACH 2004 – 2006**

Miesiąc	2004	2005	2006
	725	777	1610
I	70	56	121
II	87	61	105
III	91	85	119
IV	60	53	161
V	53	87	132
VI	55	74	165
VII	60	46	121
VIII	53	53	161
IX	61	78	144
X	52	71	171
XI	58	67	119
XII	25	46	91

Rycina 19

**ROZKŁAD SEZONOWYCH HOSPITALIZACJI Z POWODU WIRUSOWEGO ZAPALENIA WĄTROBY TYPU B (B16, B18.0-B18.1) W SZPITALACH WOJ.ŚLĄSKIEGO W LATACH 2004 – 2006**

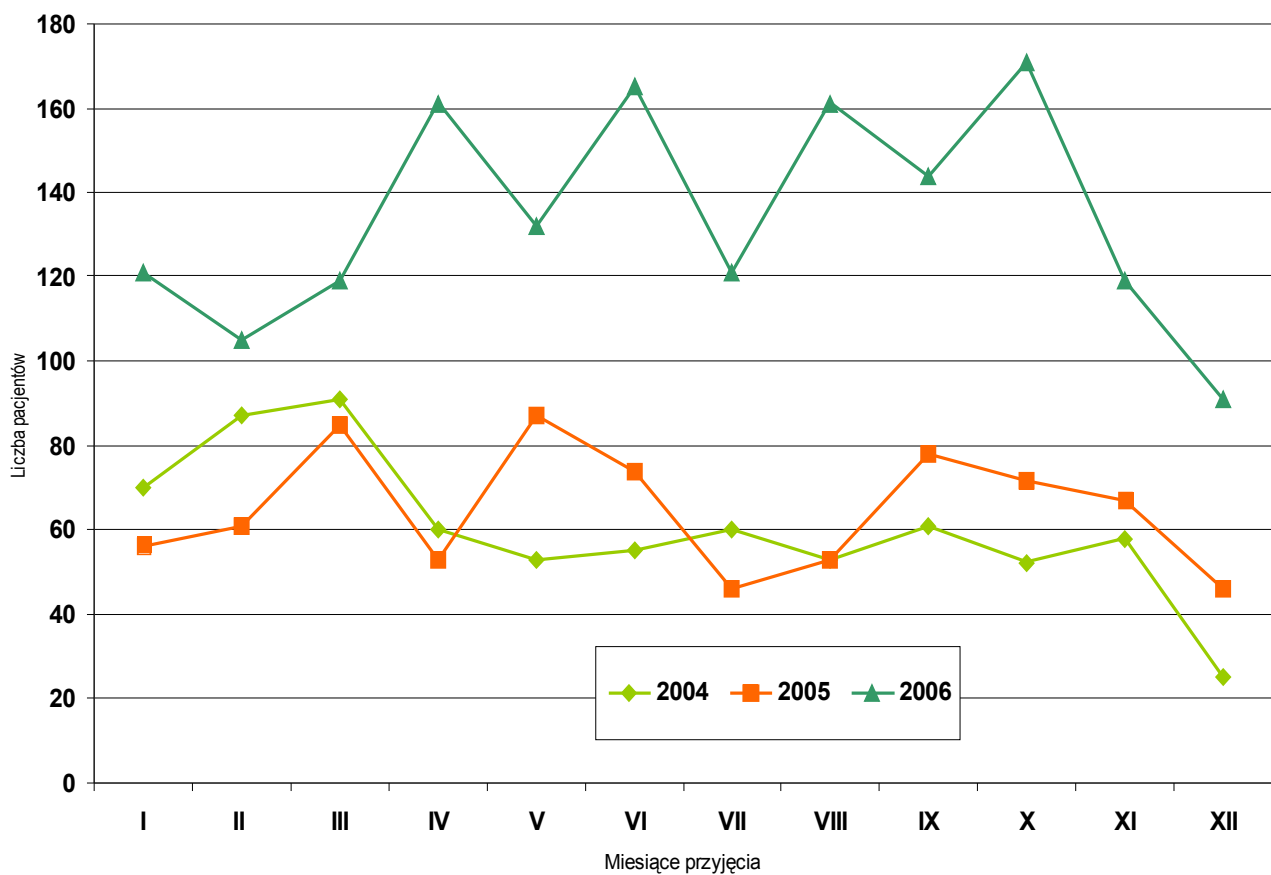


Tabela 26

**MIESZKAŃCY WOJ.ŚLĄSKIEGO HOSPITALIZOWANI Z POWODU WIRUSOWEGO ZAPALENIA WĄTROBY TYPU C (B17.1, B18.2) W SZPITALACH WOJ.ŚLĄSKIEGO W LATACH 2004-2006**

	2004	2005	2006
<b>Województwo śląskie</b>	<b>1667</b>	<b>2031</b>	<b>2766</b>
Powiat Będziński	55	76	117
Powiat Bielski	23	23	42
Powiat Cieszyński	46	84	106
Powiat Częstochowski	11	28	30
Powiat Gliwicki	38	47	67
Powiat Kłobucki	13	12	22
Powiat Lubliniecki	14	27	27
Powiat Mikołowski	24	33	49
Powiat Myszkowski	12	13	31
Powiat Pszczyński	21	27	36
Powiat Raciborski	106	112	108
Powiat Rybnicki	21	43	38
Powiat Tarnogórski	24	52	54
Powiat Bieruńsko-Lędziński	11	8	18
Powiat Wodzisławski	64	88	81
Powiat Zawierciański	30	30	93
Powiat Żywiecki	16	18	27
M.Bielsko - Biała	45	50	62
M.Bytom	50	46	86
M.Chorzów	65	78	107
M.Częstochowa	88	159	156
M.Dąbrowa Górnicza	61	66	102
M.Gliwice	82	90	118
M.Jastrzębie Zdrój	25	35	59
M.Jaworzno	21	27	32
M.Katowice	180	167	295
M.Mysłowice	11	14	22
M.Piekary Śląskie	19	17	33
M.Ruda Śląska	76	82	130
M.Rybnik	90	113	107
M.Siemianowice Śląskie	40	23	54
M.Sosnowiec	91	108	165
M.Świętochłowice	31	58	65
M.Tychy	56	44	64
M.Zabrze	84	102	123
M.Żory	23	31	40

Tabela 27

**HOSPITALIZOWANI Z POWODU WIRUSOWEGO ZAPALENIA WĄTROBY TYPU C (B17.1, B18.2) WG GRUP WIEKOWYCH I PŁCI W SZPITALACH WOJ.ŚLĄSKIEGO W LATACH 2004-2006**

Grupy wiekowe	2004			2005			2006		
	OGÓLEM	Mężczyźni	Kobiety	OGÓLEM	Mężczyźni	Kobiety	OGÓLEM	Mężczyźni	Kobiety
	1711	976	735	2084	1225	859	2863	1578	1285
0-9	12	10	2	11	7	4	13	7	6
10-14	27	16	11	12	9	3	18	10	8
15-19	58	34	24	58	32	26	100	64	36
20-24	105	70	35	104	77	27	147	98	49
25-29	122	86	36	180	125	55	186	127	59
30-34	93	65	28	143	104	39	228	146	82
35-39	151	103	48	180	109	71	232	149	83
40-44	166	100	66	194	124	70	239	141	98
45-49	251	134	117	301	190	111	383	205	178
50-54	231	129	102	298	155	143	405	208	197
55-59	172	90	82	214	110	104	381	181	200
60-64	179	77	102	201	92	109	251	98	153
65-74	129	57	72	159	79	80	245	125	120
75 i więcej	15	5	10	29	12	17	35	19	16

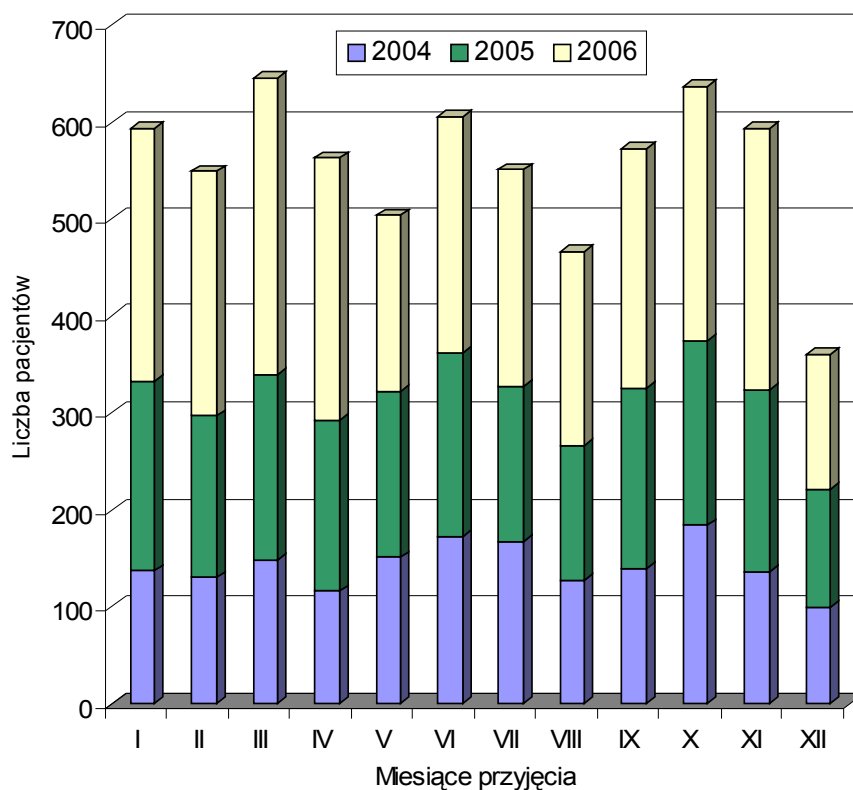
Tabela 28

**ROZKŁAD SEZONOWYCH HOSPITALIZACJI Z POWODU WIRUSOWEGO ZAPALENIA WĄTROBY TYPU C (B17.1, B18.2) W SZPITALACH WOJ.ŚLĄSKIEGO W LATACH 2004-2006**

	2004	2005	2006
<b>Miesiąc</b>	<b>1709</b>	<b>2079</b>	<b>2856</b>
I	137	196	261
II	130	167	252
III	148	192	306
IV	116	177	270
V	151	171	182
VI	173	189	244
VII	167	161	223
VIII	128	139	199
IX	139	187	247
X	184	191	262
XI	136	188	270
XII	100	121	140

Rycina 20

**ROZKŁAD SEZONOWYCH HOSPITALIZACJI Z POWODU WIRUSOWEGO ZAPALENIA WĄTROBY TYPU C (B17.1, B18.2) W SZPITALACH WOJ.ŚLĄSKIEGO W LATACH 2004-2006**



**Tabela 29**  
**HOSPITALIZOWANI W SZPITALACH WOJ. ŚLĄSKIEGO Z POWODU WIRUSOWEGO ZAPALENIA WĄTROBY (B15-B19) WG TRYBU WYPISU W LATACH 2004-2006**

2004								
OGÓŁEM	Zakończenie procesu terapeutycznego diagnostycznego	Skierowanie do dalszego leczenia w lecznictwie ambulatoryjnym	Skierowanie do dalszego leczenia w zakładzie opieki stacjonarnej	Skierowanie do dalszego leczenia w zakładzie opieki długoterminowej	Skierowanie do dalszego leczenia -inne przypadki	Wypisany na własne żądanie	Zgon	
<b>Rozpoznanie zasadnicze</b>	<b>2871</b>	<b>526</b>	<b>2228</b>	<b>65</b>	<b>2</b>	<b>5</b>	<b>30</b>	<b>15</b>
B15 Ostre wirusowe zapalenie w wątroby A	16	0	15	1	0	0	0	0
B16 Ostre zapalenie w wątroby B	159	12	117	18	1	0	9	2
B17 Inne ostre wirusowe zapalenie w wątroby	65	11	44	9	0	0	1	0
B18 Przewlekłe wirusowe zapalenie w wątroby	2589	499	2027	29	1	3	18	12
B19 Nieokreślone wirusowe zapalenie w wątroby	42	4	25	8	0	2	2	1
2005								
OGÓŁEM	Zakończenie procesu terapeutycznego diagnostycznego	Skierowanie do dalszego leczenia w lecznictwie ambulatoryjnym	Skierowanie do dalszego leczenia w zakładzie opieki stacjonarnej	Skierowanie do dalszego leczenia w zakładzie opieki długoterminowej	Skierowanie do dalszego leczenia -inne przypadki	Wypisany na własne żądanie	Zgon	
<b>Rozpoznanie zasadnicze</b>	<b>3247</b>	<b>649</b>	<b>2517</b>	<b>34</b>	<b>6</b>	<b>3</b>	<b>21</b>	<b>17</b>
B15 Ostre wirusowe zapalenie w wątroby A	8	2	4	2	0	0	0	0
B16 Ostre zapalenie w wątroby B	151	13	116	10	1	2	5	4
B17 Inne ostre wirusowe zapalenie w wątroby	114	8	96	9	0	0	1	0
B18 Przewlekłe wirusowe zapalenie w wątroby	2941	619	2281	8	5	1	15	12
B19 Nieokreślone wirusowe zapalenie w wątroby	33	7	20	5	0	0	0	1
2006								
OGÓŁEM	Zakończenie procesu terapeutycznego diagnostycznego	Skierowanie do dalszego leczenia w lecznictwie ambulatoryjnym	Skierowanie do dalszego leczenia w zakładzie opieki stacjonarnej	Skierowanie do dalszego leczenia w zakładzie opieki długoterminowej	Skierowanie do dalszego leczenia -inne przypadki	Wypisany na własne żądanie	Zgon	
<b>Rozpoznanie zasadnicze</b>	<b>4829</b>	<b>1510</b>	<b>3234</b>	<b>38</b>	<b>10</b>	<b>2</b>	<b>17</b>	<b>18</b>
B15 Ostre wirusowe zapalenie w wątroby A	15	6	6	3	0	0	0	0
B16 Ostre zapalenie w wątroby B	112	8	93	9	0	1	1	0
B17 Inne ostre wirusowe zapalenie w wątroby	93	5	78	5	0	1	3	1
B18 Przewlekłe wirusowe zapalenie w wątroby	4585	1484	3043	18	10	0	13	17
B19 Nieokreślone wirusowe zapalenie w wątroby	24	7	14	3	0	0	0	0