

Śląskie Centrum Zdrowia Publicznego

w likwidacji

Ośrodek Analiz i Statystyki Medycznej

Dział Chorobowości Hospitalizowanej

URAZY I ZATRUCIA

Katowice 2008

Śląskie Centrum Zdrowia Publicznego
w likwidacji:

Dyrektor: Ryszard Majer

Zastępca Dyrektora: Jolanta Pietrzak

Kierownik Ośrodka Analiz i Statystyki Medycznej:

Mariola Rejdak

Kierownik Działu Chorobowości Hospitalizowanej:

Ewa Kucharska

Koncepcja opracowania oraz wykonanie tablic i wykresów:

Renata Guja

Joanna Majka

Aleksandra Pojda

Sonia Riedel

Przy publikacji danych prosimy o podanie źródła

WSTĘP

Opracowanie "Urazy i zatrucia" jest kontynuacją monotematy z ubiegłego roku, które zostało uaktualnione o informacje o pacjentach hospitalizowanych w szpitalach województwa śląskiego w 2007 roku.

Poprzez podnoszenie świadomości społecznej co do konsekwencji wynikających z ryzykownych zachowań, jak również poprzez uczynienie środowiska, w którym żyjemy bezpieczniejszym, możemy zapobiegać urazom i zatruciom. Szersze podejście do kwestii zdrowia publicznego może również w znacznym stopniu zmniejszyć liczbę ofiar urazów i przemocy. Szczególną uwagę należy zwrócić na czynniki społeczne wywołujące urazy i będące przyczyną zagrożeń.

Największe różnice w częstotliwości występowania urazów, śmiertelności zauważa się między krajami biednymi i zamożnymi oraz między klasami społecznymi w obrębie danego kraju.

Różnice te pogłębiają się, a do czynników, które temu sprzyjają, zalicza się wzmożony ruch na drogach, coraz większe różnice w dochodach. Na szczególne ryzyko narażeni są bezrobotni, mniejszości etniczne, pracownicy napływowi, uchodźcy, osoby upośledzone i bezdomne.

Przy zapobieganiu urazom i propagowaniu bezpieczeństwa, a także wyborze środków prewencyjnych na pewno pomocna jest rzetelna i wiarygodna informacja.

Ewa Kucharska

Katowice, wrzesień 2008

SPIS TREŚCI

Komentarz.....	1-4
Tab.1 Mieszkańcy woj.śląskiego hospitalizowani z powodu urazów, zatruc i innych określonych skutków działania czynników zewnętrznych (S00-T98) w szpitalach woj.śląskiego w latach 2006 – 2007 współczynnik na 10 tys.ludności.....	5
Tab.2 Mieszkańcy woj.śląskiego hospitalizowani z powodu urazów, zatruc i innych określonych skutków działania czynników zewnętrznych (S00-T98) wg płci pacjenta w szpitalach woj.śląskiego w latach 2006-2007.....	6
Tab.3 Mieszkańcy woj.śląskiego hospitalizowani z powodu innych zewnętrznych przyczyn urazu wypadkowego (W00-X59) w latach 2006 – 2007 - ranking malejący wg 25 najczęstszych zewnętrznych zachorowań w stosunku do roku 2007.....	9
Tab.4,5 Mieszkańcy woj.śląskiego hospitalizowani z powodu niekorzystnych incydentów w praktyce diagnostycznej i leczniczej związanych z użyciem urządzeń medycznych (Y70-Y82) w szpitalach woj.śląskiego w latach 2006-2007.....	10-11
Tab.6 Mieszkańcy woj.śląskiego hospitalizowani z powodu oparzeń termicznych i chemicznych (T20-T32) w szpitalach woj.śląskiego w latach 2006 – 2007 - współczynnik na 10 tys. ludności.....	12
Tab.7 Mieszkańcy woj.śląskiego hospitalizowani z powodu oparzeń termicznych i chemicznych (T20-T32) w szpitalach woj.śląskiego w 2006 roku.....	14
Tab.8 Mieszkańcy woj.śląskiego hospitalizowani z powodu oparzeń termicznych i chemicznych (T20-T32) w szpitalach woj.śląskiego w 2007 roku.....	15
Tab.9 Mieszkańcy woj.śląskiego hospitalizowani z powodu urazów doznanych w wypadkach komunikacyjnych (V01- V99,Y85) w szpitalach woj. śląskiego w latach 2006 – 2007 - współczynnik na 10 tys.ludności....	17
Tab.10 Mieszkańcy woj.śląskiego hospitalizowani z powodu wypadków komunikacyjnych (V01-V99,Y85) w szpitalach woj.śląskiego w latach 2006 – 2007.....	19
Tab.11 Mieszkańcy woj.śląskiego hospitalizowani w wyniku przestępstw (X85-Y09) w szpitalach woj.śląskiego w latach 2006 – 2007.....	20
Tab.12 Mieszkańcy woj.śląskiego hospitalizowani z powodu przestępstw (X85-Y09) w szpitalach woj.śląskiego w 2006 roku.....	21
Tab.13 Mieszkańcy woj.śląskiego hospitalizowani z powodu przestępstw (X85-Y09) w szpitalach woj.śląskiego w 2007 roku.....	22
Tab.14 Mieszkańcy woj.śląskiego hospitalizowani z powodu zamierzonych zatruc (X60 – X69) w szpitalach woj. śląskiego w latach 2006 – 2007 - współczynnik na 10 tys.ludności.....	24
Tab.15 Mieszkańcy woj.śląskiego hospitalizowani z powodu zamierzonych zatruc (X60 – X69) w szpitalach woj. śląskiego w 2006 roku.....	26
Tab.16 Mieszkańcy woj.śląskiego hospitalizowani z powodu zamierzonych zatruc (X60 – X69) w szpitalach woj. śląskiego w 2007 roku.....	27
Tab.17 Mieszkańcy woj.śląskiego hospitalizowani z powodu zamierzonych samouszkodzeń (X60 - X84) w szpitalach woj. śląskiego w latach 2006 – 2007 - współczynnik na 10 tys.ludności.....	29
Tab.18 Mieszkańcy woj.śląskiego hospitalizowani z powodu zamierzonych samouszkodzeń (X60-X84) wg choroby zasadniczej (S00-T98) w szpitalach woj.śląskiego w latach 2006 – 2007.....	32

Ryciny

Ryc.1	Mieszkańcy woj.śląskiego hospitalizowani z powodu urazów, zatruc i innych określonych skutków działania czynników zewnętrznych (S00-T98) wg płci pacjenta w szpitalach woj.śląskiego w latach 2006-2007 (ranking).....	7
Ryc.2	Mieszkańcy woj.śląskiego hospitalizowani w szpitalach woj.śląskiego według miejsca zdarzenia, w którym nastąpił uraz w latach 2006 – 2007.....	8
Ryc.3	Mieszkańcy woj.śląskiego hospitalizowani w szpitalach woj.śląskiego z powodu innych zewnętrznych przyczyn urazu wypadkowego (W00-X59) w latach 2006-2007 - ranking malejący wg 10 najczęstszych innych zewnętrznych przyczyn w stosunku do roku 2007.....	10
Ryc.4	Mieszkańcy woj.śląskiego hospitalizowani z powodu oparzeń termicznych i chemicznych (T20-T32) w szpitalach woj.śląskiego w latach 2006-2007 (liczby bezwzględne, ranking malejący liczony w stosunku do roku 2007 - 10 pierwszych).....	13
Ryc.5	Średni wiek mieszkańców woj.śląskiego hospitalizowanych z powodu oparzeń termicznych i chemicznych (T20-T32) w szpitalach woj.śląskiego w latach 2006-2007.....	16
Ryc.6	Mieszkańcy woj.śląskiego hospitalizowani z powodu wybranych urazów doznanych w wypadkach komunikacyjnych (V01-V99, Y85) w szpitalach woj.śląskiego w latach 2006 – 2007.....	18
Ryc.7	Średni wiek pacjentów hospitalizowanych w wyniku przestępstw (X85-Y09) w szpitalach woj.śląskiego w latach 2006 – 2007.....	23
Ryc.8	Mieszkańcy woj. śląskiego hospitalizowani z powodu zamierzonych zatruc (X60-X69) w szpitalach woj. śląskiego w latach 2006 – 2007 (liczby bezwzględne, ranking malejący liczony w stosunku do roku 2007- 10 pierwszych).....	25
Ryc.9	Mieszkańcy woj.śląskiego hospitalizowani z powodu zamierzonych zatruc (X60-X69) w szpitalach woj.śląskiego w latach 2006 – 2007.....	28
Ryc.10	Mieszkańcy woj.śląskiego hospitalizowani z powodu zamierzonych samouszkodzeń (X60-X84) w szpitalach woj.śląskiego w latach 2006 – 2007 (liczby bezwzględne, ranking malejący liczony w stosunku do roku 2007 - 10 pierwszych).....	30
Ryc.11	Mieszkańcy woj.śląskiego hospitalizowani z powodu wybranych zamierzonych samouszkodzeń (X60-X84) wg choroby zasadniczej (S00-T98) w szpitalach woj.śląskiego w latach 2006 – 2007.....	31

Tabela nr 1 przedstawia liczby bezwzględne i współczynniki liczone na 10 tys. mieszkańców pacjentów hospitalizowanych z powodu urazów i zatruc i innych określonych skutków działania czynników zewnętrznych (S00 – T98) w szpitalach naszego regionu w latach 2006 i 2007.

Najwyższy współczynnik w roku 2007 był:

- ◆ m. Jaworzno (194,9),
- ◆ powiecie żywieckim (177,4),
- ◆ m. Mysłowice (163,1),

a najniższy w:

- ◆ m. Świętochłowice (98,1),
- ◆ powiecie raciborskim (100,3),
- ◆ powiecie bieruńsko – lędzińskim (103,1).

Porównując współczynnik ogółem w roku 2007 do współczynnika ogółem w roku 2006 pacjentów hospitalizowanych z powodu urazów ogółem obserwujemy niewielki spadek z 136,8 (2006) na 129,3 (2007).

Analizując rozpoznania z powodu urazów, zatruc i innych określonych skutków działania czynników zewnętrznych (S00 - T98) w 2007 roku zauważamy, że najwięcej hospitalizowanych jest z powodu urazów głowy (S00-S09) - 14376, urazów kolana i podudzia (S80 S89) – 7543 oraz urazów biodra i uda (S70 – S79) – 5329.

Porównując rok 2006 i 2007 zauważamy, że spadła liczba hospitalizowanych:

- ◆ ogółem - z 63895 na 60179,
- ◆ w tym kobiet – z 24207 na 22742,
- ◆ mężczyzn – z 39688 na 37437 – tabela nr 2 i rycina nr 1.

Najwięcej urazów następuje w domu – ponad 24600, miejscach nieokreślonych – około 12000 oraz ulicach i autostradach – ponad 4900, rycina nr 2.

Tabela nr 3 i rycina nr 3 przedstawia ranking malejący wg 10 najczęstszych innych zewnętrznych przyczyn urazu wypadkowego (W00-X59). Najczęstszą przyczyną hospitalizacji pacjentów z powodu urazu wypadkowego w 2007 roku było:

- upadek na tym samym poziomie (W01)
 - ◆ ogółem – 18107, niewielki spadek w stosunku do roku 2006 (19597),
 - ◆ w tym mężczyzn – 9432, a w roku 2006 - 10134,
 - ◆ w tym kobiet – 8675, a w roku 2006 – 9463;
- nieokreślony upadek (W19)
 - ◆ ogółem – 4238, a w roku 2006 – 3628,
 - ◆ w tym: mężczyzn – 2748, a w roku 2006 – 2949,
 - ◆ w tym: kobiet – 1490, a w roku 2006 – 1279,
- ugodzenie, uderzenie, skręcenie, pobicie i zadrapanie przez inną osobę (W50)
 - ◆ ogółem – 3338, a w roku 2006 – 3602,

- ◆ w tym mężczyzn – 2816, a w roku 2006 – 2915,
- ◆ w tym kobiet – 522, a w roku 2006 – 687.

W okresie 2006 - 2007 wzrosła liczba pacjentów hospitalizowanych z powodu niekorzystnych incydentów w praktyce diagnostycznej i leczniczej związanych z użyciem urządzeń medycznych (Y70-Y82) i tak - tabela nr 4 i 5 :

- ◆ w 2006 roku – 20,
- ◆ w roku 2007 - 26

W analizowanym przypadku średni wiek pacjenta wynosił:

- ◆ w 2006 roku - 55,8,
- ◆ w 2007 roku – 63,5.

Liczba mieszkańców naszego województwa hospitalizowanych z powodu oparzeń termicznych i chemicznych (T20-T32) na przełomie lat 2006 – 2007 wynosiła – tabela nr 6 i 7 i rycina nr 4:

- ◆ 1488 – w 2006 roku,
- ◆ 1382 – w 2007 roku,

a współczynnik liczony na 10 tysięcy mieszkańców oscylował w 2007 roku około 3,0.

Wśród hospitalizowanych przeważają mężczyźni – w 2007 roku 962 mężczyzn, a tylko 420 kobiet.

Najwięcej hospitalizowanych w 2007 roku mieszkańców było z:

- ◆ m. Bytomia – 77 pacjentów,
- ◆ m. Sosnowca – 77 pacjentów,
- ◆ m. Katowic – 76.

Dominują rozpoznania:

- ◆ oparzenia termiczne i chemiczne mnogich okolic ciała(T29) – w 2007 roku 481 hospitalizowanych,
- ◆ oparzenia termiczne i chemiczne głowy i szyi (T20) – w 2007 roku 170 hospitalizowanych,
- ◆ oparzenia termiczne i chemiczne tułowia (T21) – w 2007 roku 132 hospitalizowanych.

W latach 2006 – 2007 obserwujemy wzrost liczby mieszkańców naszego regionu hospitalizowanych z powodu urazów doznanych w wypadkach komunikacyjnych (V01-V99, Y85), i tak w roku – tabela nr 9:

- ◆ 2006 – 6811 w liczbach bezwzględnych, współczynnik/10 000 – 14,6,
- ◆ 2007 – 7247 w liczbach bezwzględnych, współczynnik/10 000 – 15,6.

W badanym okresie czasowym więcej hospitalizowanych jest mężczyzn niż kobiet, i tak w roku 2007 było hospitalizowanych z powodu urazów doznanych w wypadkach komunikacyjnych (V01-V99, Y85) – tabela nr 10 i rycina nr 6:

- ◆ ogółem – 7247,
- ◆ w tym mężczyzn – 4592,
- ◆ w tym kobiet – 2655.

Dominują rozpoznania z zakresu:

- ◆ urazów głowy (S00-T09) – w 2007 roku 2486,
- ◆ urazów obejmujących liczne okolice ciała (T00-T07) – w 2007 roku 1229,
- ◆ następstw urazów, zatruc i innych skutków działania czynników zewnętrznych (T90-T98) – w 2007 roku 604.

W latach 2006 i 2007 spada liczba mieszkańców hospitalizowanych na skutek przestępstw (X85 – Y09), a wśród pacjentów dominują mieszkańcy m. Ruda Śląskiej, m. Sosnowca i m. Katowic – tabela nr 11, 12, 13 i rycina nr 7.

W analizowanych przypadkach dominują mężczyźni.

W 2007 roku było:

- ◆ 343 ogółem,
- ◆ w tym 274 mężczyzn,
- ◆ w tym 69 kobiet,

a średni wiek hospitalizowanego pacjenta wynosił powyżej 30 roku życia.

Dominują rozpoznania:

- ◆ przestępstwo w bójce (Y04) - 221,
- ◆ przestępstwo z użyciem narzędzia ostrego (X99) - 60,
- ◆ przestępstwo z użyciem narzędzia twardego (Y00) - 19.

Najwięcej mieszkańców województwa śląskiego hospitalizowanych z powodu zamierzonych zatruc (X60-X69) w 2007 roku (tabela nr 14 i rycina nr 8) było z:

- ◆ m. Katowice – 221,
- ◆ m. Sosnowiec – 165,
- ◆ m. Dąbrowa Górnicza – 157.

Liczba ogółem hospitalizowanych w 2007 roku spadła (w liczbach bezwzględnych), i tak w roku 2006 – 2767, a w 2007 roku - 2335.

Tabele nr 15, 16 i rycina nr 9 przedstawia mieszkańców hospitalizowanych z powodu zamierzonych zatruc (X60-X69) w latach 2006 – 2007 z podziałem na wiek i płeć. Obserwujemy, że na przedmiotowe rozpoznania więcej hospitalizowanych jest kobiet niż mężczyzn, szczególnie w grupach wiekowych 15 – 19 (321 pacjentów) lat, 20 – 34 lata (265 pacjentów) i 45 – 54 lata (254 pacjentów).

W 2007 roku dominują rozpoznania:

- ◆ zamierzone zatrucie przez narażenie na leki przeciwpadaczkowe, uspakajająco-nasenne, przeciw chorobie Parkinsona i psychotropowe, niesklasyfikowane gdzie indziej (X61) - 1178,
- ◆ zamierzone zatrucie przez narażenie na alkohol (X65) –578,
- ◆ zamierzone zatrucie przez narażenie na inne i nieokreślone leki, środki farmakologiczne i substancje biologiczne (X64) – 259.

Tabela nr 17 i rycina nr 10 przedstawia w liczbach bezwzględnych i współczynnik/10 000 mieszkańców hospitalizowanych wg miejsca zamieszkania z powodu zamierzonych samouszkodzeń (X60-X84) w szpitalach województwa śląskiego w latach 2006 – 2007.

W 2007 roku w hospitalizacjach dominują mieszkańcy:

- ◆ m. Katowic – 229, w l. bezwzględnych,
- ◆ m. Sosnowca – 172, w l. bezwzględnych,
- ◆ m. Dąbrowy Górniczej – 160, w l. bezwzględnych.

Najwyższy współczynnik hospitalizowanych w 2007 roku był:

- ◆ m. Dąbrowy G. - 12,4,
- ◆ m. Ruda Śl. – 9,7,
- ◆ m. Sosnowca – 7,7.

Tabela nr 18 i rycina nr 11 przedstawia mieszkańców naszego regionu hospitalizowanych z powodu zamierzonych samouszkodzeń (X60-X84) wg choroby zasadniczej z rozdziału urazów, zatruc i innych określonych skutków działania czynników zewnętrznych (S00-T98) w szpitalach województwa śląskiego w latach 2006 – 2007.

Z powodu zamierzonych samouszkodzeń (X60-X84), wśród rozpoznań zasadniczych dominują:

- ◆ zatrucie lekami, preparatami farmakologicznymi i substancjami biologicznymi (T36-T50) – w 2007 roku ogółem 1671, w tym 627 mężczyzn i 1044 kobiet,
- ◆ skutki toksyczne substancji zazwyczaj nie stosowanych w celach leczniczych (T51-T65) – w 2007 roku ogółem 654, w tym 451 mężczyzn i 203 kobiety.

Tabela 1

**MIESZKAŃCY WOJ.ŚLĄSKIEGO HOSPITALIZOWANI Z POWODU URAZÓW, ZATRUĆ I INNYCH
OKREŚLONYCH SKUTKÓW DZIAŁANIA CZYNNIKÓW ZEWNĘTRZNYCH (S00-T98) W SZPITALACH
WOJ.ŚLĄSKIEGO W LATACH 2006 - 2007
Współczynnik na 10 tys.ludności**

Powiaty, miasta oraz miasta na prawach powiatu	2006		2007	
	OGÓŁEM			
	63895	136.8	60179	129.3
Powiat Będziński	1913	126.5	1847	122.2
Powiat Bielski	1842	121.6	1869	122.4
Powiat Cieszyński	1914	112.0	1898	110.8
Powiat Częstochowski	1716	128.4	1641	122.6
Powiat Gliwicki	1653	143.9	1396	121.9
Powiat Kłobucki	1040	122.7	958	113.0
Powiat Lubliniecki	1123	146.7	1029	134.6
Powiat Mikołowski	1190	130.6	1170	127.6
Powiat Myszkowski	1128	157.4	1043	145.4
Powiat Pszczyński	1562	149.0	1616	153.6
Powiat Raciborski	1173	105.5	1111	100.3
Powiat Rybnicki	978	132.8	1026	138.8
Powiat Tarnogórski	1727	125.3	1609	116.9
Powiat Bieruńsko-Lędziński	701	125.1	580	103.1
Powiat Wodzisławski	2286	147.3	2194	141.3
Powiat Zawierciański	1829	147.6	1804	146.3
Powiat Żywiecki	2537	169.3	2663	177.4
M.Bielsko - Biąta	2100	119.0	2314	131.7
M.Bytom	2460	131.9	2282	123.5
M.Chorzów	1801	158.0	1196	105.2
M.Częstochowa	3450	140.8	3146	129.8
M.Dąbrowa Górnicza	1678	129.5	1568	121.7
M.Gliwice	2354	118.6	2107	106.7
M.Jastrzębie Zdrój	1392	147.0	1284	136.7
M.Jaworzno	2084	217.6	1862	194.9
M.Katowice	4210	133.9	4083	130.8
M.Mysłowice	1338	178.3	1222	163.1
M.Piekary Śląskie	807	136.0	767	129.9
M.Ruda Śląska	2273	156.2	2066	142.9
M.Rybnik	1780	125.9	1753	124.3
M.Siemianowice Śląskie	917	126.9	867	121.1
M.Sosnowiec	3009	134.2	2870	128.9
M.Świętochłowice	729	132.7	535	98.1
M.Tychy	1688	129.4	1538	118.5
M.Zabrze	2694	141.7	2482	131.3
M.Żory	819	131.2	783	126.3

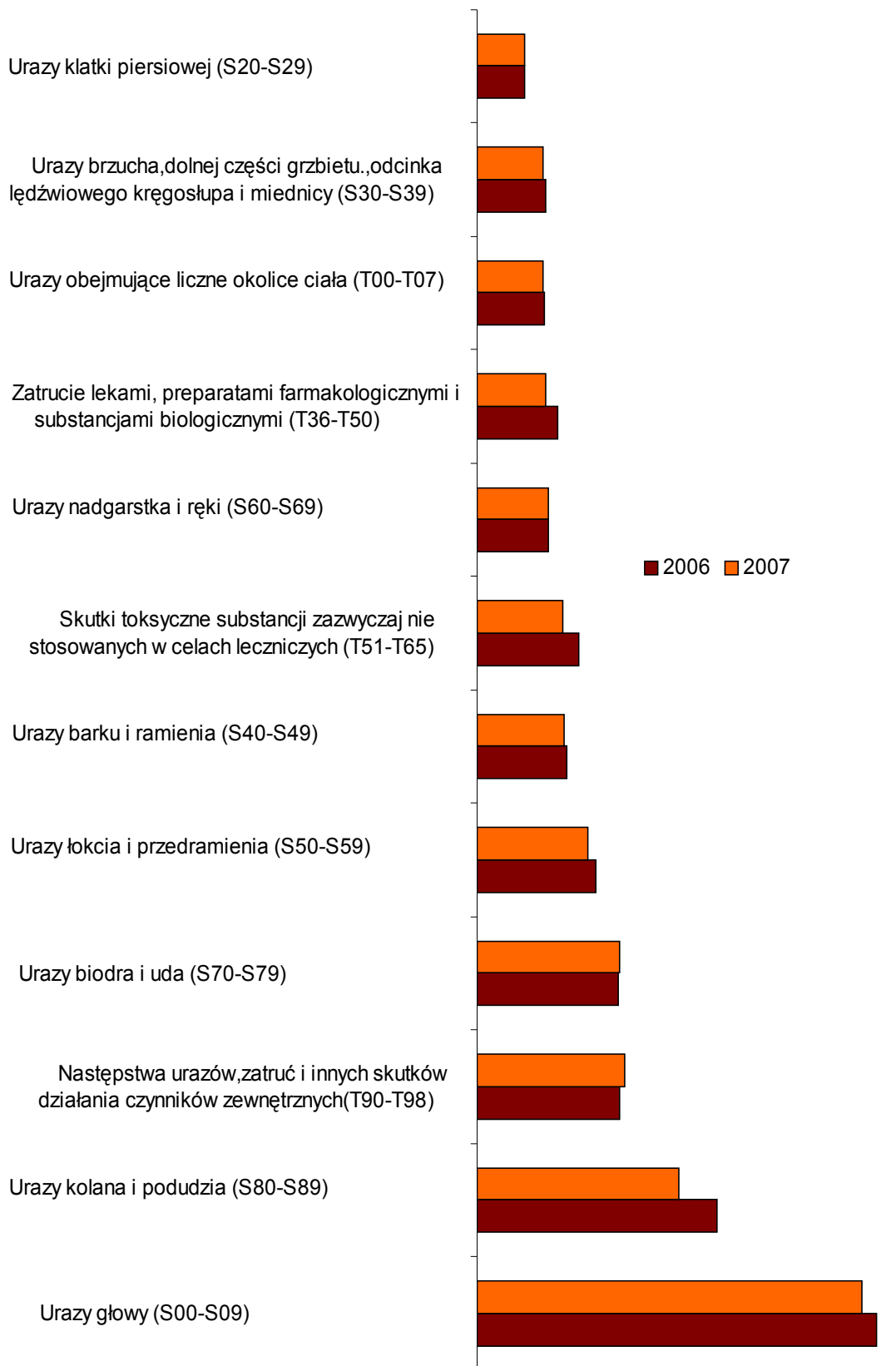
Tabela 2

MIESZKAŃCY WOJ.ŚLĄSKIEGO HOSPITALIZOWANI Z POWODU URAZÓW, ZATRUĆ I INNYCH OKREŚLONYCH SKUTKÓW DZIAŁANIA CZYNNIKÓW ZEWNĘTRZNYCH (S00-T98) WG PŁCI PACJENTA W SZPITALACH WOJ.ŚLĄSKIEGO W LATACH 2006-2007

	2006			2007		
	OGÓŁEM	Mężczyźni	Kobiety	OGÓŁEM	Mężczyźni	Kobiety
Rozpoznanie zasadnicze	63895	39688	24207	60179	37437	22742
Urazy głowy (S00-S09)	14922	10387	4535	14376	10071	4305
Urazy szyi (S10-S19)	683	459	224	643	422	221
Urazy klatki piersiowej (S20-S29)	1769	1228	541	1761	1224	537
Urazy brzucha, dolnej części grzbietu, odcinka lędźwiowego kręgosłupa i miednicy (S30-S39)	2571	1589	982	2460	1505	955
Urazy barku i ramienia (S40-S49)	3341	2129	1212	3245	2008	1237
Urazy łokcia i przedramienia (S50-S59)	4423	2664	1759	4111	2440	1671
Urazy nadgarstka i ręki (S60-S69)	2652	2264	388	2683	2288	395
Urazy biodra i uda (S70-S79)	5292	2023	3269	5329	2041	3288
Urazy kolana i podudzia (S80-S89)	8957	5546	3411	7543	4814	2729
Urazy stawu skokowego i stopy (S90-S99)	1082	807	275	1078	823	255
Urazy obejmujące liczne okolice ciała (T00-T07)	2534	1701	833	2482	1595	887
Urazy nieokreślonej części tułowia i okolicy ciała (T08-T14)	53	32	21	32	22	10
Skutki działania ciała obcego wnikającego drogą naturalnych otworów ciała (T15-T19)	424	231	193	347	205	142
Oparzenia termiczne i chemiczne powierzchni zewnętrznej ciała, określone co do miejsca (T20-T25)	650	416	234	645	425	220
Oparzenia termiczne i chemiczne ograniczone do oka i narządów wewnętrznych (T26-T28)	179	151	28	216	180	36
Oparzenia termiczne i chemiczne mnogich i nieokreślonych okolic ciała (T29-32)	659	450	209	521	357	164
Odmrożenie (T33-T35)	135	119	16	31	28	3
Zatrucie lekami, preparatami farmakologicznymi i substancjami biologicznymi (T36-T50)	2986	1228	1758	2555	1030	1525
Skutki toksyczne substancji zazwyczaj nie stosowanych w celach leczniczych (T51-T65)	3800	2444	1356	3199	2100	1099
Inne i nieokreślone skutki działania czynników zewnętrznych. (T66-T78)	550	295	255	479	244	235
Określone wczesne powikłania urazu (T79)	53	27	26	51	42	9
Powikłania opieki chirurgicznej i medycznej niesklasyfikowane gdzie indziej (T80-T88)	873	409	464	866	390	476
Następstwa urazów, zatruc i innych skutków działania czynników zewnętrznych (T90-T98)	5307	3089	2218	5526	3183	2343

Rycina 1

MIESZKAŃCY WOJ.ŚLĄSKIEGO HOSPITALIZOWANI Z POWODU URAZÓW, ZATRUĆ I INNYCH OKREŚLONYCH SKUTKÓW DZIAŁANIA CZYNNIKÓW ZEWNĘTRZNYCH (S00-T98) WG PŁCI PACJENTA W SZPITALACH WOJ.ŚLĄSKIEGO W LATACH 2006-2007 (ranking)



Rycina 2
MIESZKAŃCY WOJ.ŚLĄSKIEGO HOSPITALIZOWANI W SZPITALACH WOJ.ŚLĄSKIEGO WEDŁUG MIEJSCA ZDARZENIA, W KTÓRYM NASTĄPIŁ URAZ W LATACH 2006 – 2007

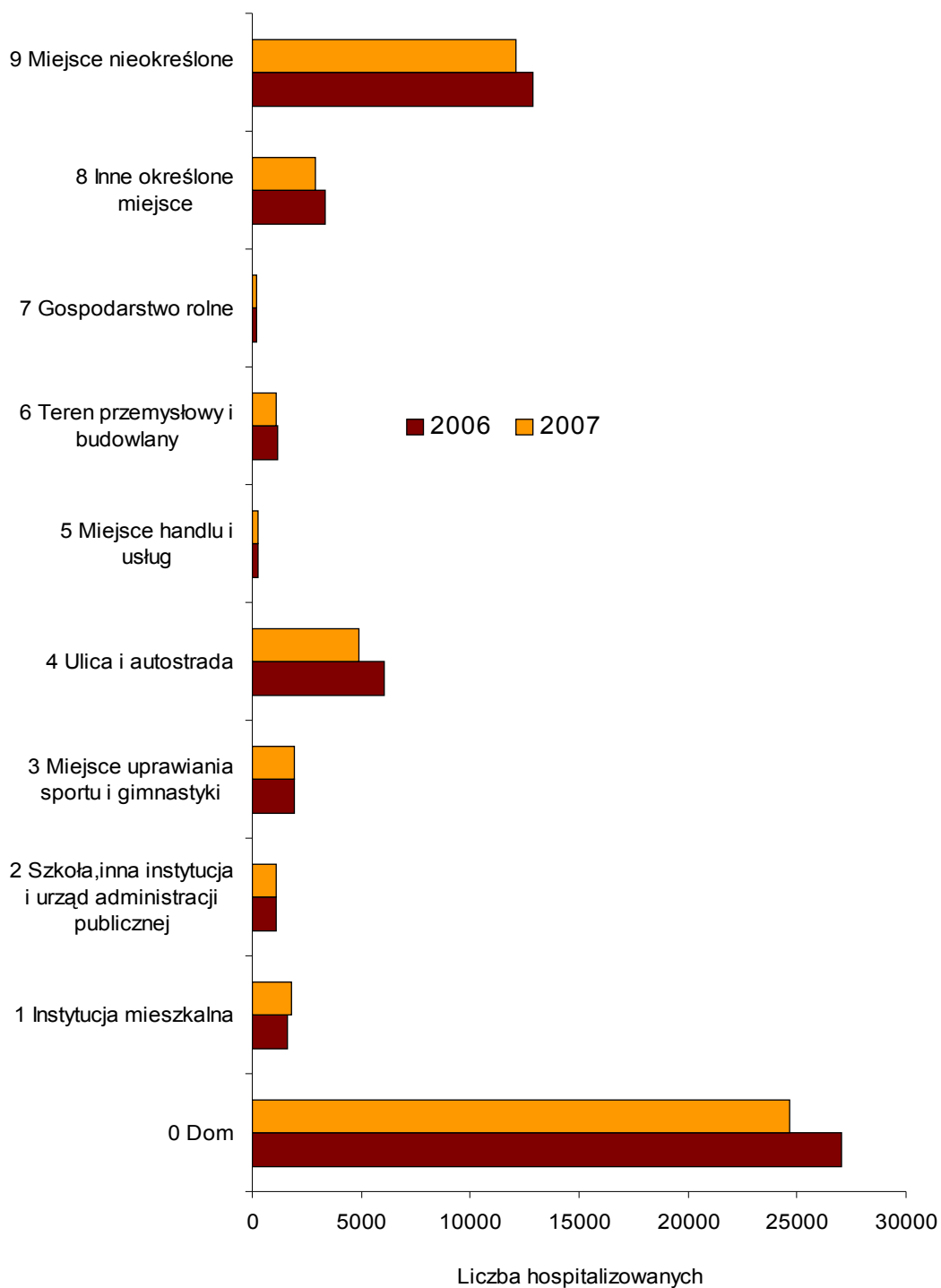


Tabela 3
MIESZKAŃCY WOJ.ŚLĄSKIEGO HOSPITALIZOWANI Z POWODU INNYCH ZEWNĘTRZNYCH PRZYCZYŃ URAZU WYPADKOWEGO (W00-X59) W LATACH 2006 – 2007
Ranking malejący wg 25 najczęstszych zewnętrznych zachorowań liczony w stosunku do roku 2007

	2006			2007		
	OGÓLEM	Mężczyźni	Kobiety	OGÓLEM	Mężczyźni	Kobiety
Zewnętrzne przyczyny zachorowania	48627	30453	18174	44795	28207	16588
W01 Upadek na tym samym poziomie wskutek potknięcia, poślizgnięcia	19597	10134	9463	18107	9432	8675
W19 Nieokreślony upadek	3628	2349	1279	4238	2748	1490
W50 Ugodzenie, uderzenie, skręcenie, pobicie i zadrapanie przez inną osobę	3602	2915	687	3338	2816	522
W10 Upadek ze schodów i stopni	2228	1390	838	2166	1306	860
W17 Inne upadki z jednego poziomu na drugi	1966	1356	610	1889	1253	636
W18 Inny upadek na tym samym poziomie	1216	797	419	1177	788	389
W20 Uderzenie przez rzucony, wystający lub spadający przedmiot	1241	1037	204	1092	927	165
W22 Uderzenie przez lub o inny przedmiot	1099	831	268	997	750	247
X45 Przypadkowe zatrucie przez narażenie na alkohol	965	733	232	966	738	228
W11 Upadek na i z drabiny	880	735	145	864	727	137
X47 Przypadkowe zatrucie przez narażenie na inne gazy i pary	865	381	484	634	274	360
W29 Kontakt z innym zasilanymi narzędziami ręcznymi i sprzętem gospodarstwa domowego	532	507	25	502	473	29
W13 Upadek z, na zewnątrz i poprzez budynek i inne budowle	477	384	93	486	356	130
W00 Upadek na tym samym poziomie na lodzie i śniegu	1156	612	544	476	237	239
X10 Kontakt z gorącymi napojami, jedzeniem, tłuszczami i olejami	514	291	223	476	280	196
W25 Kontakt z ostrym szkłem	403	317	86	456	367	89
W02 Upadek na łyżwach, nartach, wrotkach i deskorolkach	666	428	238	448	249	199
W23 Pochwycenie, zgniecenie, ściśnięcie lub przyciśnięcie w, lub dwa przedmioty	357	302	55	435	368	67
W09 Upadek z innego sprzętu	340	212	128	288	177	111
W31 Kontakt z inną i nieokreśloną maszyną	354	323	31	278	254	24
W14 Upadek z drzewa	194	174	20	272	232	40
W07 Upadek z krzesła	239	73	166	257	72	185
W26 Kontakt z nożem, szpadą i sztyłem	204	161	43	247	207	40
W51 Uderzenie w lub zderzenie z inną osobą	321	264	57	232	191	41
W21 Uderzenie przez lub o sprzęt sportowy	262	197	65	226	169	57
Pozostałe inne zewnętrzne przyczyny urazu wypadkowego	5321	3550	1771	4248	2816	1432

Rycina 3

MIESZKAŃCY WOJ.ŚLĄSKIEGO HOSPITALIZOWANI W SZPITALACH WOJ.ŚLĄSKIEGO Z POWODU INNYCH ZEWNĘTRZNYCH PRZYCZYŃ URAZU WYPADKOWEGO (W00-X59) W LATACH 2006-2007 - ranking malejący wg 10 najczęstszych innych zewnętrznych przyczyn liczony w stosunku do roku 2007

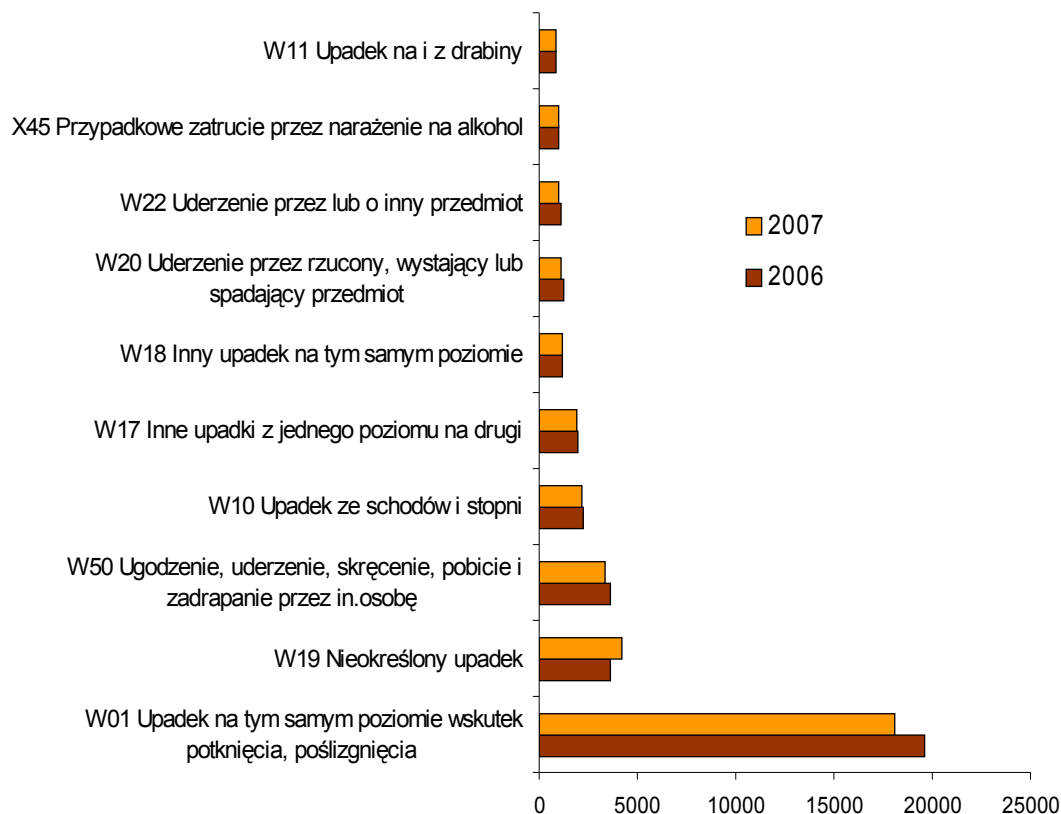


Tabela 4

MIESZKAŃCY WOJ.ŚLĄSKIEGO HOSPITALIZOWANI Z POWODU NIEKORZYSTNYCH INCYDENTÓW W PRAKTYCE DIAGNOSTYCZNEJ I LECZNICZEJ ZWIĄZANYCH Z UŻYCIEM URZĄDZEŃ MEDYCZNYCH (Y70-Y82) W SZPITALACH WOJ.ŚLĄSKIEGO W LATACH 2006-2007

Powiaty, miasta oraz miasta na prawach powiatu	2006	2007
	20	26
Powiat Bielski	2	0
Powiat Cieszyński	1	2
Powiat Gliwicki	2	1
Powiat Lubliniecki	0	1
Powiat Pszczyński	3	1
Powiat Raciborski	0	1
Powiat Tarnogórski	1	2
Powiat Bieruńsko-Lędziński	0	1
Powiat Wodzisławski	1	1
M. Bielsko - Biała	1	0
M. Bytom	1	0
M. Chorzów	1	0
M. Częstochowa	3	3
M. Gliwice	1	1
M. Jastrzębie Zdrój	0	2
M. Katowice	0	2
M. Mysłowice	0	2
M. Rybnik	1	0
M. Sosnowiec	2	2
M. Świętochłowice	0	1
M. Zabrze	0	2
M. Żory	0	1

Tabela 5
MIESZKAŃCY WOJ.ŚLĄSKIEGO HOSPITALIZOWANI Z POWODU NIEKORZYSTNYCH INCYDENTÓW W PRAKTYCE DIAGNOSTYCZNEJ I LECZNICZEJ ZWIĄZANYCH Z UŻYCIEM URZĄDZEŃ MEDYCZNYCH (Y70-Y82) W SZPITALACH WOJ.ŚLĄSKIEGO W LATACH 2006 – 2007

	2006		2007	
	Liczby bezwzględne	Średni wiek pacjenta	Liczby bezwzględne	Średni wiek pacjenta
Zewnętrzne przyczyny zachorowania	20	55.8	26	63.5
Y71 Niekorzystny incydent związany ze sprzętem sercowo-naczyniowym	5	49.1	1	69.9
Y73 Niekorzystny incydent związany ze sprzętem żołądkowo-jelitowym	1	67.8	3	67.0
Y76 Niekorzystny incydent związany ze sprzętem położniczym i ginekologicznym	2	30.2	0	0
Y79 Niekorzystny incydent związany ze sprzętem ortopedycznym	6	63.7	6	70.7
Y80 Niekorzystny incydent związany z urządzeniami fizycznymi w medycynie	0	0	1	76.5
Y81 Niekorzystny incydent związany z urządzeniami w chirurgii ogólnej i plastycznej	0	0	1	27.8
Y82 Inne niekorzystne incydenty związane z urządzeniami medycznymi	6	60.0	14	60.8

Tabela 6

**MIESZKAŃCY WOJ.ŚLĄSKIEGO HOSPITALIZOWANI Z POWODU OPARZEŃ TERMICZNYCH
I CHEMICZNYCH (T20-T32) W SZPITALACH WOJ.ŚLĄSKIEGO W LATACH 2006 – 2007**
Współczynnik na 10 tys. ludności

Powiaty, miasta oraz miasta na prawach powiatu	2006		2007	
	OGÓŁEM			
	1488	3.2	1382	3.0
Powiat Będziński	52	3.4	38	2.5
Powiat Bielski	46	3.0	29	1.9
Powiat Cieszyński	44	2.6	31	1.8
Powiat Częstochowski	31	2.3	38	2.8
Powiat Gliwicki	59	5.1	39	3.4
Powiat Kłobucki	23	2.7	17	2.0
Powiat Lubliniecki	28	3.7	22	2.9
Powiat Mikołowski	28	3.1	26	2.8
Powiat Myszkowski	34	4.7	29	4.0
Powiat Pszczyński	41	3.9	53	5.0
Powiat Raciborski	39	3.5	42	3.8
Powiat Rybnicki	29	3.9	22	3.0
Powiat Tamogórski	45	3.3	29	2.1
Powiat Bieruńsko-Lędziński	16	2.9	17	3.0
Powiat Wodzisławski	49	3.2	30	1.9
Powiat Zawierciański	54	4.4	44	3.6
Powiat Żywiecki	36	2.4	45	3.0
M.Bielsko - Biała	37	2.1	46	2.6
M.Bytom	70	3.8	77	4.2
M.Chorzów	54	4.7	36	3.2
M.Częstochowa	64	2.6	66	2.7
M.Dąbrowa Gómicza	43	3.3	39	3.0
M.Gliwice	51	2.6	69	3.5
M.Jastrzębie Zdrój	36	3.8	22	2.3
M.Jaworzno	52	5.4	42	4.4
M.Katowice	68	2.2	76	2.4
M.Mysłowice	33	4.4	28	3.7
M.Piekary Śląskie	25	4.2	26	4.4
M.Ruda Śląska	47	3.2	46	3.2
M.Rybnik	26	1.8	29	2.1
M.Siemianowice Śląskie	25	3.5	27	3.8
M.Sosnowiec	69	3.1	77	3.5
M.Świętochłowice	26	4.7	30	5.5
M.Tychy	26	2.0	32	2.5
M.Zabrze	68	3.6	47	2.5
M.Żory	14	2.2	16	2.6

Rycina 4

**MIESZKAŃCY WOJ.ŚLĄSKIEGO HOSPITALIZOWANI Z POWODU OPARZEŃ TERMICZNYCH I CHEMICZNYCH (T20-T32) W SZPITALACH WOJ.ŚLĄSKIEGO
W LATACH 2006-2007**

(liczby bezwzględne, ranking malejący liczony w stosunku do roku 2007 - 10 pierwszych)

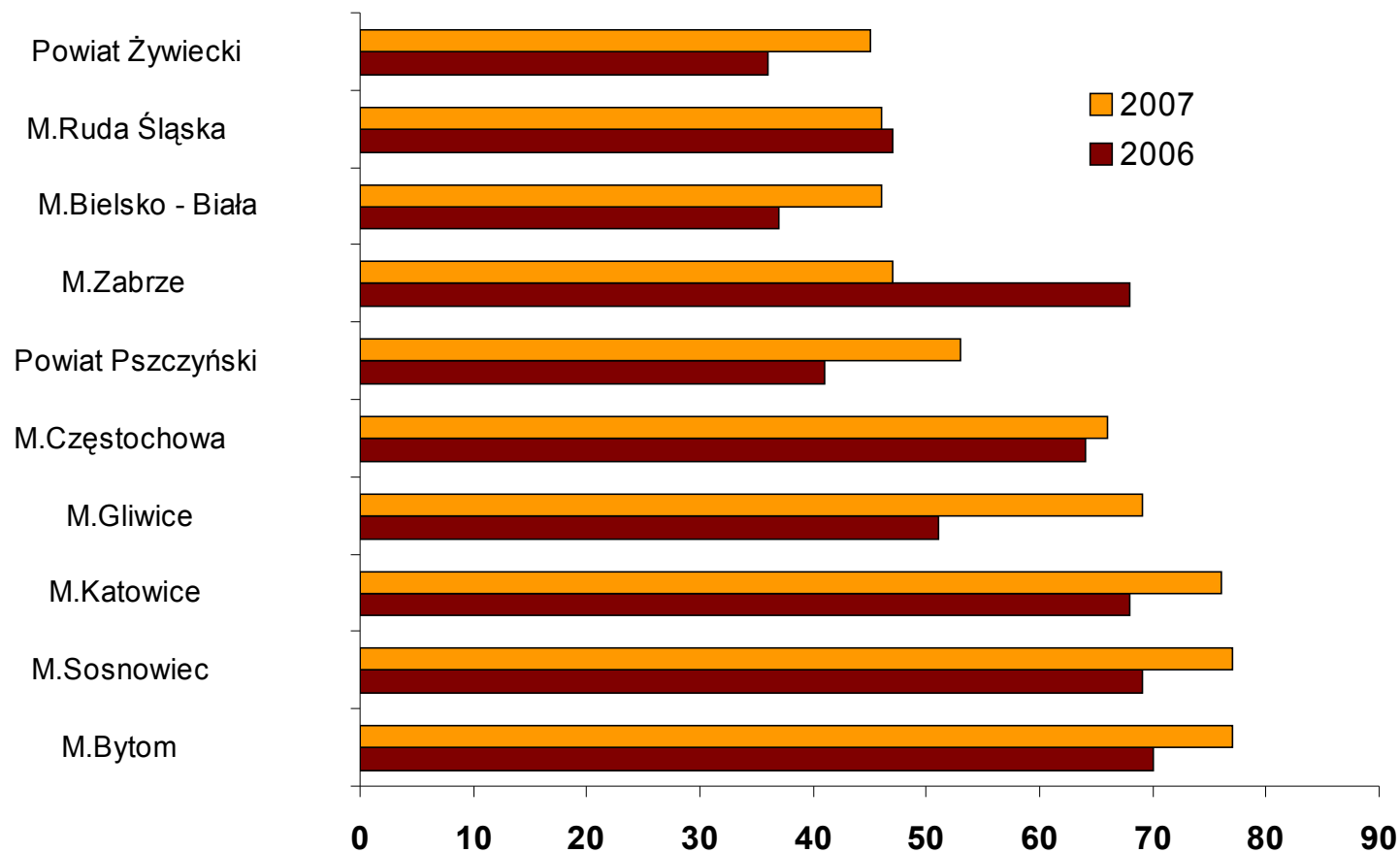


Tabela 7

**MIESZKAŃCY WOJ.ŚLĄSKIEGO HOSPITALIZOWANI Z POWODU OPARZEŃ TERMICZNYCH I CHEMICZNYCH (T20-T32) W SZPITALACH WOJ.ŚLĄSKIEGO
W 2006 ROKU**

	2006					
	OGÓLEM		Mężczyźni		Kobiety	
	Liczby bezwzględne	Średni wiek pacjenta	Liczby bezwzględne	Średni wiek pacjenta	Liczby bezwzględne	Średni wiek pacjenta
Rozpoznanie zasadnicze	1488	26.8	1017	28.0	471	24.1
T20 Oparzenia termiczne i chemiczne głowy i szyi	169	22.6	117	23.3	52	21.0
T21 Oparzenia termiczne i chemiczne tułowia	132	17.4	86	18.1	46	16.2
T22 Oparzenia termiczne i chemiczne barku i kończyny górnej z wyjątkiem nadgarstka i ręki	68	21.4	39	27.3	29	13.3
T23 Oparzenia termiczne i chemiczne nadgarstka i ręki	104	25.2	67	27.3	37	21.4
T24 Oparzenia termiczne i chemiczne biodra i kończyny dolnej	108	33.1	65	34.6	43	30.8
T25 Oparzenia termiczne i chemiczne okolicy stawu skokowego i stopy	69	25.4	42	30.7	27	17.1
T26 Oparzenia termiczne i chemiczne ograniczone do oka i przydatków oka	102	39.1	88	38.3	14	44.3
T27 Oparzenia termiczne i chemiczne dróg oddechowych	20	36.2	19	37.2	1	17.1
T28 Oparzenia termiczne i chem. innych narządów wewnętrznych	57	27.5	44	27.5	13	27.4
T29 Oparzenia termiczne i chemiczne mnogich okolic ciała	597	26.9	415	27.8	182	24.8
T30 Oparzenia termiczne i chemiczne, okolica ciała nieokreślona	12	38.2	8	30.8	4	53.0
T31 Oparzenia termiczne sklasyfikowane w zależności od rozległości objętej powierzchni ciała	41	29.2	23	27.0	18	32.0
T32 Oparzenia chemiczne sklasyfikowane w zależności od rozległości objętej	9	39.7	4	29.9	5	47.5

Tabela 8

MIESZKAŃCY WOJ.ŚLĄSKIEGO HOSPITALIZOWANI Z POWODU OPARZEŃ TERMICZNYCH I CHEMICZNYCH (T20-T32) W SZPITALACH WOJ.ŚLĄSKIEGO W 2007 ROKU

	2007					
	OGÓLEM		Mężczyźni		Kobiety	
	Liczby bezwzględne	Sredni wiek pacjenta	Liczby bezwzględne	Sredni wiek pacjenta	Liczby bezwzględne	Sredni wiek pacjenta
Rozpoznanie zasadnicze	1382	27.6	962	27.6	420	27.6
T20 Oparzenia termiczne i chemiczne głowy i szyi	170	21.0	131	21.8	39	18.1
T21 Oparzenia termiczne i chemiczne tułowia	132	17.0	74	15.9	58	18.5
T22 Oparzenia termiczne i chemiczne barku i kończyny górnej z wyjątkiem nadgarstka i ręki	54	17.7	35	19.5	19	14.3
T23 Oparzenia termiczne i chemiczne nadgarstka i ręki	101	24.4	68	23.3	33	26.7
T24 Oparzenia termiczne i chemiczne biodra i kończyny dolnej	122	32.1	74	29.7	48	35.8
T25 Oparzenia termiczne i chemiczne okolicy stawu skokowego i stopy	66	34.6	43	31.3	23	40.6
T26 Oparzenia termiczne i chemiczne ograniczone do oka i przydatków oka	106	40.1	94	38.7	12	51.4
T27 Oparzenia termiczne i chemiczne dróg oddechowych	60	41.1	55	39.9	5	54.9
T28 Oparzenia termiczne i chem. innych narządów wewnętrznych	50	21.5	31	22.3	19	20.2
T29 Oparzenia termiczne i chemiczne mnogich okolic ciała	481	29.6	329	29.2	152	30.3
T30 Oparzenia termiczne i chemiczne, okolica ciała nieokreślona	5	21.6	5	21.6	0	0.0
T31 Oparzenia termiczne sklasyfikowane w zależności od rozległości objętej powierzchni ciała	34	18.9	22	23.0	12	11.4
T32 Oparzenia chemiczne sklasyfikowane w zależności od rozległości objętej powierzchni ciała	1	2.7	1	2.7	0	0.0

Rycina 5

ŚREDNI WIEK MIESZKAŃCÓW WOJ.ŚLĄSKIEGO HOSPITALIZOWANYCH Z POWODU OPARZEŃ TERMICZNYCH I CHEMICZNYCH (T20-T32) W SZPITALACH WOJ.ŚLĄSKIEGO W LATACH 2006-2007

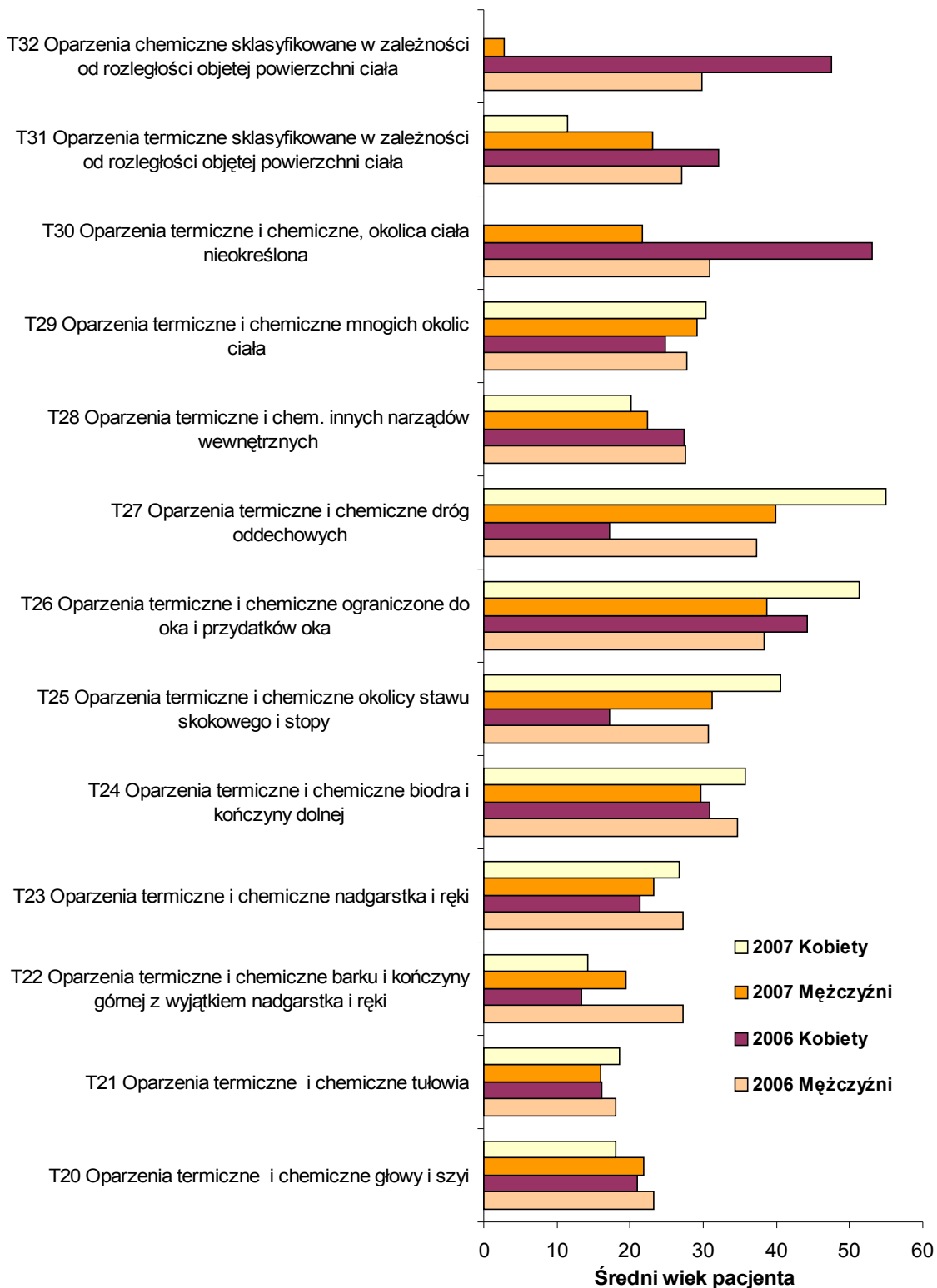


Tabela 9

**MIESZKAŃCY WOJ.ŚLĄSKIEGO HOSPITALIZOWANI Z POWODU URAZÓW DOZNANYCH W WYPADKACH
KOMUNIKACYJNYCH (V01- V99,Y85) W SZPITALACH WOJ. ŚLĄSKIEGO W LATACH 2006 – 2007**
Współczynnik na 10 tys.ludności

Powiaty,miasta oraz miasta na prawach	2006		2007	
	OGÓLEM			
	6811	14.6	7247	15.6
Powiat Będziński	212	14.0	222	14.7
Powiat Bielski	225	14.8	192	12.6
Powiat Cieszyński	291	17.0	317	18.5
Powiat Częstochowski	224	16.8	269	20.1
Powiat Gliwicki	210	18.3	215	18.8
Powiat Kłobucki	154	18.2	159	18.8
Powiat Lubliniecki	150	19.6	162	21.2
Powiat Mikołowski	152	16.7	184	20.1
Powiat Myszkowski	150	20.9	166	23.1
Powiat Pszczyński	227	21.7	248	23.6
Powiat Raciborski	138	12.4	127	11.5
Powiat Rybnicki	162	22.0	177	23.9
Powiat Tamogórski	256	18.6	255	18.5
Powiat Bieruńsko-Lędziński	104	18.6	106	18.8
Powiat Wodzisławski	318	20.5	359	23.1
Powiat Zawierciański	244	19.7	229	18.6
Powiat Żywiecki	305	20.4	359	23.9
M.Bielsko - Biała	180	10.2	221	12.6
M.Bytom	163	8.7	202	10.9
M.Chorzów	91	8.0	82	7.2
M.Częstochowa	312	12.7	368	15.2
M.Dąbrowa Górnicza	173	13.4	129	10.0
M.Gliwice	238	12.0	274	13.9
M.Jastrzębie Zdrój	137	14.5	163	17.4
M.Jaworzno	115	12.0	183	19.2
M.Katowice	340	10.8	348	11.1
M.Mysłowice	119	15.9	110	14.7
M.Piekary Śląskie	106	17.9	98	16.6
M.Ruda Śląska	192	13.2	189	13.1
M.Rybnik	245	17.3	232	16.4
M.Siemiańskie Śląskie	85	11.8	104	14.5
M.Sosnowiec	245	10.9	279	12.5
M.Świętochłowice	53	9.6	36	6.6
M.Tychy	209	16.0	214	16.5
M.Zabrze	185	9.7	171	9.0
M.Żory	101	16.2	98	15.8

Rycina 6

MIESZKAŃCY WOJ.ŚLĄSKIEGO HOSPITALIZOWANI Z POWODU WYBRANYCH URAZÓW DOZNANYCH W WYPADKACH KOMUNIKACYJNYCH (V01-V99, Y85) W SZPITALACH WOJ.ŚLĄSKIEGO W LATACH 2006 – 2007

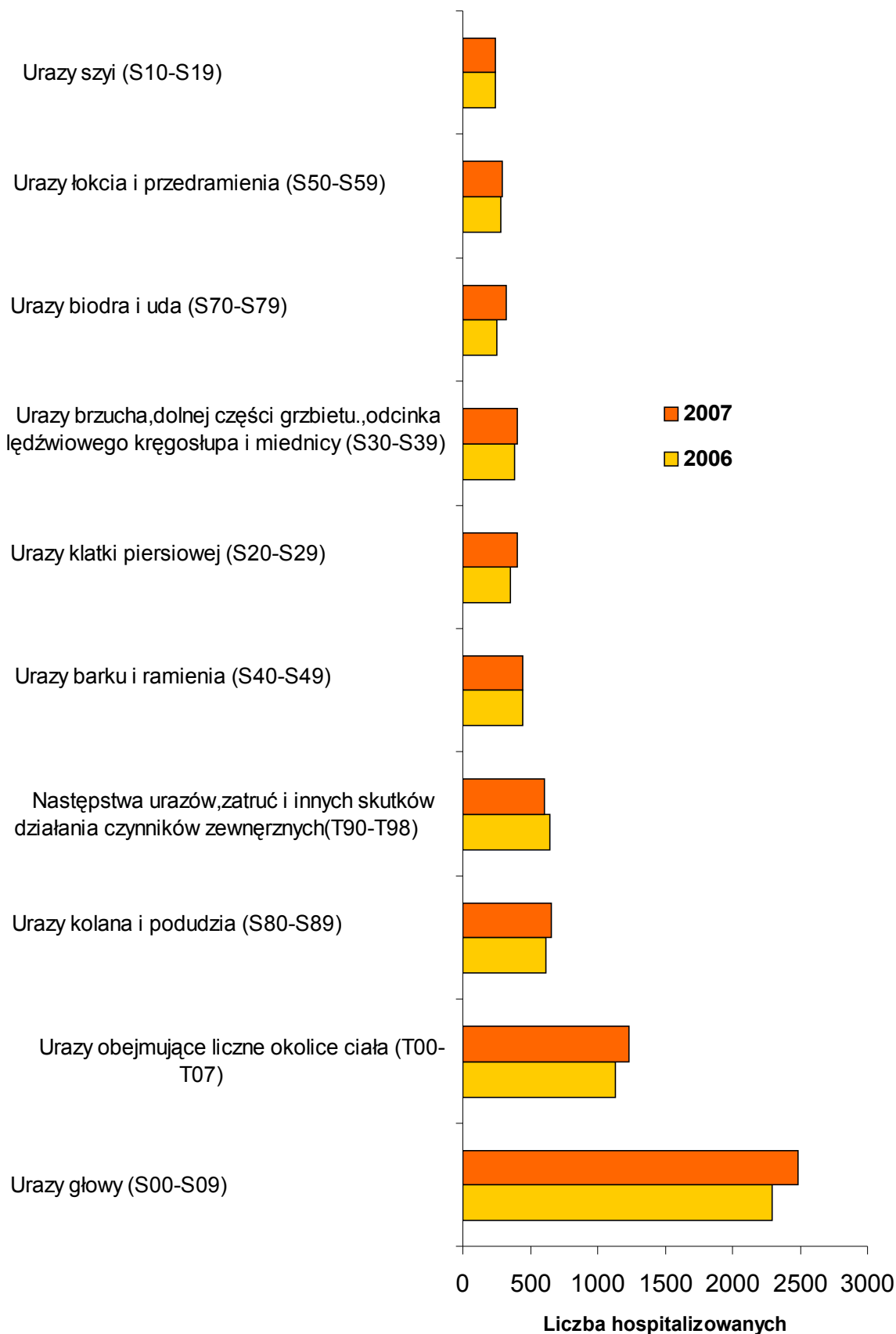


Tabela 10
MIESZKAŃCY WOJ.ŚLĄSKIEGO HOSPITALIZOWANI Z POWODU WYPADKÓW KOMUNIKACYJNYCH (V01-V99,Y85) W SZPITALACH WOJ.ŚLĄSKIEGO
W LATACH 2006 – 2007

	2006			2007		
	OGÓLEM	Mężczyźni	Kobiety	OGÓLEM	Mężczyźni	Kobiety
Rozpoznanie zasadnicze	6811	4414	2397	7247	4592	2655
Urazy głowy (S00-S09)	2288	1466	822	2486	1536	950
Urazy szyi (S10-S19)	240	129	111	247	144	103
Urazy klatki piersiowej (S20-S29)	357	234	123	405	252	153
Urazy brzucha,dolnej części grzbietu.,odcinka lędźwiowego kręgosłupa i miednicy (S30-S39)	381	238	143	402	237	165
Urazy barku i ramienia (S40-S49)	445	327	118	445	296	149
Urazy łokcia i przedramienia (S50-S59)	278	176	102	296	198	98
Urazy nadgarstka i ręki (S60-S69)	69	55	14	56	39	17
Urazy biodra i uda (S70-S79)	253	168	85	327	231	96
Urazy kolana i podudzia (S80-S89)	619	406	213	661	452	209
Urazy stawu skokowego i stopy (S90-S99)	73	41	32	62	42	20
Urazy obejmujące liczne okolice ciała (T00-T07)	1132	744	388	1229	763	466
Urazy nieokreślonej części tułowia i okolicy ciała (T08-T14)	9	6	3	4	2	2
Skutki działania ciała obcego wnikaającego drogą naturalnych otworów ciała (T15-T19)	1	1	0	1	0	1
Oparzenia termiczne i chemiczne powierzchni zewnętrznej ciała,określone co do miejsca (T20-T25)	2	1	1	0	0	0
Oparzenia termiczne i chemiczne ograniczone do oka i narządów wewnętrznych (T26-T28)	1	1	0	0	0	0
Oparzenia termiczne i chemiczne mnogich i nieokreślonych okolic ciała (T29-32)	1	1	0	0	0	0
Odmrożenie (T33-T35)				1	1	0
Zatrucie lekami, preparatami farmakologicznymi i substancjami biologicznymi (T36-T50)	0	0	0	1	0	1
Skutki toksyczne substancji zazwyczaj nie stosowanych w celach leczniczych (T51-T65)	5	4	1	1	0	1
Inne i niekreślone skutki działania czynników zewnętrznych. (T66-T78)	1	1	0	0	0	0
Określone wczesne powikłania urazu (T79)	8	5	3	12	9	3
Powikłania opieki chirurgicznej i medycznej niesklasyfikowane gdzie indziej (T80-T88)	5	3	2	7	5	2
Następstwa urazów,zatruc i innych skutków działania czynników zewnętrznych(T90-T98)	643	407	236	604	385	219

Tabela 11

**MIESZKAŃCY WOJ.ŚLĄSKIEGO HOSPITALIZOWANI W WYNIKU PRZESTĘPSTW (X85-Y09) W SZPITALACH
WOJ.ŚLĄSKIEGO W LATACH 2006 – 2007**

Powiaty,miasta oraz miasta na prawach powiatu	2006	2007
OGÓLEM	377	343
Powiat Będziński	23	16
Powiat Bielski	5	4
Powiat Cieszyński	0	2
Powiat Częstochowski	3	5
Powiat Gliwicki	6	2
Powiat Kłobucki	0	1
Powiat Lubliniecki	2	0
Powiat Mikołowski	6	7
Powiat Myszkowski	4	1
Powiat Pszczyński	1	1
Powiat Raciborski	2	2
Powiat Rybnicki	3	3
Powiat Tamogórski	6	6
Powiat Bieruńsko-Lędziński	0	3
Powiat Wodzisławski	15	9
Powiat Zawierciański	4	0
Powiat Żywiecki	2	3
M.Bielsko - Biała	21	21
M.Bytom	13	17
M.Chorzów	32	14
M.Częstochowa	16	14
M.Dąbrowa Górnicza	19	13
M.Gliwice	10	8
M.Jastrzębie Zdrój	7	0
M.Jaworzno	2	4
M.Katowice	25	27
M.Mysłowice	18	16
M.Piekary Śląskie	0	4
M.Ruda Śląska	59	78
M.Rybnik	6	3
M.Siemianowice Śląskie	1	7
M.Sosnowiec	43	29
M.Świętochłowice	12	12
M.Tychy	2	2
M.Zabrze	8	7
M.Żory	1	2

Tabela 12

MIESZKAŃCY WOJ.ŚLĄSKIEGO HOSPITALIZOWANI Z POWODU PRZESTĘPSTW (X85-Y09) W SZPITALACH WOJ.ŚLĄSKIEGO W 2006 ROKU

	2006					
	OGÓLEM		Mężczyźni		Kobiety	
	Liczby bezwzględne	Średni wiek pacjenta	Liczby bezwzględne	Średni wiek pacjenta	Liczby bezwzględne	Średni wiek pacjenta
Zewnętrzne przyczyny zachorowania	377	31.1	274	30.3	103	33.2
X85 Przepięstwo z użyciem leków, środków farmakologicznych i substancji biologicznych	1	22.7	1	22.7	0	0.0
X86 Przepięstwo z użyciem substancji żrącej	1	55.1	0	0.0	1	55.1
X88 Przepięstwo z użyciem gazów i par	1	23.3	1	23.3	0	0.0
X89 Przepięstwo z użyciem innego określonego środka chemicznego i substancji szkodliwych	2	17.3	1	32.0	1	2.6
X90 Przepięstwo z użyciem nieokreślonego środka chemicznego i substancji szkodliwej	3	25.1	2	28.1	1	19.1
X91 Przepięstwo przez powieszenie, zadzierzgnięcie i zadławienie	2	26.9	2	26.9	0	0.0
X93 Przepięstwo przez postrzał z broni krótkiej	0	0	0	0	0	0
X94 Przepięstwo przez postrzał z broni wojskowej ,strzelby i broni palnej	0	0	0	0	0	0
X95 Przepięstwo przez postrzał z innej i nieokreślonej broni	0	0	0	0	0	0
X96 Przepięstwo przy użyciu materiału wybuchowego	0	0	0	0	0	0
X97 Przepięstwo z użyciem dymu, ognia i płomieni	5	31.0	4	33.7	1	20.3
X98 Przepięstwo z użyciem pary wodnej, innych par i gorących przedmiotów	3	19.8	2	6.9	1	45.7
X99 Przepięstwo z użyciem narzędzia ostrego	68	38.6	55	37.5	13	43.5
Y00 Przepięstwo z użyciem narzędzia twardego	7	37.6	4	40.4	3	33.8
Y01 Przepięstwo przez pchnięcie z wysokości	6	32.8	4	42.9	2	12.6
Y02 Przepięstwo przez pchnięcie ofiary przed poruszający się przedmiot	1	49.9	0	0.0	1	49.9
Y03 Przepięstwo przez zmiżdżenie pojazdu mechanicznego	0	0	0	0	0	0
Y04 Przepięstwo w bójce	231	29.2	175	27.9	56	33.3
Y05 Przepięstwo seksualne	4	18.4	1	15.2	3	19.4
Y06 Zaniedbanie i porzucenie	6	15.3	4	18.9	2	8.2
Y07 Inne nieprawidłowe traktowanie	28	32.8	12	32.9	16	32.8
Y08 Przepięstwo w inny określony sposób	4	33.2	2	32.8	2	33.7
Y09 Przepięstwo w nieokreślony sposób	4	30.5	4	30.5	0	0.0

Tabela 13
MIESZKAŃCY WOJ.ŚLĄSKIEGO HOSPITALIZOWANI Z POWODU PRZESTĘPSTW (X85-Y09) W SZPITALACH WOJ.ŚLĄSKIEGO W 2007 ROKU

	2007					
	OGÓLEM		Mężczyźni		Kobiety	
	Liczby bezwzględne	Średni wiek pacjenta	Liczby bezwzględne	Średni wiek pacjenta	Liczby bezwzględne	Średni wiek pacjenta
Zewnętrzne przyczyny zachorowania	343	31.3	274	32.2	69	27.4
X85 Przepięstwo z użyciem leków, środków farmakologicznych i substancji biologicznych	0	0	0	0	0	0
X86 Przepięstwo z użyciem substancji żrącej	1	50.6	1	50.6	0	0.0
X88 Przepięstwo z użyciem gazów i par	1	37.1	1	37.1	0	0.0
X89 Przepięstwo z użyciem innego określonego środka chemicznego i substancji szkodliwych	2	52.5	2	52.5	0	0.0
X90 Przepięstwo z użyciem nieokreślonego środka chemicznego i substancji szkodliwej	6	17.1	1	16.7	5	17.1
X91 Przepięstwo przez powieszenie, zadzierzgnięcie i zadławienie	1	40.1	0	0.0	1	40.1
X93 Przepięstwo przez postrzał z broni krótkiej	2	48.0	2	48.0	0	0.0
X94 Przepięstwo przez postrzał z broni wojskowej ,strzelby i broni palnej	0	0	0	0	0	0
X95 Przepięstwo przez postrzał z innej i nieokreślonej broni	2	47.2	2	47.2	0	0.0
X96 Przepięstwo przy użyciu materiału wybuchowego	0	0	0	0	0	0
X97 Przepięstwo z użyciem dymu, ognia i płomieni	1	47.7	1	47.7	0	0.0
X98 Przepięstwo z użyciem pary wodnej, innych par i gorących przedmiotów	1	2.7	0	0.0	1	2.7
X99 Przepięstwo z użyciem narzędzia ostrego	60	35.2	53	34.3	7	41.3
Y00 Przepięstwo z użyciem narzędzia twardego	19	37.7	18	37.4	1	43.6
Y01 Przepięstwo przez pchnięcie z wysokości	1	45.7	1	45.7	0	0.0
Y02 Przepięstwo przez pchnięcie ofiary przed poruszający się przedmiot	2	26.5	2	26.5	0	0.0
Y03 Przepięstwo przez zmiżdżenie pojazdu mechanicznego	0	0	0	0	0	0
Y04 Przepięstwo w bójce	221	30.4	176	30.9	45	28.4
Y05 Przepięstwo seksualne	3	28.8	3	28.8	0	0.0
Y06 Zaniedbanie i porzucenie	4	4.4	3	5.6	1	0.7
Y07 Inne nieprawidłowe traktowanie	11	20.4	3	25.6	8	18.5
Y08 Przepięstwo w inny określony sposób	4	34.6	4	34.6	0	0.0
Y09 Przepięstwo w nieokreślony sposób	1	29.7	1	29.7	0	0.0

Rycina 7

ŚREDNI WIEK PACJENTÓW HOSPITALIZOWANYCH W WYNIKU PRZESTĘPSTW (X85-Y09) W SZPITALACH WOJ.ŚLĄSKIEGO W LATACH 2006 – 2007

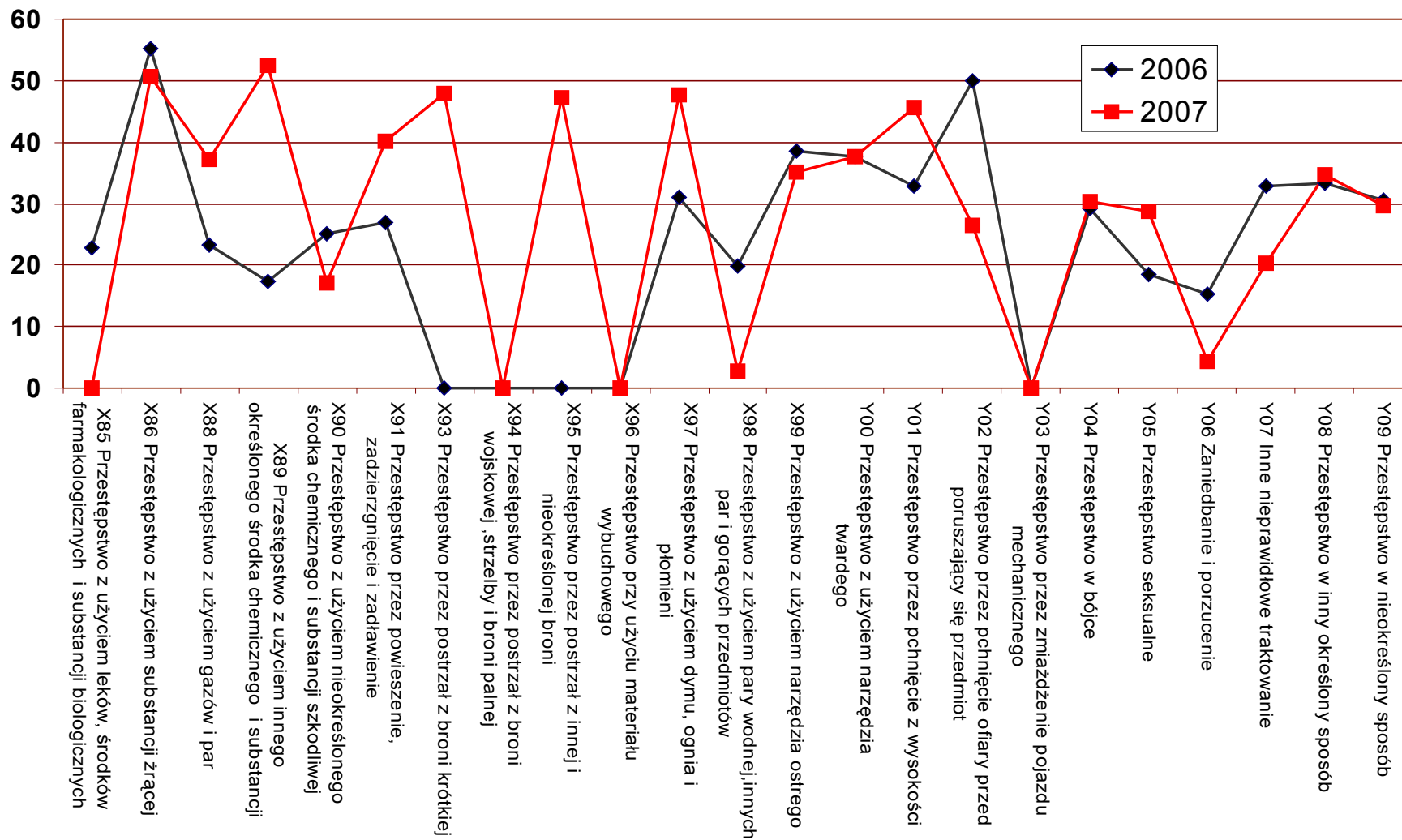


Tabela 14

**MIESZKAŃCY WOJ. ŚLĄSKIEGO HOSPITALIZOWANI Z POWODU ZAMIERZONYCH ZATRUĆ (X60 – X69)
W SZPITALACH WOJ. ŚLĄSKIEGO W LATACH 2006 – 2007**

Współczynnik na 10 tys.ludności

Powiaty, miasta oraz miasta na prawach powiatu	2006		2007	
	OGÓŁEM			
	2767	5.9	2335	5.0
Powiat Będziński	114	7.5	84	5.6
Powiat Bielski	53	3.5	71	4.6
Powiat Cieszyński	32	1.9	36	2.1
Powiat Częstochowski	37	2.8	48	3.6
Powiat Gliwicki	49	4.3	32	2.8
Powiat Kłobucki	20	2.4	17	2.0
Powiat Lubliniecki	32	4.2	20	2.6
Powiat Mikołowski	56	6.1	60	6.5
Powiat Myszkowski	51	7.1	38	5.3
Powiat Pszczyński	42	4.0	36	3.4
Powiat Raciborski	71	6.4	33	3.0
Powiat Rybnicki	22	3.0	22	3.0
Powiat Tamogórski	75	5.4	60	4.4
Powiat Bieruńsko-Lędziński	27	4.8	20	3.6
Powiat Wodzisławski	46	3.0	59	3.8
Powiat Zawierciański	57	4.6	78	6.3
Powiat Żywiecki	30	2.0	21	1.4
M. Bielsko - Biała	108	6.1	102	5.8
M. Bytom	171	9.2	138	7.5
M. Chorzów	131	11.5	72	6.3
M. Częstochowa	92	3.8	75	3.1
M. Dąbrowa Górnicza	125	9.6	157	12.2
M. Gliwice	112	5.6	70	3.5
M. Jastrzębie Zdrój	78	8.2	66	7.0
M. Jaworzno	62	6.5	43	4.5
M. Katowice	228	7.2	221	7.1
M. Mysłowice	60	8.0	43	5.7
M. Piekary Śląskie	23	3.9	15	2.5
M. Ruda Śląska	153	10.5	130	9.0
M. Rybnik	59	4.2	37	2.6
M. Siemianowice Śląskie	57	7.9	41	5.7
M. Sosnowiec	207	9.2	165	7.4
M. Świętochłowice	30	5.5	23	4.2
M. Tychy	87	6.7	70	5.4
M. Zabrze	145	7.6	108	5.7
M. Żory	25	4.0	24	3.9

Rycina 8
MIESZKAŃCY WOJ. ŚLĄSKIEGO HOSPITALIZOWANI Z POWODU ZAMIERZONYCH ZATRUĆ (X60-X69) W SZPITALACH WOJ. ŚLĄSKIEGO W LATACH 2006 – 2007
 (liczby bezwzględne, ranking malejący liczony w stosunku do roku 2007- 10 pierwszych)

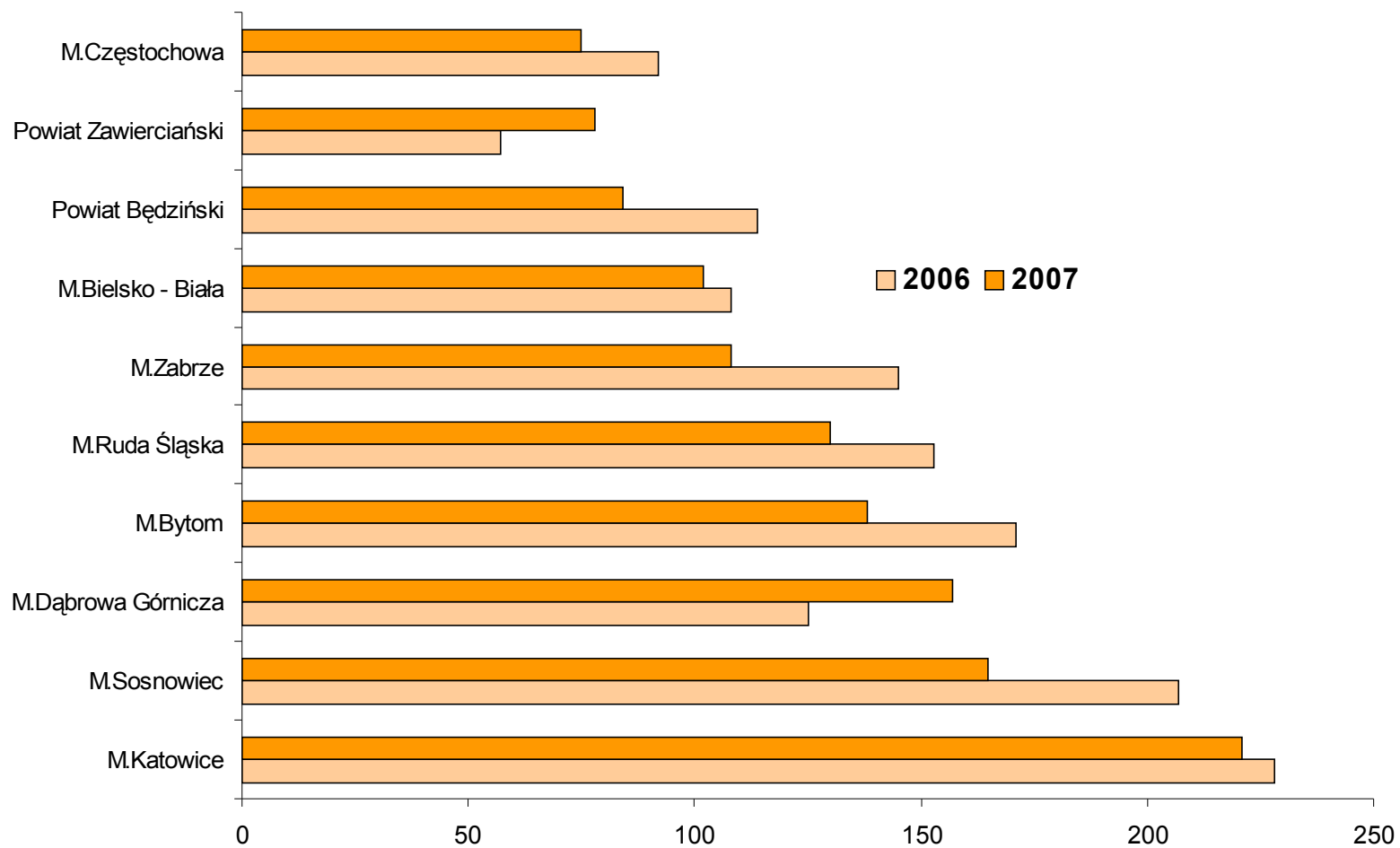


Tabela 15
MIESZKAŃCY WOJ.ŚLĄSKIEGO HOSPITALIZOWANI Z POWODU ZAMIERZONYCH ZATRUĆ (X60 - X69) W SZPITALACH WOJ. ŚLĄSKIEGO W 2006 ROKU

	OGÓŁEM							
	OGÓŁEM	5-14	15-19	20-34	35-44	45-54	55-64	65 i >
Zewnętrzne przyczyny zachorowania	2767	200	545	724	449	537	198	114
X60 Nieopiatowe środki przeciwbólowe, przeciwgorączkowe i przeciwreumatyczne	162	19	50	48	14	18	4	9
X61 Leki przeciwpadaczkowe,uspokajająco-nasenne,przeciw chorobie Parkinsona i psychotropowe niesklasyfikowane gdzie indziej	1386	43	185	406	277	308	103	64
X62 Narkotyki i leki psychodysleptyczne (halucynogenne),niesklasyfikowane gdzie indziej	78	7	28	25	4	9	4	1
X63 Leki działające na autonomiczny układ nerwowy	69	5	14	16	16	7	6	5
X64 Inne i nieokreślone leki, środki farmakologiczne i substancje biologiczne	334	22	97	88	40	54	22	11
X65 Narażenie na alkohol	675	97	150	131	92	131	56	18
X66 Rozpuszczalniki organiczne i chlorowcowe węglowodory i ich pary	12	3	3	3	1	1	1	0
X67 Narażenie na inne gazy i pary	10	0	1	2	0	4	0	3
X68 Narażenie na pestycydy	6	1	1	0	3	1	0	0
X69 Środki chemiczne i niekorzystne substancje	35	3	16	5	2	4	2	3
Mężczyźni								
	OGÓŁEM	5-14	15-19	20-34	35-44	45-54	55-64	65 i >
Zewnętrzne przyczyny zachorowania	1318	72	221	413	239	239	99	35
X60 Nieopiatowe środki przeciwbólowe, przeciwgorączkowe i przeciwreumatyczne	52	2	12	24	4	4	4	2
X61 Leki przeciwpadaczkowe,uspokajająco-nasenne,przeciw chorobie Parkinsona i psychotropowe niesklasyfikowane gdzie indziej	538	7	53	200	128	102	38	10
X62 Narkotyki i leki psychodysleptyczne (halucynogenne),niesklasyfikowane gdzie indziej	51	3	18	21	3	4	2	0
X63 Leki działające na autonomiczny układ nerwowy	26	1	3	9	5	3	2	3
X64 Inne i nieokreślone leki, środki farmakologiczne i substancje biologiczne	123	3	31	44	16	17	8	4
X65 Narażenie na alkohol	482	51	90	105	78	102	44	12
X66 Rozpuszczalniki organiczne i chlorowcowe węglowodory i ich pary	12	3	3	3	1	1	1	0
X67 Narażenie na inne gazy i pary	6	0	0	2	0	1	0	3
X68 Narażenie na pestycydy	5	1	1	0	2	1	0	0
X69 Środki chemiczne i niekorzystne substancje	23	1	10	5	2	4	0	1
Kobiety								
	OGÓŁEM	5-14	15-19	20-34	35-44	45-54	55-64	65 i >
Zewnętrzne przyczyny zachorowania	1449	128	324	311	210	298	99	79
X60 Nieopiatowe środki przeciwbólowe, przeciwgorączkowe i przeciwreumatyczne	110	17	38	24	10	14	0	7
X61 Leki przeciwpadaczkowe,uspokajająco-nasenne,przeciw chorobie Parkinsona i psychotropowe niesklasyfikowane gdzie indziej	848	36	132	206	149	206	65	54
X62 Narkotyki i leki psychodysleptyczne (halucynogenne),niesklasyfikowane gdzie indziej	27	4	10	4	1	5	2	1
X63 Leki działające na autonomiczny układ nerwowy	43	4	11	7	11	4	4	2
X64 Inne i nieokreślone leki, środki farmakologiczne i substancje biologiczne	211	19	66	44	24	37	14	7
X65 Narażenie na alkohol	193	46	60	26	14	29	12	6
X66 Rozpuszczalniki organiczne i chlorowcowe węglowodory i ich pary	0	0	0	0	0	0	0	0
X67 Narażenie na inne gazy i pary	4	0	1	0	0	3	0	0
X68 Narażenie na pestycydy	1	0	0	0	1	0	0	0
X69 Środki chemiczne i niekorzystne substancje	12	2	6	0	0	0	2	2

Tabela 16
MIESZKAŃCY WOJ.ŚLĄSKIEGO HOSPITALIZOWANI Z POWODU ZAMIERZONYCH ZATRUĆ (X60 – X69) W SZPITALACH WOJ. ŚLĄSKIEGO W 2007 ROKU

	OGÓŁEM								
	OGÓŁEM	5-14	15-19	20-34	35-44	45-54	55-64	65 i >	Brak daty ur.
Zewnętrzne przyczyny zachorowania	2335	193	510	578	357	441	148	104	4
X60 Nieopiatowe środki przeciwbólowe, przeciwgorączkowe i przeciwreumatyczne	135	14	44	32	13	21	4	7	0
X61 Leki przeciwpadaczkowe,uspokajająco-nasenne,przeciw chorobie Parkinsona i psychotropowe niesklasyfikowane gdzie indziej	1178	49	165	336	204	282	82	60	0
X62 Narkotyki i leki psychodysleptyczne (halucynogenne),niesklasyfikowane gdzie indziej	58	6	30	17	3	1	0	1	0
X63 Leki działające na autonomiczny układ nerwowy	66	5	22	15	8	9	5	2	0
X64 Inne i nieokreślone leki, środki farmakologiczne i substancje biologiczne	259	25	85	49	44	28	15	13	0
X65 Narażenie na alkohol	578	89	149	113	80	92	36	15	4
X66 Rozpuszczalniki organiczne i chlorowcowe węglowodory i ich pary	19	0	2	9	2	1	1	4	0
X67 Narażenie na inne gazy i pary	8	1	0	3	0	1	3	0	0
X68 Narażenie na pestycydy	10	0	2	1	3	1	2	1	0
X69 Środki chemiczne i niekorzystne substancje	24	4	11	3	0	5	0	1	0
	Mężczyźni								
	OGÓŁEM	5-14	15-19	20-34	35-44	45-54	55-64	65 i >	Brak daty ur.
Zewnętrzne przyczyny zachorowania	1079	82	189	313	196	187	67	42	3
X60 Nieopiatowe środki przeciwbólowe, przeciwgorączkowe i przeciwreumatyczne	43	1	8	15	6	9	2	2	0
X61 Leki przeciwpadaczkowe,uspokajająco-nasenne,przeciw chorobie Parkinsona i psychotropowe niesklasyfikowane gdzie indziej	444	13	49	155	94	93	22	18	0
X62 Narkotyki i leki psychodysleptyczne (halucynogenne),niesklasyfikowane gdzie indziej	31	3	12	13	2	0	0	1	0
X63 Leki działające na autonomiczny układ nerwowy	28	4	7	7	4	4	2	0	0
X64 Inne i nieokreślone leki, środki farmakologiczne i substancje biologiczne	91	7	23	23	16	8	8	6	0
X65 Narażenie na alkohol	398	51	80	86	70	69	28	11	3
X66 Rozpuszczalniki organiczne i chlorowcowe węglowodory i ich pary	14	0	1	9	1	0	0	3	0
X67 Narażenie na inne gazy i pary	7	1	0	2	0	1	3	0	0
X68 Narażenie na pestycydy	6	0	0	1	3	0	2	0	0
X69 Środki chemiczne i niekorzystne substancje	17	2	9	2	0	3	0	1	0
	Kobiety								
	OGÓŁEM	5-14	15-19	20-34	35-44	45-54	55-64	65 i >	Brak daty ur.
Zewnętrzne przyczyny zachorowania	1256	111	321	265	161	254	81	62	1
X60 Nieopiatowe środki przeciwbólowe, przeciwgorączkowe i przeciwreumatyczne	92	13	36	17	7	12	2	5	0
X61 Leki przeciwpadaczkowe,uspokajająco-nasenne,przeciw chorobie Parkinsona i psychotropowe niesklasyfikowane gdzie indziej	734	36	116	181	110	189	60	42	0
X62 Narkotyki i leki psychodysleptyczne (halucynogenne),niesklasyfikowane gdzie indziej	27	3	18	4	1	1	0	0	0
X63 Leki działające na autonomiczny układ nerwowy	38	1	15	8	4	5	3	2	0
X64 Inne i nieokreślone leki, środki farmakologiczne i substancje biologiczne	168	18	62	26	28	20	7	7	0
X65 Narażenie na alkohol	180	38	69	27	10	23	8	4	1
X66 Rozpuszczalniki organiczne i chlorowcowe węglowodory i ich pary	5	0	1	0	1	1	1	1	0
X67 Narażenie na inne gazy i pary	1	0	0	1	0	0	0	0	0
X68 Narażenie na pestycydy	4	0	2	0	0	1	0	1	0
X69 Środki chemiczne i niekorzystne substancje	7	2	2	1	0	2	0	0	0

Rycina 9

MIESZKAŃCY WOJ.ŚLĄSKIEGO HOSPITALIZOWANI Z POWODU ZAMIERZONYCH ZATRUĆ (X60-X69)
W SZPITALACH WOJ.ŚLĄSKIEGO W LATACH 2006 – 2007

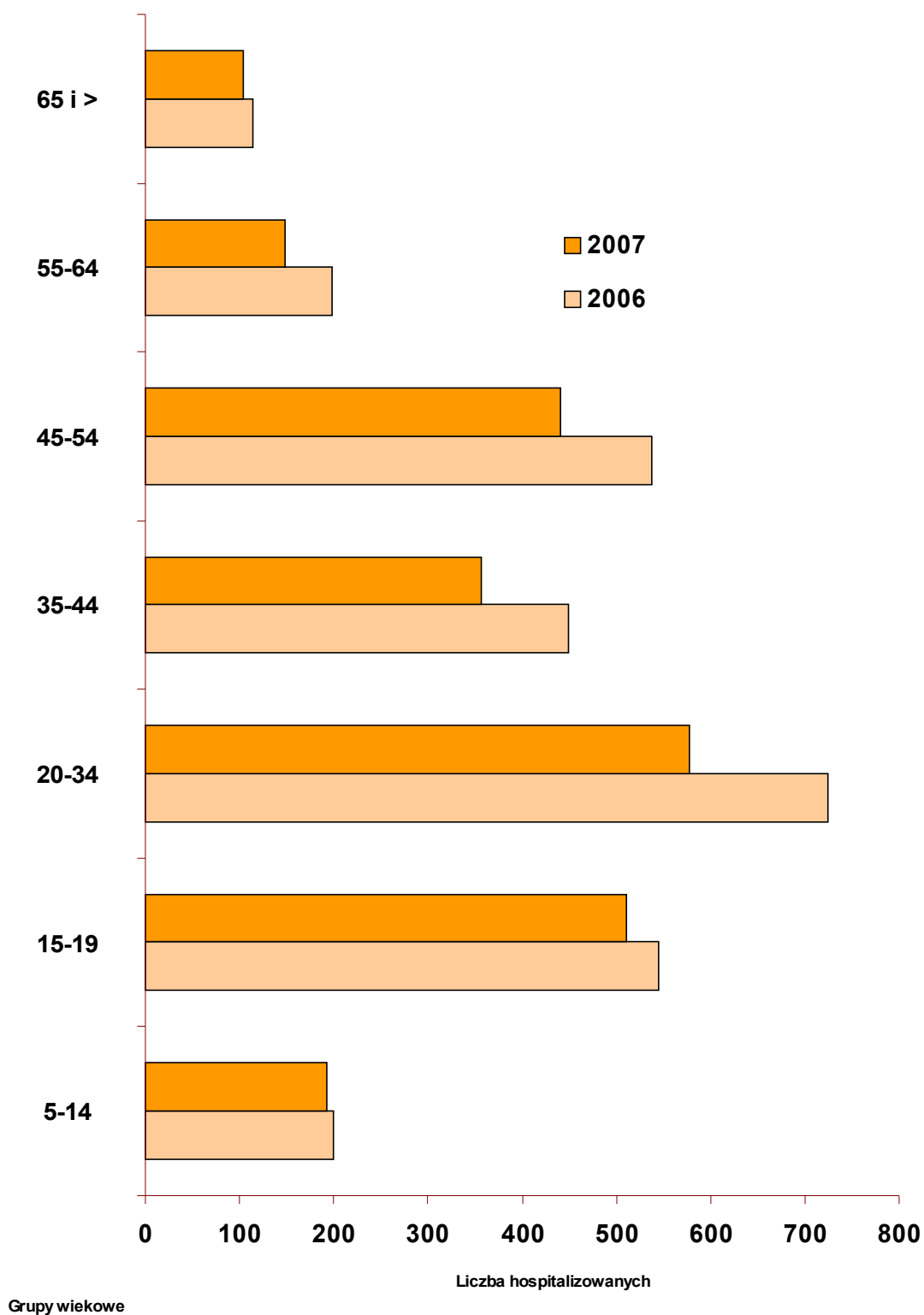


Tabela 17

**MIESZKAŃCY WOJ. ŚLĄSKIEGO HOSPITALIZOWANI Z POWODU ZAMIERZONYCH SAMOUSZKODZEŃ
(X60 - X84) W SZPITALACH WOJ. ŚLĄSKIEGO W LATACH 2006 - 2007**

Współczynnik na 10 tys.ludności

Powiaty,miasta oraz miasta na prawach powiatu	2006		2007	
	2907	6.2	2492	5.4
OGÓLEM				
Powiat Będziński	116	7.7	87	5.8
Powiat Bielski	55	3.6	76	5.0
Powiat Cieszyński	36	2.1	40	2.3
Powiat Częstochowski	40	3.0	51	3.8
Powiat Gliwicki	54	4.7	35	3.1
Powiat Kłobucki	22	2.6	20	2.4
Powiat Lubliniecki	35	4.6	21	2.7
Powiat Mikołowski	56	6.1	60	6.5
Powiat Myszkowski	52	7.3	41	5.7
Powiat Pszczyński	46	4.4	38	3.6
Powiat Raciborski	72	6.5	42	3.8
Powiat Rybnicki	24	3.3	27	3.7
Powiat Tarnogórski	77	5.6	63	4.6
Powiat Bieruńsko-Lędziński	30	5.4	21	3.7
Powiat Wodzisławski	49	3.2	64	4.1
Powiat Zawierciański	59	4.8	83	6.7
Powiat Żywiecki	33	2.2	26	1.7
M.Bielsko - Biąta	111	6.3	109	6.2
M.Bytom	176	9.4	146	7.9
M.Chorzów	140	12.3	74	6.5
M.Częstochowa	96	3.9	81	3.3
M.Dąbrowa Górnicza	132	10.2	160	12.4
M.Gliwice	121	6.1	78	4.0
M.Jastrzębie Zdrój	85	9.0	68	7.2
M.Jaworzno	66	6.9	55	5.8
M.Katowice	238	7.6	229	7.3
M.Mysłowice	64	8.5	46	6.1
M.Piekary Śląskie	31	5.2	16	2.7
M.Ruda Śląska	158	10.9	140	9.7
M.Rybnik	61	4.3	42	3.0
M.Siemianowice Śląskie	61	8.4	43	6.0
M.Sosnowiec	213	9.5	172	7.7
M.Świętochłowice	31	5.6	24	4.4
M.Tychy	90	6.9	77	5.9
M.Zabrze	151	7.9	110	5.8
M.Żory	26	4.2	27	4.4

Rycina 10
**MIESZKAŃCY WOJ.ŚLĄSKIEGO HOSPITALIZOWANI Z POWODU ZAMIERZONYCH SAMOUSZKODZEŃ(X60-X84) W SZPITALACH WOJ.ŚLĄSKIEGO
W LATACH 2006 – 2007**
(liczby bezwzględne ,ranking malejący liczony w stosunku do roku 2007 - 10 pierwszych)

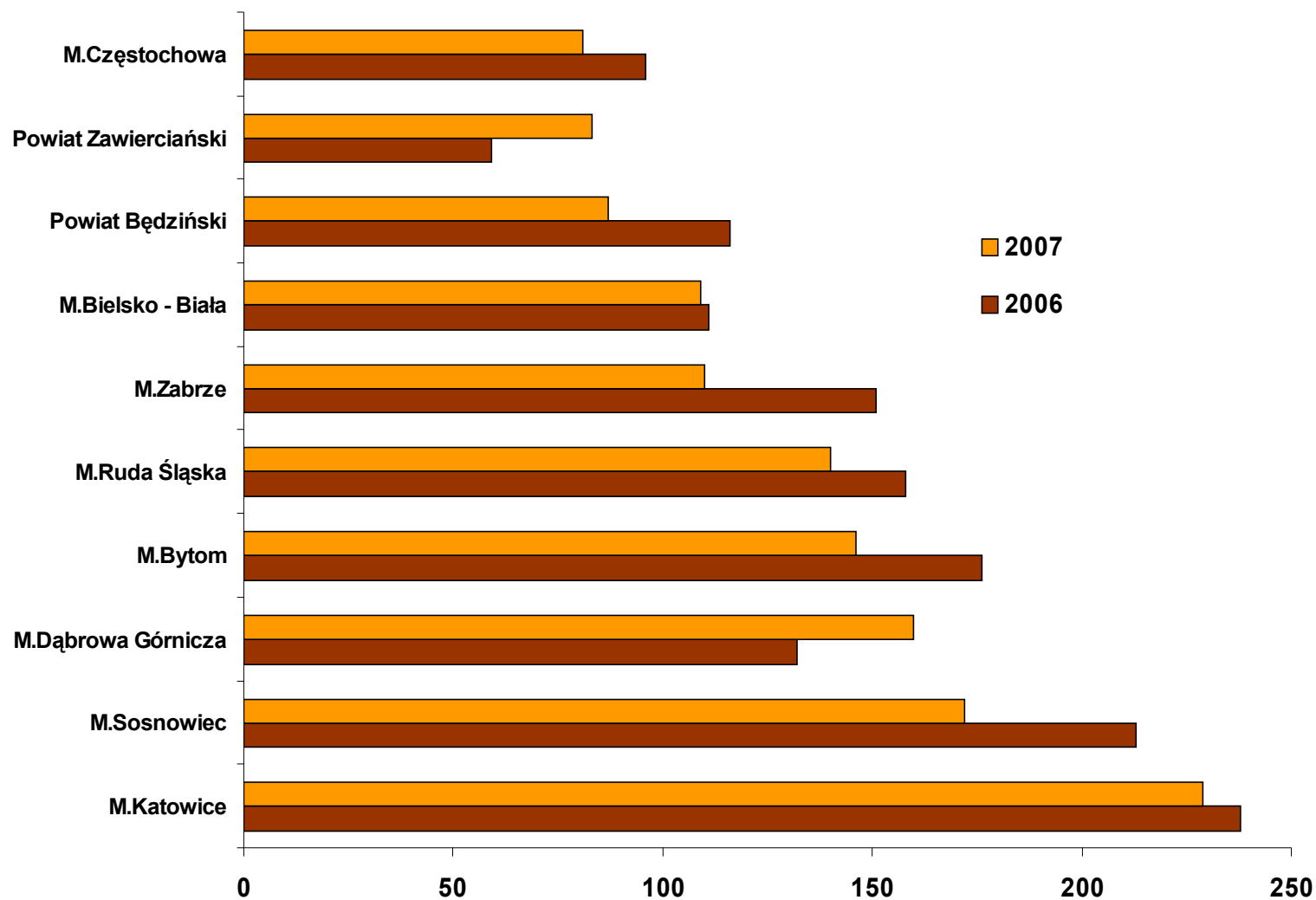


Tabela 18
MIESZKAŃCY WOJ.ŚLĄSKIEGO HOSPITALIZOWANI Z POWODU ZAMIERZONYCH SAMOUSZKODZEŃ (X60-X84) WG CHOROBY ZASADNICZEJ (S00-T98)
W SZPITALACH WOJ.ŚLĄSKIEGO W LATACH 2006 – 2007

	2006			2007		
	OGÓŁEM	Mężczyźni	Kobiety	OGÓŁEM	Mężczyźni	Kobiety
Rozpoznanie zasadnicze	2907	1421	1486	2492	1201	1291
Urazy głowy (S00-S09)	6	5	1	8	7	1
Urazy szyi (S10-S19)	14	10	4	16	14	2
Urazy klatki piersiowej (S20-S29)	8	6	2	14	13	1
Urazy brzucha,dolnej części grzbietu.,odcinka lędźwiowego kręgosłupa i miednicy (S30-S39)	35	22	13	35	26	9
Urazy barku i ramienia (S40-S49)	1	1	0	0	0	0
Urazy łokcia i przedramienia (S50-S59)	10	8	2	11	9	2
Urazy nadgarstka i ręki (S60-S69)	1	0	1	9	7	2
Urazy biodra i uda (S70-S79)	1	0	1	2	2	0
Urazy kolana i podudzia (S80-S89)	1	1	0	1	1	0
Urazy stawu skokowego i stopy (S90-S99)	1	0	1	1	0	1
Urazy obejmujące liczne okolice ciała (T00-T07)	16	10	6	18	14	4
Urazy nieokreślonej części tułowia i okolicy ciała (T08-T14)	2	1	1	1	1	0
Skutki działania ciała obcego wnikającego drogą naturalnych otworów ciała (T15-T19)	12	12	0	6	3	3
Oparzenia termiczne i chemiczne powierzchni zewnętrznej ciała,określone co do miejsca (T20-T25)	1	0	1	1	0	1
Oparzenia termiczne i chemiczne ograniczone do oka i narządów wewnętrznych (T26-T28)	6	3	3	3	2	1
Oparzenia termiczne i chemiczne mnogich i nieokreślonych okolic ciała (T29-32)	9	8	1	6	5	1
Odmrożenie (T33-T35)	1	1	0	0	0	0
Zatrucie lekami, preparatami farmakologicznymi i substancjami biologicznymi (T36-T50)	1972	756	1216	1671	627	1044
Skutki toksyczne substancji zazwyczaj nie stosowanych w celach leczniczych (T51-T65)	775	561	214	654	451	203
Inne i nieokreślone skutki działania czynników zewnętrznych. (T66-T78)	11	10	1	21	15	6
Określone wczesne powikłania urazu (T79)	1	1	0	0	0	0
Powikłania opieki chirurgicznej i medycznej niesklasyfikowane gdzie indziej (T80-T88)	1	0	1	3	0	3
Następstwa urazów,zatruc i innych skutków działania czynników zewnętrznych (T90-T98)	22	5	17	11	4	7

Rycina 11
MIESZKAŃCY WOJ.ŚLĄSKIEGO HOSPITALIZOWANI Z POWODU WYBRANYCH ZAMIERZONYCH SAMOUSZKODZEŃ (X60-X84) WG CHOROBY ZASADNICZEJ (S00-T98) W SZPITALACH WOJ.ŚLĄSKIEGO W LATACH 2006 – 2007

