

RZĄDOWY PROGRAM OGRANICZANIA PRZESTĘPCZOŚCI  
I ASPOŁECZNYCH ZACHOWAŃ  
„RAZEM BEZPIECZNIEJ”



**KARTA ROWEROWA W SZKOLE.  
TWORZENIE MIASTECZEK  
RUCHU DROGOWEGO**

**PORADNIK**

WARSZAWA 2010

MINISTERSTWO SPRAW WEWNĘTRZNYCH I ADMINISTRACJI  
DEPARTAMENT ANALIZ I NADZORU  
KOMENDA GŁÓWNA POLICJI

**KARTA ROWEROWA W SZKOLE.  
TWORZENIE MIASTECZEK  
RUCHU DROGOWEGO**

PORADNIK

WARSZAWA 2010

Koordinacja wydania:

DEPARTAMENT ANALIZ I NADZORU MSWiA

Opracowanie:

BIURO RUCHU DROGOWEGO

KOMENDY GŁÓWNEJ POLICJI

Mirosława Świdzińska

Redakcja, skład i druk:

Wydział Wydawnictw i Poligrafii Centrum Szkolenia Policji

w Legionowie

© Copyright by Ministerstwo Spraw Wewnętrznych i Administracji  
Warszawa 2010

Wydanie III, zmienione

**ISBN 978-83-89999-91-7**

Wydawnictwo Centrum Szkolenia Policji w Legionowie

Zam. nr 28/2010; nakład 800 egz.

## Spis treści

1. Wstęp – informacja na temat potrzeby edukacji najmłodszych uczestników ruchu drogowego oraz budowania miasteczek ruchu drogowego .....	5
2. Zagrożenia w ruchu drogowym dzieci i młodzieży. Przyczyny zdarzeń drogowych .....	6
3. Jaki rower wybrać dla dziecka? .....	8
4. Przykładowy program szkolenia dzieci na kartę rowerową .....	10
5. Wybrane przepisy ruchu drogowego dla pieszych i rowerzystów .....	14
6. Przykładowe testy do egzaminów na kartę rowerową .....	31
7. Projektowanie miasteczek ruchu drogowego (rodzaje skrzyżowań, najważniejsze znaki drogowe itp.) .....	36
8. Przykładowe schematy miasteczka ruchu drogowego .....	39
9. Ogólnopolski Turniej Bezpieczeństwa w Ruchu Drogowym organizowany dla uczniów szkół podstawowych i gimnazjalnych .....	42



# 1. Wstęp – informacja na temat potrzeby edukacji najmłodszych uczestników ruchu drogowego oraz budowania miasteczek ruchu drogowego

Wszyscy, zarówno piesi jak i kierujący pojazdami, jesteśmy uczestnikami ruchu drogowego. Jednak ruch drogowy, w którym uczestniczymy, nie jest spontanicznym niekontrolowanym zjawiskiem, obowiązują w nim reguły i zasady, dzięki którym jesteśmy mniej narażeni na niebezpieczeństwa występujące na drodze, przede wszystkim wypadki. Tak więc wszyscy, również i dzieci, powinni znać przepisy obowiązujące na drodze i zawsze ich przestrzegać.

Miasteczka ruchu drogowego dają duże możliwości właściwego przygotowania dzieci do bezpiecznego korzystania z dróg.

Kartę rowerową powinni otrzymywać uczniowie, którzy ukończyli 10. rok życia. Pamiętajmy, że szkolenie rowerzystów jest znakomitą inwestycją, gdyż najmłodszy, poznając przepisy niezbędne do zdania egzaminu na kartę, nie tylko wykorzystują później swoją wiedzę do bezpiecznej jazdy rowerem, ale też stają się bardziej świadomymi pieszymi, a gdy dorosną – mają solidne podstawy do tego, by zdobyć kartę motorowerową czy w końcu prawo jazdy.

Młodsze dzieci, nawet te z przedszkola, mogą w miasteczku ruchu drogowego bezpiecznie uczyć się poruszania po drogach w charakterze pieszych, np. prawidłowego przekraczania jezdni.

Dbanie o bezpieczeństwo dzieci to nieustanna praca, niekończące się działania różnych podmiotów, m.in. takich jak: szkoły, samorządy lokalne, Policja, media. Ogromną rolę odgrywa tu także oddziaływanie rodziców.

Proponujemy, aby w działalności edukacyjnej na rzecz dzieci zasadą było łączenie sił i środków. Na przykład, w przygotowaniu i egzaminowaniu na kartę rowerową w danym regionie (gminie lub powiecie) powinny nastąpić ustalenia, a później działania obejmujące m.in.:

- przeprowadzenie rozeznania, jak można pomóc szkołom przygotować dzieci do egzaminu (pomoc Policji, wojewódzkich ośrodków ruchu drogowego);
- opracowanie *Kodeksu młodego rowerzysty* i wyszczególnienie w tym wydawnictwie miejsc niebezpiecznych dla pieszych i rowerzystów

w danym regionie (towarzystwa ubezpieczeniowe, fundacje, wojewódzkie rady bezpieczeństwa ruchu drogowego);

- udzielenie pomocy szkołom w przeprowadzeniu egzaminów na kartę rowerową (Policja, wojewódzkie ośrodki ruchu drogowego);
- edukacyjne imprezy towarzyszące, związane z bezpieczeństwem rowerzysty w ruchu drogowym: konkursy rysunkowe, inscenizacje, spotkania z policjantem (szkoły, fundacje, stowarzyszenia, samorządy, lokalne media);
- przeprowadzenie lokalnej kampanii na rzecz prawidłowego wyposażenia rowerów i bezpieczeństwa rowerzystów (szkoły, samorządy, lokalne media, fundacje, Policja).

Przygotowując dzieci do uzyskania karty rowerowej, musimy pamiętać, że wychowanie komunikacyjne polega nie tylko na „wykuciu” przepisów, ale też na rozumieniu sensu nakazów i zakazów, które one zawierają, pobudzeniu motywacji do stosowania nabytej wiedzy, nauce umiejętności przewidywania niebezpiecznych sytuacji. Bardzo ważnym elementem jest też uświadomienie potrzeby poszanowania innych uczestników ruchu drogowego.

## 2. Zagrożenia w ruchu drogowym dzieci i młodzieży. Przyczyny zdarzeń drogowych

### Ofiary wypadków drogowych w poszczególnych grupach wiekowych w 2008 i 2009 roku

Grupy wiekowe	Zabici			Ranni		
	2008	2009	wzrost/ spadek	2008	2009	wzrost/ spadek
0 – 6	49	43	-12,2%	1513	1335	-11,8%
7 – 14	97	85	-12,4%	4246	3725	-12,3%
15 – 17	185	119	-35,7%	3680	3257	-11,5%
18 – 24	947	831	-12,2%	13561	11998	-11,5%
25 – 39	1244	1093	-12,16%	16271	15087	-7,3%
40 – 59	1643	1293	-21,3%	14587	12940	-11,3%
<b>60 plus</b>	<b>1236</b>	<b>1065</b>	<b>-13,8%</b>	<b>8238</b>	<b>7505</b>	<b>-8,9%</b>
<b>Razem</b>	<b>5401</b>	<b>4529</b>	<b>-16,15%</b>	<b>62096</b>	<b>55847</b>	<b>-10,1%</b>

Wśród ofiar w wieku szkolnym dominują piesi i pasażerowie samochodów osobowych, ale znaczną grupę poszkodowanych stanowią też rowerzyści.

Przyczyną wypadków z udziałem dzieci jest w dużej mierze nieodpowiednie zachowanie najmłodszych uczestników ruchu. Dzieci poruszające się po drogach ulegają wypadkom z powodu: nagłego wtargnięcia na jezdnię, wychodzenia spoza pojazdu, przebiegania przez jezdnię w niedozwolonym miejscu.

Należy zaznaczyć, że dziecko, które ukończyło 7. rok życia, może już – zgodnie z przepisami prawa – poruszać się po drodze bez opieki starszych. W praktyce często bywa, że dzieci 7-letnie same chodzą do szkoły, niekiedy muszą przejść przez ulicę bez sygnalizacji świetlnej.

Dzieci często obarcza się winą za spowodowanie wypadku. Warto jednak pamiętać, że błędy popełniane przez najmłodszych wynikają z etapu rozwoju, na którym się znajdują.

Młodsze dzieci:

- nie są w stanie podzielić swojej uwagi, koncentrują się tylko na jednej sprawie, na rozmowie albo zabawie;
- nie rozumieją zagrożeń występujących w ruchu drogowym;
- mimo że znają niektóre zasady ruchu, nie stosują ich na drodze;
- mają duże trudności ze zlokalizowaniem źródła dźwięku, oceny odległości i prędkości.

Kierujący wśród dzieci to przede wszystkim rowerzyści, rzadziej motorowerzyści. Prawie połowa rowerzystów-dzieci biorących udział w wypadkach drogowych nie przestrzegają zasady pierwszeństwa przejazdu. Wynika z tego, że dzieci nie znają tych zasad bądź nie potrafią ich stosować. Wraz z dalszym upowszechnieniem rowerów w Polsce może wzrosnąć liczba poszkodowanych małoletnich rowerzystów.

Dlatego dużego znaczenia nabierają takie kwestie, jak: budowa miasteczek ruchu drogowego, rozbudowa sieci ścieżek rowerowych oraz przestrzeganie obowiązku wyposażania rowerów w elementy oświetlenia i „odblaski”.

Grupą bardzo zagrożoną wypadkami drogowymi jest też młodzież w wieku 15-17 lat. Na ogół są to osoby, które aktywnie uczestniczą w ruchu drogowym. Częściej niż młodsze dzieci poruszają się samodzielnie po drogach, zarówno jako piesi, jak i kierujący rowerami oraz



motorowerami. Wysokie zagrożenie wypadkami wskazuje, że młodzież uczęszczająca do szkół gimnazjalnych i ponadgimnazjalnych powinna być objęta bardziej intensywnymi działaniami edukacyjnymi, związanymi z bezpieczeństwem w ruchu drogowym.

### **3. Jaki rower wybrać dla dziecka?**

Młody człowiek uczestniczący w zakupie roweru bardzo często jest przede wszystkim przejęty „bajerami” – liczbą trybów w przerzutce, amortyzatorem w przednim i tylnym widelcu czy napisami na ramie. Tymczasem pojazdy napędzane siłą mięśni obowiązuje wiele reguł identycznych z tymi, jakie rządzą ruchem samochodowym. Na przykład: rower musi być wyposażony w światła – nie tylko dlatego, żeby rowerzysta mógł nocą oświetlać sobie drogę, lecz również, a może przede wszystkim – po to, by sam był widoczny. Nieprawidłowe światła, a – co gorsza – ich brak, znacznie zwiększają prawdopodobieństwo kolizji z innymi użytkownikami drogi, w tym z najgroźniejszym dla cyklisty – samochodem.

Włączenie oświetlenia obowiązuje rowerzystę w warunkach złej widoczności – gdy zapada zmierzch, jest noc czy też widoczność jest ograniczona z powodu warunków atmosferycznych, np. mgły. Światła należy włączać także podczas jazdy w tunelu.

Inny ważny element wyposażenia roweru to sprawne hamulce. Zawsze muszą być sprawne. Każdy rower musi być też zaopatrzony w tylne światło odblaskowe, które trzeba dość często odkurzać, aby podczas zapadającego zmroku i w nocy dobrze odbijało światło nadjeżdżających z tyłu pojazdów.

Elementy obowiązkowe roweru są wyszczególnione w rozporządzeniu Ministra Infrastruktury z dnia 31 grudnia 2002 r. w sprawie warunków technicznych pojazdów oraz zakresu ich niezbędnego wyposażenia (Dz. U. z 2003 r. Nr 32, poz. 262, z późn. zm.).

Zgodnie z zapisami powyższego rozporządzenia rower będący pojazdem uczestniczącym w ruchu drogowym powinien być wyposażony w:

- z przodu – w jedno światło pozycyjne barwy białej lub żółtej selektywnej;
- z tyłu – w jedno światło odblaskowe barwy czerwonej, o kształcie innym niż trójkąt, oraz jedno światło pozycyjne barwy czerwonej, które może być migające;
- co najmniej w jeden skutecznie działający hamulec;
- dzwonek lub inny sygnał ostrzegawczy o nieprzerazliwym dźwięku.

Zagadnienia związane z prawidłowym wyposażeniem pojazdów reguluje także ustawa z dnia 20 czerwca 1997 r. Prawo o ruchu drogowym (Dz. U. z 2005 r. Nr 108, poz. 908, z późn. zm.). Artykuł 66 ust. 1 pkt 1 stanowi:

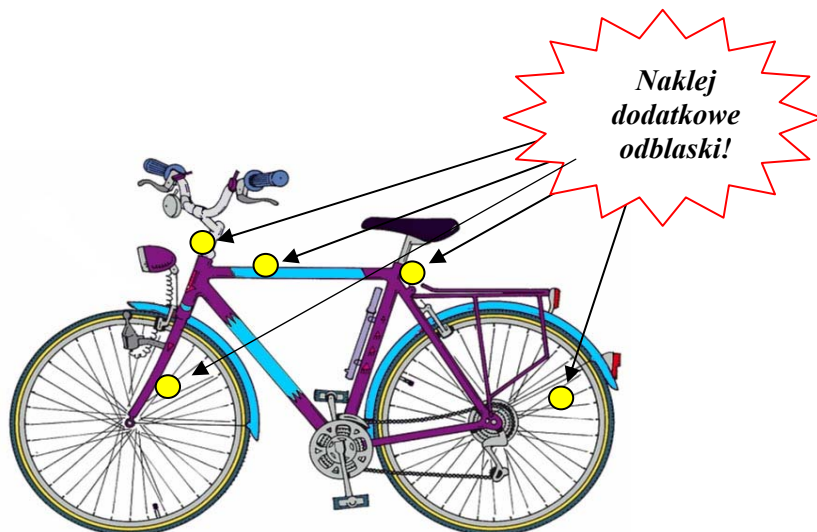
**„Pojazd uczestniczący w ruchu ma być tak zbudowany, wyposażony i utrzymany, aby korzystanie z niego nie zagrażało bezpieczeństwu osób nim jadących lub innych uczestników ruchu, nie naruszało porządku ruchu na drodze i nie narażało kogokolwiek na szkodę”.**

Mimo tych wszystkich przepisów wielu rowerzystów na polskich drogach porusza się pojazdami, które nie posiadają obowiązkowego wyposażenia, a ich stan techniczny budzi wiele zastrzeżeń.

Wymagań związanych z obowiązkowym wyposażeniem bardzo często nie spełniają nowe rowery, które można kupić w sklepach, supermarketach, hurtowniach. Mimo to produkty te znajdują nabywców. Kupujący wychodzą z założenia, że jeśli rower został dopuszczony do sprzedaży, to znaczy, że jest produktem bezpiecznym i spełnia wymogi określone w polskich przepisach. Jakże często się mylą!

Należy pamiętać, że brak świateł lub nieprawidłowe ich funkcjonowanie powoduje, że rowerzyści w porze wieczorowo-nocnej, jak też podczas złych warunków atmosferycznych są bardzo źle widoczni na drodze i narażeni na potrącenie przez inny pojazd.

Dlatego też dla własnego bezpieczeństwa należy dbać o światła roweru. Warto również nakleić lub przymocować dodatkowe elementy odblaskowe.



**Kupując rower, zwróćmy więc uwagę na jego obowiązkowe wyposażenie.** Ponadto rower powinien być dostosowany do wzrostu dziecka. Wskazane jest też, aby dzieci, zwłaszcza te młodsze, jeździły w kaskach rowerowych.

#### 4. Przykładowy program szkolenia dzieci na kartę rowerową

##### Karta rowerowa w szkole. Propozycja wymagań

Zagadnienia	Treści	Osiągnięcia rowerzysty
<b>Bezpieczeństwo pieszych</b>	Zasady obowiązujące pieszych w różnych miejscach i sytuacjach drogowych.	Zna zasady obowiązujące pieszych w ruchu drogowym, rozpoznaje znaki drogowe i stosuje się do nich, właściwie reaguje na sygnały oraz polecenia, potrafi

Zagadnienia	Treści	Osiągnięcia rowerzysty
		dostosować swoje zachowanie do zaistniałych sytuacji, rozumie konieczność używania elementów odblaskowych.
<b>Rowerzysta na drodze publicznej</b>	Warunki dopuszczenia rowerzysty do ruchu drogowego: ukończone 10 lat, uzyskanie zgody rodziców, znajomość zasad ruchu drogowego, opanowanie techniki jazdy, uzyskanie karty rowerowej.	Zna i rozumie wymagania niezbędne do uzyskania karty rowerowej.
<b>Bezpieczeństwo rowerzysty</b>	Rowerzysta – wygodny strój i obuwie dostosowane do warunków atmosferycznych oraz właściwe wyposażenie: kask, rękawice, kamizelka i inne elementy odblaskowe. Rower – obowiązkowe wyposażenie mające istotny wpływ na bezpieczeństwo jazdy: oświetlenie, sprawne hamulce, sprawny sygnał dźwiękowy.	Potrafi wyjaśnić znaczenie: właściwego ubioru (w tym kasku), sprawnego roweru, stosowania różnego rodzaju elementów odblaskowych dla bezpieczeństwa rowerzysty.
<b>Konserwacja i obsługa roweru</b>	Konserwacja roweru: usuwanie brudu, ustawianie siodełka, kierownicy i świateł; sprawdzanie stanu ogumienia, łańcucha i hamulców.	Wie, jak należy przygotować rower do jazdy. Umie wykonać podstawowe czynności z zakresu konserwacji roweru.
<b>Technika jazdy na rowerze</b>	Doskonalenie umiejętności: wsiadania i ruszania; jazdy na wprost; jazdy po łuku; jazdy z trzymaniem kierownicy jedną ręką; hamowania i zatrzymania.	Ma opanowaną technikę jazdy rowerem.
<b>Hierarchia ważności norm, znaków i sygnałów drogowych</b>	Analiza przykładowych sytuacji, w których ma zastosowanie hierarchia ważności dyspozycji:	Zna przyjętą hierarchię ważności reguł w ruchu drogowym i jej przestrzega.

<b>Zagadnienia</b>	<b>Treści</b>	<b>Osiągnięcia rowerzysty</b>
<b>oraz poleceń dawanych przez osobę kierującą ruchem</b>	poleceń, sygnałów, znaków i obowiązujących przepisów w odniesieniu do kierujących pojazdami i pieszych.	
<b>Zasady obowiązujące rowerzystów w ruchu drogowym</b>	Zasady: ruchu prawostronnego, ograniczonego zaufania, szczególnej ostrożności.	Potrafi wyjaśnić znaczenie stosowania tych zasad w ruchu drogowym.
<b>Kultura na drodze</b>	Regulacje normujące życie społeczne: unikanie zachowań agresywnych, tolerancja, życzliwość, empatia.	Ma świadomość, że przestrzeganie norm społecznych na drodze zwiększa bezpieczeństwo i wygodę wszystkich uczestników ruchu drogowego.
<b>Manewry</b>	Zdobywanie umiejętności: włączania się do ruchu, skręcania w prawo, skręcania w lewo, zawracania, wymijania, omijania, wyprzedzania, zatrzymywania.	Potrafi bezpiecznie wykonać wymienione manewry.
<b>Zagrożenia w ruchu drogowym</b>	Analiza różnych sytuacji wynikających z niewłaściwego zachowania rowerzysty w ruchu drogowym. Przyczyny wypadków drogowych spowodowanych przez rowerzystów.	Potrafi przewidzieć następstwa niewłaściwych zachowań rowerzysty. Trafnie ocenia sytuacje i wyciąga wnioski.
<b>Znaki i sygnały drogowe – szczególnie dotyczące rowerzystów</b>	Rodzaje sygnałów i znaków drogowych i ich analiza w odniesieniu do konkretnych sytuacji w ruchu drogowym.	Zna sygnały i znaki drogowe i właściwie na nie reaguje.
<b>Pierwszeństwo przejazdu na skrzyżowaniach</b>	Zasady pierwszeństwa przejazdu przez skrzyżowania: równorzędne, z drogą z pierwszeństwem, o ruchu okrężnym, o ruchu kierowanym.	Potrafi określić, komu ma obowiązek ustąpić pierwszeństwa na konkretnym skrzyżowaniu.

<b>Zagadnienia</b>	<b>Treści</b>	<b>Osiągnięcia rowerzysty</b>
<b>Sygnaly wysyłane przez różne pojazdy uczestniczące w ruchu drogowym</b>	Sygnaly pojazdów uprzywilejowanych w ruchu. Sposoby sygnalizowania planowanych manewrów, np. skrętu w lewo lub w prawo, zmiany pasa ruchu, zawracania, włączania się do ruchu, cofania.	Właściwie interpretuje sygnały wysyłane przez różne pojazdy i odpowiednio na nie reaguje.
<b>Bezpieczna prędkość</b>	Droga zatrzymania w zależności od warunków, w jakich porusza się pojazd, i jego prędkości.	Rozumie zależność długości drogi zatrzymania pojazdu od różnych czynników.
<b>Wycieczki rowerowe</b>	Zasady obowiązujące rowerzystów jadących w grupie: dozwolona liczba rowerzystów, zachowanie bezpiecznej odległości, dostosowanie tempa jazdy do najsłabszego członka grupy, zasady ruchu drogowego. Bezpieczne przewożenie bagażu na rowerze – rozłożenie bagażu i jego umocowanie.	Zna obowiązujące wymagania i potrafi bezpiecznie jechać w grupie. Umie określić, co i w jaki sposób można przewozić na rowerze. Przewiduje zagrożenia mogące być skutkiem niewłaściwego przewożenia bagażu.
<b>Postępowanie w razie wypadku</b>	Przekazywanie informacji o wypadku. Udzielanie pierwszej pomocy, numery alarmowe, treści przekazywanych informacji.	Zna numery alarmowe oraz potrafi sformułować i przekazać informację o wypadku. Umie podjąć odpowiednie działania w przypadku wystąpienia drobnych urazów.

*Program opracowały: Bogumiła Bogacka-Osińska, Ewa Królicka, Danuta Łazuchiewicz*

## **5. Wybrane przepisy ruchu drogowego dla pieszych i rowerzystów**

Rozdział ten zawiera podstawowe przepisy prawa o ruchu drogowym, które powinno znać każde dziecko przystępujące do egzaminu na kartę rowerową.

Przypomnijmy, że kartę rowerową nieodpłatnie wydaje dyrektor szkoły. Do egzaminu może przystąpić dziecko, które ukończyło 10. rok życia i wykazało się niezbędnymi kwalifikacjami teoretycznymi i praktycznymi (umiejętność jazdy na rowerze). Jeżeli rowerzysta chce kierować rowerem wieloosobowym lub rowerem dostosowanym do przewozu dzieci, powinien mieć ukończone 17 lat.

Sprawdzenia kwalifikacji potrzebnych do wydania karty rowerowej dokonują: nauczyciel wychowania komunikacyjnego uprawniony przez dyrektora szkoły, policjant posiadający specjalistyczne przeszkolenie z zakresu ruchu drogowego lub egzaminator państwowy uprawniony do przeprowadzania egzaminów osób ubiegających się o prawo jazdy. Jednak bez zgody rodziców dziecko nie może otrzymać karty rowerowej, nawet jeśli posiada wymagane umiejętności.

Jednym z ważniejszych celów edukacyjnych w ramach wychowania komunikacyjnego jest nabycie umiejętności przez dziecko korzystania z dróg w charakterze pieszego oraz kierującego rowerem. Tak więc aby zdać egzamin na kartę rowerową, dziecko powinno znać przepisy związane z ruchem pieszych i rowerzystów.

### **I. Pieszy w ruchu drogowym**

Dzieci poznają podstawowe zasady ruchu drogowego już w wieku przedszkolnym, jednak samodzielnie mogą korzystać z drogi publicznej dopiero po skończeniu 7 lat, do tego czasu muszą mieć zapewnioną opiekę osoby, która ma co najmniej 10 lat, niezależnie od tego, czy poruszają się jezdnią, poboczem czy też chodnikiem.

W rozumieniu prawa o ruchu drogowym pieszym jest także osoba, która porusza się w wózku inwalidzkim oraz dziecko w wieku do 10 lat kierujące rowerem, pod opieką osoby dorosłej. Zgodnie z tym zapisem

rowerzysty, który nie ukończył 10. roku życia, porusza się rowerem na zasadach ruchu pieszych: jeździ chodnikiem, czego nie wolno innym rowerzystom, po jezdni porusza się tak jak pieszy – lewą stroną.

Pieszy w ruchu drogowym jest obowiązany korzystać z chodnika lub drogi dla pieszych, a w razie ich braku – z pobocza. Jeśli nie ma pobocza lub czasowo nie można z niego korzystać, pieszy może poruszać się jezdnią, pod warunkiem zajmowania miejsca jak najbliżej jej krawędzi i ustępowania miejsca nadjeżdżającym pojazdom. Ustąpienie pierwszeństwa oznacza zejście z jezdni i ewentualne zatrzymanie się.

### ***Przeście dla pieszych***

Jest to powierzchnia jezdni, drogi dla rowerów lub torowiska przeznaczona do przechodzenia przez pieszych, oznaczona odpowiednimi znakami drogowymi. Przeście dla pieszych może być z sygnalizacją świetlną lub bez sygnalizacji. Będąc na przejściu, pieszy ma pierwszeństwo przed pojazdem. To jednak nie znaczy, że może wymuszać pierwszeństwo, wchodząc na jezdnię tuż przed nadjeżdżający pojazd.

Kilka zasad przekraczania jezdni na przejściu z sygnalizacją świetlną, które warto przekazać dzieciom:

- czekając na światło zielone, nie stój przy samej krawędzi jezdni;
- gdy włączy się światło zielone, wchodź na jezdnię dopiero, kiedy się upewnisz, że samochody zdołają przed przejściem zahamować;
- przekraczaj jezdnię szybkim krokiem, ale nie przebiegaj i nie zatrzymuj się na niej;
- jeśli jedziesz rowerem, nie przejeżdżaj po pasach, tylko zsiądź z niego i przeprowadź na drugą stronę jezdni;
- nie wkraczaj na przejście, gdy miga światło zielone, jest to ostrzeżenie, że za chwilę zmieni się na czerwone;
- jeśli podczas przechodzenia włączy się światło czerwone, ostrożnie i szybko dokończ przechodzenie przez jezdnię.

Przeście bez sygnalizacji świetlnej jest trudniejsze do pokonania, albowiem dziecko samo musi zdecydować, kiedy jest najlepszy moment do wkroczenia na jezdnię.

**Oto kilka zasad związanych z korzystaniem z przejścia bez sygnalizacji świetlnej:**

- nie stój zbyt blisko krawędzi jezdni;



- zanim wejdiesz na jezdnię, rozejrzyj się: spójrz w lewo, potem w prawo, znów w lewo;
- oceń sytuację, zastanów się, czy nadjeżdżające samochody są dostatecznie daleko, byś zdołał bezpiecznie przejść, i jeśli jest bezpiecznie – przechodź;
- nigdy nie wchodź bezpośrednio przed jadący pojazd, nawet jeśli widzisz, że porusza się wolno.

### ***Przechodzenie przez jezdnię poza przejściem dla pieszych***

Przechodzenie przez jezdnię poza przejściem dla pieszych jest dozwolone, gdy odległość od przejścia przekracza 100 m. Jeżeli jednak skrzyżowanie znajduje się w odległości mniejszej niż 100 m od wyznaczonego przejścia, przechodzenie jest dozwolone również na tym skrzyżowaniu. Pokonywanie jezdni poza przejściem jest dozwolone tylko pod warunkiem, że nie spowoduje to zagrożenia bezpieczeństwa w ruchu drogowym lub utrudnienia ruchu pojazdów. Pieszy jest wówczas obowiązany ustąpić pierwszeństwa pojazdom i do przeciwległej krawędzi jezdni iść drogą najkrótszą, prostopadle do osi jezdni.

Jeżeli na drodze znajduje się przejście nadziemne lub podziemne, pieszy jest obowiązany z niego korzystać.

#### **Zabrania się pieszym:**

- wchodzenia na jezdnię:
  - a) bezpośrednio przed jadący pojazd, w tym również na przejściu dla pieszych,
  - b) spoza pojazdu lub innej przeszkody ograniczającej widoczność drogi;
- przechodzenia przez jezdnię w miejscu o ograniczonej widoczności drogi;
- zwalniania kroku lub zatrzymywania się bez uzasadnionej potrzeby podczas przechodzenia przez jezdnię lub torowisko;
- przebiegania przez jezdnię;
- chodzenia po torowisku;
- wchodzenia na torowisko, gdy zapory lub półzapory są opuszczone lub opuszczanie ich rozpoczęto;
- przechodzenia przez jezdnię w miejscu, w którym urządzenie zabezpieczające lub przeszkoda oddzielają drogę dla pieszych albo chodnik od jezdni, bez względu na to, po której stronie jezdni się znajdują.

**Na obszarze zabudowanym, na drodze dwujezdniowej lub po której kursują tramwaje po torowisku wyodrębnionym z jezdni, pieszy, który chce przejść na drugą stronę, musi zawsze korzystać z przejścia dla pieszych.**

Musi korzystać z przejścia także wtedy, gdy chce dojść do przystanku komunikacji publicznej, a wysepka dla pasażerów łączy się z przejściem dla pieszych.

### ***Elementy odblaskowe***

Tzw. „odblaski” są niezwykle ważne z punktu widzenia bezpieczeństwa pieszego, ich działanie polega na odbijaniu światła reflektorów samochodów, również światła rozproszonego. Dzięki temu kierowca samochodu zauważa pieszego z dużym wyprzedzeniem i ma czas na jego bezpieczne ominięcie.

**Każda osoba w wieku do 15 lat, poruszając się po drodze po zmierzchu poza obszarem zabudowanym, jest obowiązana używać elementów odblaskowych w sposób widoczny dla innych uczestników ruchu drogowego.** Zdrowy rozsądek nakazuje jednak, aby dzieci nosiły „odblaski” nawet, jeśli przepisy tego nie wymagają, czyli najlepiej przez całą jesień, zimę i wczesną wiosną o każdej porze, nie tylko na obszarze niezabudowanym, ale wszędzie, gdzie się poruszają. To dla ich bezpieczeństwa!

### ***Poruszanie się poboczem i jezdnią***

Na jezdni i poboczu pieszy powinien poruszać się lewą stroną drogi. Przepisy zezwalają, aby na drodze o małym ruchu przy dobrej widoczności dwóch pieszych szło jezdnią obok siebie, jednak zawsze bezpieczniej jest poruszać się „gęsiego”.

Pieszy, idąc lewą stroną jezdni, ma lepszą możliwość obserwowania samochodów. Widzi wówczas, czy kierowca wyminie go w bezpieczny sposób, czy też lepiej ustąpić pojazdowi pierwszeństwa, potocznie mówiąc, zejść mu z drogi.

**Pieszy może chodzić jezdnią tylko wówczas, gdy nie ma chodnika, drogi dla pieszych, pobocza** lub czasowo, np. z powodu robót drogowych, nie można z nich korzystać. Tak więc jest to ostateczność, albowiem jezdnia jest niebezpiecznym miejscem dla pieszych.

## II. Znaki i sygnały drogowe

Znaki drogowe występują na wszystkich rodzajach dróg, nawet na drogach wewnętrznych. Nie sposób uczestniczyć w ruchu drogowym, nie rozumiejąc ich znaczenia, albowiem bardzo często decydują one o sposobie poruszania się zarówno pieszych, jak i kierujących pojazdami.

Na drogach stosuje się następujące rodzaje znaków i sygnałów drogowych:

- **znaki pionowe** w postaci tarcz, tablic z napisami lub symbolami, które występują również w postaci znaków świetlnych;
- **znaki poziome** w postaci linii, napisów i symboli umieszczonych na nawierzchni drogi;
- **sygnały świetlne** nadawane przez sygnalizatory;
- **sygnały dawane** przez osoby do tego uprawnione;
- **sygnały dźwiękowe** lub wibracyjne wysyłane przez urządzenia umieszczone na drodze.

Znaki i sygnały drogowe wyrażają ostrzeżenia, nakazy, zakazy lub informacje.

**Znaki ostrzegawcze** uprzedzają o miejscach na drodze, w których występuje lub może występować niebezpieczeństwo, oraz zobowiązują uczestników ruchu do zachowania szczególnej ostrożności. Mają one kształt trójkąta z czerwoną obwódką, na którym widnieją rysunki w kolorze czarnym. Wyjątkiem w tej grupie jest znak „ustęp pierwszeństwa”. Również ma on kształt trójkąta, lecz jest to trójkąt odwrócony – w stosunku do pozostałych znaków z tej grupy – i nie ma na nim przedstawionych żadnych symboli.

**Znaki zakazu**, jak wskazuje ich nazwa, zakazują określonych zachowań, np. ruchu pieszych na niektórych drogach czy zawracania pojazdów. Ich kolorystyka nie jest aż tak jednolita jak w przypadku znaków ostrzegawczych. Większość jednak ma kształt koła z czerwoną obwódką, a w środku na białym tle – symbole w kolorze czarnym. W grupie tej także mamy wyjątek – jest nim znak STOP, jedyny ośmiokąt wśród znaków drogowych.

**Znaki nakazu** – większość z nich dotyczy wskazywania obowiązującego kierunku jazdy, wówczas symbolami umieszczonymi na niebieskiej tarczy w kształcie koła są strzałki, np. nakaz jazdy w prawo przed zna-

kiem. Znaki te są w kształcie koła w niebieskim kolorze, widnieją na nich symbole w kolorze białym.

**Znaki informacyjne** – w grupie tych znaków są zarówno takie, które przekazują tylko „czystą” informację, np. o tym, że w pobliżu drogi znajdziemy restaurację, pocztę, schronisko młodzieżowe, jak też znaki, z którymi wiąże się określony sposób postępowania. Do tych ostatnich należy między innymi znak „strefa zamieszkania” czy też znak „pierwszeństwo na zwężonym odcinku jezdni”. Znaki informacyjne mają kształt prostokąta lub kwadratu w niebieskim kolorze, widnieją na nich symbole – głównie w kolorze białym lub czarnym. Szczególnym znakiem w tej grupie, odbiegającym od reszty kształtem i kolorem, jest znak „droga z pierwszeństwem”.

**Znaki drogowe poziome** – są to umieszczone na powierzchni drogi linie ciągłe lub przerywane, pojedyncze lub podwójne, strzałki, napisy, symbole i inne linie związane z oznaczaniem miejsc na drodze oraz punktowe elementy odblaskowe. Najczęściej porządkują one ruch na jezdni, ale nie tylko. Mają również inne ważne zadanie – nakazują określone zachowania lub ich zakazują. Np. „linia podwójna ciągła” rozdziela pas ruchu o kierunkach przeciwnych i oznacza zakaz przejeżdżania przez tę linię i najeżdżania na nią.

Wśród znaków drogowych znajdziemy również grupę znaków pn.: **znaki kierunku i miejscowości, znaki uzupełniające, tabliczki do znaków, dodatkowe znaki pionowe oraz sygnały świetlne.**

Polecenia lub sygnały może dawać uczestnikowi ruchu osoba kierująca ruchem. Przepisy Prawa o ruchu drogowym stanowią, że:

- uczestnik ruchu i inna osoba znajdująca się na drodze są obowiązani stosować się do poleceń i sygnałów dawanych przez osoby kierujące ruchem lub uprawnione do jego kontroli, sygnałów świetlnych oraz znaków drogowych, nawet wówczas, gdy z przepisów ustawy wynika inny sposób zachowania niż nakazany przez te osoby, sygnały świetlne lub znaki drogowe; oznacza to, że polecenia policjanta kierującego ruchem są ważniejsze od znaków i sygnałów drogowych;
- **polecenia i sygnały dawane przez osoby kierujące ruchem lub uprawnione do jego kontroli mają pierwszeństwo przed sygnałami świetlnymi i znakami drogowymi.**

Sygnaly świetlne mają pierwszeństwo przed znakami drogowymi regulującymi pierwszeństwo przejazdu.

Prawo o ruchu drogowym wyszczególnia, kto jest upoważniony do wydawania poleceń lub dawania sygnałów w ruchu drogowym (art. 6 ust. 1 i 2). Najczęściej jednak na drodze spotykamy policjanta, który kieruje ruchem.

Gdy policjant stoi **przodem lub tyłem** do naszego kierunku jazdy – to taką postawę można przyrównać do światła czerwonego – **zakaz wjazdu na skrzyżowanie**, jeśli stoi **bokiem** do naszego kierunku jazdy – to taka postawa jest odpowiednikiem światła zielonego – **można wjechać na skrzyżowanie**.

Gdy widzimy, że stoi przodem, tyłem lub bokiem do naszego kierunku jazdy z **podniesioną ręką** – to taką postawę można przyrównać do światła żółtego – nie można wówczas wjeżdżać na skrzyżowanie, a pojazdy, które wjechały, muszą skrzyżowanie opuścić.

Podobnie muszą reagować na sygnały policjanta **piesi**, postawa policjanta:

- **bokiem – idź,**
- **przodem lub tyłem – stój.**

**W niniejszej publikacji zostaną omówione tylko wybrane znaki drogowe. Jednak aby dzieci były bezpieczne w ruchu drogowym, muszą poznać większość z obowiązujących znaków.** Po pierwsze po to, aby stosować się do dawanych przez nie dyspozycji i wiedzieć o czym informują, po drugie po to, aby lepiej zrozumieć zachowania kierowców. Nauczyciele prowadzący zajęcia z wychowania komunikacyjnego powinni przede wszystkim omawiać znaki, które uczniowie spotykają na swojej drodze do szkoły.

A już na pewno dzieci, które przystępują do egzaminu na kartę rowerową, muszą poznać te znaki i sygnały, których nieznajomość może powodować, że pieszy lub rowerzysta znajdzie się w niebezpiecznej sytuacji, np. wymuszając pierwszeństwo.

## Znaki drogowe ważne dla pieszych



Znak poziomy – **przejście dla pieszych**, potocznie nazywany „zebrą”. Znak ten nakłada na pieszego obowiązek przekraczania jezdni w miejscu wyznaczonym na jezdni, występuje razem ze znakiem pionowym „przejście dla pieszych”. Przepisy

zabraniają przejeżdżania wzdłuż przejścia rowerem, rower należy przeprowadzić pieszo.



„Przejście dla pieszych” – znak informacyjny, **oznacza miejsce przeznaczone do przechodzenia pieszych w poprzek jezdni.**



Są też przejścia, **wzdłuż których znajduje się przejazd dla rowerzystów**, wtedy stosuje się znak „przejście dla pieszych i przejazd dla rowerzystów”.



**Sygnalizacja dla pieszych** – światła dla pieszych są w kolorze zielonym i czerwonym (nie ma żółtego). Ostrzeżeniem o zmianie światła z zielonego na czerwone jest światło migające zielone.



Znak nakazu „**droga dla pieszych**” oznacza drogę, z której piesi są obowiązani korzystać.



Znak „**koniec drogi dla pieszych**” nie oznacza zakazu ruchu pieszych. Jeśli kończy się droga dla pieszych, wówczas pieszy porusza się – zgodnie z przepisami prawa – chodnikiem, poboczem lub jezdnią.



Ten znak oznacza, że **droga przeznaczona jest dla pieszych i kierujących rowerami** jednośladowymi. Piesi i rowerzyści poruszają się po stronie drogi wskazanej na znaku.



Na drodze oznakowanej w ten sposób **ruch rowerzystów i pieszych odbywa się po całej szerokości drogi**, ale to rowerzysta ustępuje pierwszeństwa pieszemu.



Znak ten **ostrzega kierowców o przejściu dla pieszych**, bardzo często jest on z daleka widoczny także przez pieszych. Dzięki temu mogą łatwiej zlokalizować wyznaczone przejście. Kierujący, zbliżając się do przejścia, jest obowiązany zachować szczególną ostrożność i ustąpić pierwszeństwa pieszemu znajdującemu się na przejściu.



**Zakaz ruchu pieszych** – zakazuje ruchu pieszych po tej stronie drogi, po której został umieszczony. Widząc ten znak, pieszy powinien sprawdzić, czy możliwy jest ruch po przeciwnej stronie drogi. Jeśli droga jest całkowicie zamknięta dla pieszych, znak ten jest umieszczony po obydwu stronach.

Obszarem przyjaznym dla pieszych jest strefa zamieszkania, obowiązują tutaj zasady ruchu drogowego faworyzujące pieszych.

## Strefa zamieszkania



## Koniec strefy zamieszkania



W strefie zamieszkania piesi mają pierwszeństwo przed pojazdami, mogą też poruszać się całą szerokością drogi i przekraczać jezdnię w dowolnym miejscu, a dzieci poniżej 7 lat mogą korzystać z drogi samodzielnie, bez opieki starszych. Kierowcy muszą jeździć tutaj powoli, z prędkością nie większą niż 20 km/h.

**Ale nawet w strefie zamieszkania trzeba być przewidującym i ostrożnym. Kierowca może nie zauważyć dziecka albo mimo zakazu jechać za szybko.**

## Znaki drogowe ważne dla rowerzystów

Najlepszym miejscem do jazdy rowerem jest oczywiście **droga dla rowerów**, popularnie zwana „ścieżką rowerową”.

Jest ona oznaczona tym znakiem nakazu:



## Koniec drogi dla rowerów



Tam, gdzie rowerzysta ma do dyspozycji drogę dla rowerów lub też drogę dla rowerów i pieszych, nie może dokonywać wyboru, czy pojedzie jezdnią, poboczem czy też właśnie drogą dla rowerów – zgodnie z nakazem wyrażonym znakiem „droga dla rowerów” ma obowiązek korzystania z tak oznakowanej drogi. Chyba, że są powody, dla których nie nadaje się ona do ruchu. Droga ta jest przeznaczona tylko dla rowerów jednośladowych. Rowery trójkołowe, np. tzw. „riksze”, nie powinny poruszać się po „ścieżce rowerowej”.



Na niektórych drogach można spotkać znak poziomy namalowany na jezdni:



Oznacza on, że droga lub pas jezdni są przeznaczone dla ruchu rowerów jednośladowych. Znak ten wymalowany na jezdni często towarzyszy znakowi pionowemu „droga dla rowerów”.

Droga rowerowa często krzyżuje się z jezdnią, wówczas rowerzysta przejeżdża przez tę część jezdni, gdzie znajduje się przejazd dla rowerzystów, czyli powierzchnia jezdni lub torowiska przeznaczona do tego celu i oznaczona odpowiednimi znakami informacyjnymi lokalizującymi przejazd:

### **Przejazd dla rowerzystów**



Niestety nie zawsze na trasie przejazdu rowerzysta ma do dyspozycji „ścieżkę rowerową”.

Wówczas ma obowiązek poruszać się poboczem, a gdy go nie ma lub gdy nie nadaje się ono do jazdy bądź też, jadąc nim, utrudniałby ruch pieszym – może jechać po jezdni.

Nie każda jezdnia (droga) przeznaczona jest do ruchu rowerów. Przepisy zabraniają ruchu rowerów (oraz motorowerów) po drogach ekspresowych i autostradach. Przed wjazdem na te drogi umieszczone są znaki informacyjne:

### **Droga ekspresowa**



### **Autostrada**



Ruch rowerów może być zabroniony znakiem zakazu:



**Zakaz wjazdu rowerów** (zakazuje ruchu rowerów po jezdni i poboczu).



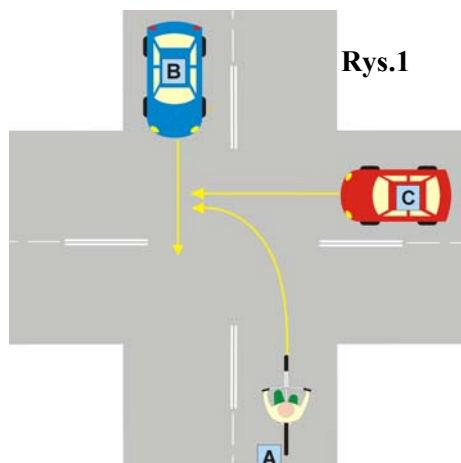
Jeżeli droga oznaczona jest znakiem „**zakaz ruchu w obu kierunkach**” oznacza to **zakaz ruchu** na tej drodze; dotyczy on nie tylko pojazdów, ale także kolumn pieszych.

Chyba, że pod znakiem umieszczona jest **tabliczka wskazująca, że zakaz nie dotyczy rowerów jednośladowych**.



Znak „**zakaz wjazdu**” oznacza zakaz wjazdu pojazdów na drogę lub jezdnię od strony jego umieszczenia (dotyczy także kolumn pieszych). Pod tym znakiem także może być umieszczona tabliczka „nie dotyczy rowerów jednośladowych”.

## Przejazd przez skrzyżowanie



Rys.1

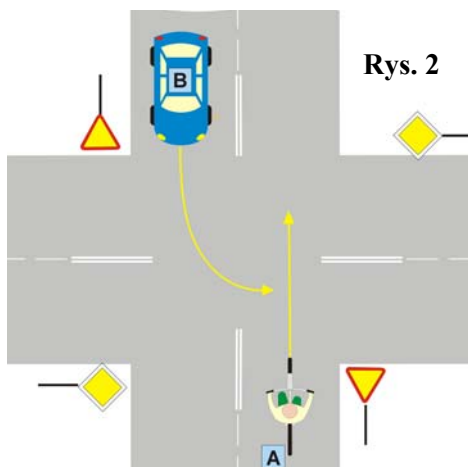
Przecinanie się dróg (kierunków ruchu) to wyjątkowe miejsce. Właśnie tutaj najłatwiej o wypadek. Skrzyżowanie to także rozwidlenie dróg i rondo, na którym odbywa się ruch okrężny.

Rowerzysta, zbliżając się do skrzyżowania, jest obowiązany **zachować szczególną ostrożność i ustąpić pierwszeństwa pojazdowi nadjeżdżającemu z prawej strony, a jeżeli skręca w lewo – także jadącemu**

**z kierunku przeciwnego na wprost lub skręcającemu w prawo.** Sytu-

ację tą przedstawia rysunek nr 1 – na tym skrzyżowaniu rowerzysta ustępuje pierwszeństwa pojazdowi C i B. Przepis ten stosuje się również w razie przecinania się kierunków ruchu poza skrzyżowaniem. Jednak pojazd szynowy jest w uprzywilejowanej sytuacji, albowiem ma on pierwszeństwo w stosunku do innych pojazdów, bez względu na to, z której strony nadjeżdża.

Powyższy przepis należy do tzw. ogólnych zasad ruchu drogowego i obowiązuje wówczas, gdy pierwszeństwo na skrzyżowaniu nie jest wyznaczone sygnalizacją świetlną ani też znakami drogowymi.



Rys. 2

Jednak na większości skrzyżowań, zwłaszcza w miastach, pierwszeństwo wyznaczają znaki drogowe.



Widząc znak „ustąp pierwszeństwa przejazdu”, kierujący jest ostrzegany o tym, że **wjeżdża na skrzyżowanie z drogi podporządkowanej**. W związku z tym jest obowiązany ustąpić pierwszeństwa pojazdom nadjeżdżającym drogą z pierwszeństwem niezależnie od tego, czy nadjeżdżają z lewej, czy z prawej strony.

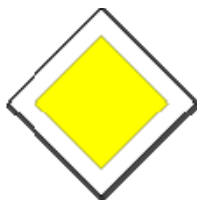
Znak ten nie reguluje jednak pierwszeństwa pomiędzy pojazdami, które dojeżdżają do skrzyżowania drogą podporządkowaną z kierunków przeciwnych i z których jeden skręca w lewo, a drugi jedzie na wprost. W takim przypadku stosuje się przepisy ogólne i pierwszeństwo ma pojazd nadjeżdżający z prawej strony. Na rysunku nr 2 pierwszeństwo ma rowerzysta.



Znak **nakazu** „**stop**” oznacza:

- zakaz wjazdu na skrzyżowanie bez zatrzymania się przed drogą z pierwszeństwem,
- obowiązek ustąpienia pierwszeństwa kierującym poruszającym się tą drogą.

Widząc ten znak, kierujący przed wjazdem na skrzyżowanie zobowiązany jest zatrzymać się w miejscu wyznaczonym linią bezwzględnego zatrzymania, a jeżeli nie ma wyznaczonego miejsca, to w miejscu, z którego może obserwować nadjeżdżające drogą z pierwszeństwem pojazdy.



Kierujący najbardziej lubią przejeżdżać przez skrzyżowania, będąc na drodze oznakowanej **znakiem „droga z pierwszeństwem”**. Wówczas mają na niej pierwszeństwo.

Czasami pod tym znakiem jest umieszczona tabliczka wskazująca przebieg drogi z pierwszeństwem przejazdu.



Tabliczka taka może być też umieszczona pod znakiem „**ustąp pierwszeństwa przejazdu**”. Należy wówczas ustępować pierwszeństwa pojazdom znajdującym się na drodze oznaczonej pogrubioną kreską.



W ten sposób oznakowane skrzyżowanie o ruchu okrężnym oznacza pierwszeństwo kierującego znajdującego się na skrzyżowaniu (rondzie) przed kierującym wjeżdżającym na to skrzyżowanie.



**Bardzo często ruch na skrzyżowaniu jest kierowany sygnalizatorem** – gdy świeci się światło czerwone, nie wolno wjeżdżać poza sygnalizator lub linię zatrzymania.

Jeżeli pali się światło czerwone, a jednocześnie włączył się sygnał w kształcie zielonej strzałki oznacza to, że dozwolone jest skręcanie w kierunku wskazanym strzałką – pod warunkiem, że kierujący zatrzyma się najpierw przed sygnalizatorem i nie spowoduje utrudnienia ruchu innym pojazdom oraz pieszym. Sygnał żółty ostrzega, że za chwilę zaświeci się sygnał czerwony, a włączone jednocześnie sygnały czerwony i żółty oznaczają, że nastąpi zmiana świateł na zielone.

### **III. Inne przepisy ważne dla rowerzysty**

Rowerzysta należy do grupy niechronionych uczestników ruchu drogowego, w konfrontacji z samochodem zawsze będzie poszkodowany. Dlatego w interesie rowerzystów jest przestrzeganie przepisów ruchu drogowego i stosowanie zasady szczególnej ostrożności.

**Szczególność ostrożność polega na zwiększeniu uwagi i dostosowaniu zachowania uczestnika ruchu do warunków i sytuacji zmieniających się na drodze, w stopniu umożliwiającym odpowiednio szybkie reagowanie.** Stosowanie tej ważnej zasady wymagane jest w sytuacjach lub miejscach, które stwarzają lub mogą stwarzać niebezpieczeństwo, np. w miejscach oznaczonych znakami ostrzegawczymi, przy wyprzedzaniu, podczas przejazdu przez skrzyżowanie czy też w pobliżu przejścia dla pieszych.

**Rowerzysta ma obowiązek poruszać się prawą stroną jezdni, powinien jechać jak najbliżej jej krawędzi.** Kierujący rowerem może jechać lewą stroną jezdni na zasadach określonych dla ruchu pieszych, jeżeli opiekuje się osobą kierującą rowerem w wieku do lat 10.

**W szczególnych przypadkach rowerzysta może jeździć po chodniku.** Ma to miejsce wówczas, gdy na jezdni dozwolona prędkość dla pojazdów jest większa niż 50 km/h, chodnik ma co najmniej 2 metry szerokości i brakuje wydzielonej drogi dla rowerów. Jadąc chodnikiem,

rowerzysta powinien przemieszczać się powoli, zachować szczególną ostrożność i ustępować miejsca pieszym.

Rowerzysta ma obowiązek sygnalizować zmianę kierunku ruchu lub pasa ruchu. Ponieważ rower nie ma kierunkowskazów, rowerzysta sygnalizuje zamiar skrętu z wyprzedzeniem, wyciągając rękę w kierunku skrętu. Zawsze powinien się przedtem upewnić, czy nie zajedzie drogi innemu uczestnikowi ruchu.

#### **Rowerzyście zabrania się:**

- jazdy po jezdni obok innego uczestnika ruchu (np. innego rowerzysty albo pieszego);
- jazdy bez trzymania co najmniej jednej ręki na kierownicy oraz nóg na pedałach;
- rozmawiania przez telefon, jeśli wymaga to trzymania słuchawki w ręce;
- czepiania się pojazdów;
- przejeżdżania rowerem wzdłuż przejścia dla pieszych (po zebrze);
- na przejeździe kolejowym zabrania się objeżdżania opuszczonych zapór lub półzapór oraz wjeżdżania na przejazd, jeżeli opuszczanie ich zostało rozpoczęte lub podnoszenie nie zostało zakończone.

#### **Wycieczki rowerowe**

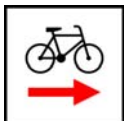
**Wycieczki rowerowe dla dzieci najlepiej organizować szlakami rowerowymi, (bardzo często prowadzą one po drogach leśnych) oraz innymi drogami, na których ruch pojazdów samochodowych jest zabroniony. Szlaki te są oznakowane za pomocą następujących znaków:**



„Szlak rowerowy krajowy”



„Początek szlaku rowerowego krajowego”



„Zmiana kierunku szlaku rowerowego krajowego”



„Szlak rowerowy międzynarodowy”



„Zmiana kierunku szlaku rowerowego międzynarodowego”

Rowerzyści poruszający się po drodze publicznej większą grupą powinni jechać kolumną jeden za drugim. Jednak maksymalna liczba rowerów jednośladowych w takiej kolumnie nie może być większa niż 15 (art. 32 ust. 1 pkt. 2 ustawy Prawo o ruchu drogowym). Gdy grupa rowerzystów liczy więcej niż 15 osób, należy ją podzielić i jechać w dwóch kolumnach. Odległość między kolumnami nie może być mniejsza niż 200 m (art. 32 ust. 2 ustawy Prawo o ruchu drogowym).

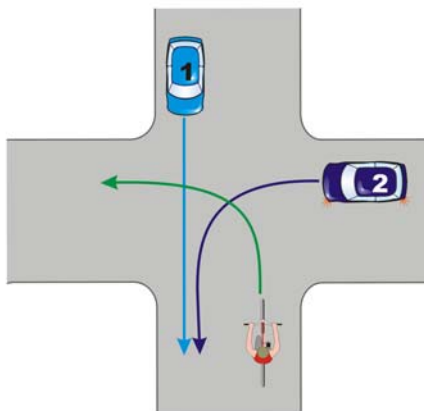
Kolumna powinna być zwarta, a jednocześnie musi zapewniać bezpieczną jazdę wszystkim jej uczestnikom. Najlepiej, aby dziecko, które jedzie najwolniej, jechało za rowerzystą prowadzącym kolumnę, a reszta dostosowywała do niego prędkość jazdy. Jeśli nie jest to konieczne, nie należy planować wycieczek trasą, na której występuje nasilony ruch samochodowy. Trasy takie są po prostu dla rowerzystów niebezpieczne. Wskazane jest, aby uczestnicy wycieczki rowerowej byli zaopatrzeni w kamizelki odblaskowe i kaski rowerowe, przy czym w kamizelki powinny być ubrane przynajmniej osoby otwierające i zamykające kolumnę (pierwszy i ostatni).

Przed wyjazdem na wycieczkę należy sprawdzić stan techniczny rowerów, a zwłaszcza hamulce i oświetlenie. Pamiętajmy, że w warunkach zmniejszonej przejrzystości powietrza rowerzysta jest obowiązany zachować szczególną ostrożność oraz włączyć światła.

## 6. Przykładowe testy do egzaminów na kartę rowerową

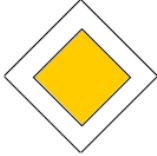
### Test nr 1

1. Rowerzysta może przejechać przez skrzyżowanie z sygnalizacją świetlną, na którym policjant kieruje ruchem, tylko wtedy, gdy:
  - a) zapali się zielone światło dla jego kierunku ruchu,
  - b) **policjant da sygnał przejazdu dla jego kierunku ruchu.**
2. Rowerzysta włącza się do ruchu, gdy:
  - a) rozpoczyna jazdę po zmianie świateł,
  - b) **wjeżdża na jezdnię z posesji lub drogi gruntowej.**
3. Kierującemu rowerem zabrania się:
  - a) **jazdy bez trzymania co najmniej jednej ręki na kierownicy oraz nóg na pedalach,**
  - b) jazdy z dodatkowym elementem odblaskowym.
4. Na tym skrzyżowaniu rowerzysta:
  - a) **ustępuje pierwszeństwa pojazdowi nr 1 i 2,**
  - b) ma pierwszeństwo przed pojazdem nr 2.



5. Rower musi być obowiązkowo wyposażony w:
  - a) **jedno światło pozycyjne barwy białej lub żółtej selektywnej umieszczone z przodu,**
  - b) światła odblaskowe umieszczone na pedalach.



6. Rowerzysta, który zbliża się do przejścia dla pieszych, jest obowiązany:
- użyć sygnału dźwiękowego na widok pieszego,
  - jechać z prędkością umożliwiającą bezpieczne zatrzymanie się przed przejściem.**
7. Z której strony można ominąć pojazd, który zatrzymał się i sygnalizuje zamiar skręcenia w lewo?
- z prawej strony,**
  - z lewej strony.
8. Znak ten:
- ostrzega rowerzystę o tym, że porusza się drogą podporządkowaną,
  - oznacza początek lub kontynuację drogi z pierwszeństwem.**
- 
9. Rower musi być obowiązkowo wyposażony w:
- jedno światło pozycyjne barwy czerwonej, które może być migające, umieszczone z tyłu,**
  - zapasowe koło.
10. Czy rowerzysta powinien sygnalizować zamiar skrętu w lewo lub w prawo?
- nie musi sygnalizować skrętu, ponieważ rower nie ma kierunkowskazów,
  - tak, powinien z odpowiednim wyprzedzeniem wyciągnąć rękę w kierunku skrętu.**

## Test nr 2

1. Czy rowerzysta może poruszać się jezdnią lub chodnikiem, jeśli wzdłuż drogi prowadzi ścieżka rowerowa nadająca się do ruchu?
- nie może, ponieważ przepisy nakazują mu korzystanie z drogi dla rowerów,**
  - może poruszać się tędy, którą mu wygodnie.
2. Do obowiązkowego wyposażenia roweru należy:
- pompka rowerowa i apteczka,
  - jedno światło pozycyjne barwy białej lub żółtej selektywnej, umieszczone z przodu.**
3. Kiedy rowerzysta może jechać po jezdni?
- zawsze, w czasie dobrych warunków atmosferycznych,
  - gdy nie ma drogi dla rowerów ani pobocza.**

4. Znak ten oznacza:
- miejsce do parkowania rowerów,
  - drogę przeznaczoną dla kierujących rowerami jednośladowymi.**
5. Czy pieszemu wolno wybiec na jezdnię spoza autobusu lub innej przeszkody?
- absolutnie nie wolno,**
  - może tak zrobić, jeśli w pobliżu nie ma przejścia dla pieszych.

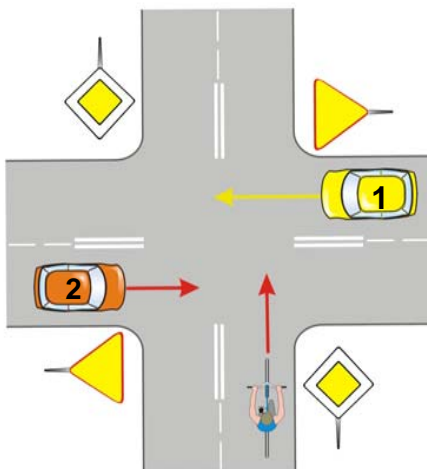


6. Znak ten:
- oznacza miejsce przeznaczone do przechodzenia pieszych w poprzek drogi,**
  - nakazuje pieszym chodzenie poboczem.



7. Kiedy najwcześniej możesz zdawać egzamin na kartę rowerową?
- gdy skończę 10 lat,**
  - po ukończeniu 8 lat.
8. Czy rowerzyście wolno przejechać na drugą stronę jezdni po przejściu dla pieszych?
- nie wolno, powinien zejść z roweru i go przeprowadzić,**
  - może przejechać po przejściu, gdy pali się zielone światło.

9. Na tym skrzyżowaniu rowerzysta:
- ma pierwszeństwo przed pojazdem nr 1 i 2,**
  - przejeżdża ostatni.



10. Ten znak oznacza:
- zakaz wjazdu rowerów,**
  - drogę dla rowerów.



### Test nr 3

1. Znak ten oznacza:
- koniec drogi przeznaczonej dla kierujących rowerami jednośladowymi,**
  - zakaz ruchu rowerów jednośladowych,
  - zakaz ruchu rowerów po stronie drogi, przy której ustawiony jest znak.



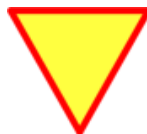
2. Na obszarze, do którego wjazd jest oznaczony znakiem „strefa zamieszkania”, rowerzysta:
- ma pierwszeństwo przed pieszym poruszającym się po jezdni,
  - ustępuje pierwszeństwa pieszemu poruszającemu się jezdnią,**
  - ustępuje pierwszeństwa tylko pieszym niepełnosprawnym.



3. Ten znak oznacza:
- przejście dla pieszych i przejazd dla rowerzystów,**
  - zakaz ruchu pieszych i rowerzystów,
  - drogę dla pieszych i rowerzystów.



4. Kierujący rowerem, widząc ten znak:
- ustępuje pierwszeństwa przejazdu wszystkim pojazdom jadącym po drodze z pierwszeństwem przejazdu,**
  - informowany jest, że ma pierwszeństwo przejazdu,
  - nie musi zachowywać szczególnej ostrożności.



5. Widząc ten znak z umieszczoną pod spodem tabliczką, kierujący rowerem:
- może kontynuować jazdę za znakiem, gdyż zakaz ruchu nie dotyczy rowerów,**
  - nie może kontynuować jazdy tak oznaczoną drogą,
  - może kontynuować jazdę tylko wtedy, jeśli jest pełnoletni.



6. Na tak oznakowanej drodze:



- a) ruch rowerzystów odbywa się na całej powierzchni drogi,
- b) **rowerzyści poruszają się po części drogi wskazanej na znaku przez sylwetkę roweru,**
- c) rowerzyści poruszają się środkiem drogi.

7. Na tak oznakowanej drodze:

- a) **kierujący rowerem może poruszać się po całej powierzchni drogi, ale ma obowiązek ustępować miejsca pieszem,**
- b) pieszy obowiązany jest zejść na jezdnię na widok rowerzysty,
- c) piesi obowiązani są poruszać się parami.



8. Ten znak poziomy oznacza:

- a) **drogę lub jej część (pas ruchu) przeznaczoną dla ruchu rowerów jednośladowych,**
- b) miejsce przeznaczone do parkowania rowerów,
- c) zakaz jazdy rowerem.



9. Na tak oznakowanym skrzyżowaniu:

- a) pojazdy znajdujące się na rondzie ustępują pierwszeństwa wjeżdżającym rowerzystom,
- b) pierwszeństwo mają samochody ciężarowe, które wjeżdżają na rondo przed pojazdami znajdującymi się na rondzie,
- c) **pierwszeństwo mają pojazdy znajdujące się na skrzyżowaniu (rondzie) przed wjeżdżającymi na rondo.**



10. Znak „Stop” oznacza:

- a) **obowiązek zatrzymania się przed wjazdem na skrzyżowanie i ustąpienia pierwszeństwa kierującym poruszającym się drogą z pierwszeństwem,**
- b) zakaz ruchu,
- c) zakaz jazdy na wprost.



## Pytania sprawdzające rozumienie przepisów i sytuacji drogowych

1. Dlaczego piesi i rowerzyści są nazywani „niechronionymi uczestnikami ruchu drogowego”?
2. W jaki sposób piesi powinni nosić elementy odblaskowe?

3. W jakie elementy powinien być obowiązkowo wyposażony rower? Wyjaśnij, jaką rolę spełniają one z punktu widzenia bezpieczeństwa w ruchu drogowym.
4. Czy rowerzysta może jechać po jezdni obok innego uczestnika ruchu? Uzasadnij swoją odpowiedź.
5. Jakie znasz rodzaje skrzyżowań? Omów zasady przejazdu przez skrzyżowania, które wymieniłeś.
6. Jakie skrzyżowania uważasz za niebezpieczne dla rowerzystów i dlaczego?
7. Co oznacza zasada ograniczonego zaufania? Podaj przykłady, kiedy należy ją stosować.
8. Co oznacza – według Ciebie – prędkość bezpieczna?
9. Jak powinien zachowywać się rowerzysta na przejeździe dla rowerzystów?
10. Dlaczego każdy kierujący, który pokonuje skrzyżowanie, ma obowiązek zachować szczególną ostrożność?
11. Czy w pobliżu twojego miejsca zamieszkania lub szkoły są miejsca, które uważasz za niebezpieczne w ruchu drogowym? Uzasadnij, dlaczego.
12. Czy pogoda i pora roku oraz dnia mają wpływ na bezpieczeństwo w ruchu drogowym pieszych i rowerzystów? Jakie warunki na drodze są szczególnie niebezpieczne i dlaczego?
13. Jakie zachowania rowerzysty mogą doprowadzić do wypadku drogowego?

## **7. Projektowanie miasteczek ruchu drogowego (rodzaje skrzyżowań, najważniejsze znaki drogowe itp.)**

Projekt miasteczka ruchu drogowego ma swoje ograniczenia, jakimi są: powierzchnia, na której możemy je wybudować, a także środki finansowe, którymi dysponujemy. Niezależnie jednak od wyżej wymienionych

uwarunkowań, miasteczko ruchu drogowego, aby spełniało swoją rolę, powinno sprostać określonym warunkom.

### **Zasady projektowania miasteczek ruchu drogowego**

1. Planując miasteczko, w miarę możliwości należy uwzględniać sytuacje drogowe, z którymi dzieci mają do czynienia w ruchu drogowym na danym terenie. Tak więc jeśli np. droga do szkoły wielu uczniów prowadzi przez skrzyżowanie o ruchu okrężnym, przejazd kolejowy czy skrzyżowanie, na którym pierwszeństwo regulowane jest znakami drogowymi, powinno się takie rozwiązania uwzględnić przy projektowaniu miasteczka. Dodatkowo można też uwzględnić wyjazd z posesji oraz z drogi gruntowej lub ze strefy zamieszkania, aby dzieci mogły ćwiczyć włączanie się do ruchu.
2. Miasteczko ruchu drogowego jest przeznaczone przede wszystkim dla rowerzystów i motorowerzystów, jednak wskazane jest, aby tak je zaprojektować, by młodsze dzieci mogły się w nim uczyć uczestnictwa w ruchu drogowym w charakterze pieszych. Rozwiązania, w których bierze się pod uwagę ruch pieszych (oprócz przejść dla pieszych), rzadko są jednak projektowane. Powód jest często prozaiczny – niewielki teren pod budowę miasteczka. Tam, gdzie to jednak możliwe, nie należy z takiej opcji rezygnować.
3. Nie sposób zamieścić w miasteczku ruchu drogowego większości znaków drogowych. Nie jest też wskazane, aby było ich przesadnie dużo. Są jednak takie, które rowerzyści bezwzględnie powinni znać, i spośród nich trzeba dokonać wyboru. Znaki te zostały wymienione poniżej.

### **Znaki ostrzegawcze**

- A-6a skrzyżowanie z drogą podporządkowaną występującą po obu stronach
- A-6b skrzyżowanie z drogą podporządkowaną występującą po prawej stronie
- A-6c skrzyżowanie z drogą podporządkowaną występującą po lewej stronie
- A-7 ustąp pierwszeństwa
- A-8 skrzyżowanie o ruchu okrężnym

## **Znaki zakazu**

- B-1 zakaz ruchu
- B-2 zakaz wjazdu
- B-9 zakaz wjazdu rowerów
- B-20 stop
- B-21 zakaz skręcania w lewo
- B-23 zakaz zawracania

## **Znaki nakazu**

- C-1 nakaz jazdy w prawo przed znakiem
- C-4 nakaz jazdy w lewo za znakiem
- C-6 nakaz jazdy prosto lub w prawo
- C-9 nakaz jazdy z prawej strony znaku
- C-12 ruch okrężny
- C-13 droga dla rowerów
- C-13a koniec drogi dla rowerów
- C-13/16 droga dla pieszych i rowerów

## **Znaki informacyjne**

- D-1 droga z pierwszeństwem
- D-2 koniec drogi z pierwszeństwem
- D-3 droga jednokierunkowa
- D-6 przejście dla pieszych
- D-6a przejazd dla rowerzystów
- D-40 strefa zamieszkania

## **Tabliczki do znaków**

- T-6a tabliczka wskazująca rzeczywisty przebieg drogi z pierwszeństwem przez skrzyżowanie (umieszczana na drodze z pierwszeństwem)
- T-6c tabliczka wskazująca rzeczywisty przebieg drogi z pierwszeństwem przez skrzyżowanie (umieszczana na drodze podporządkowanej)

## **Dodatkowe znaki przed przejazdami kolejowymi**

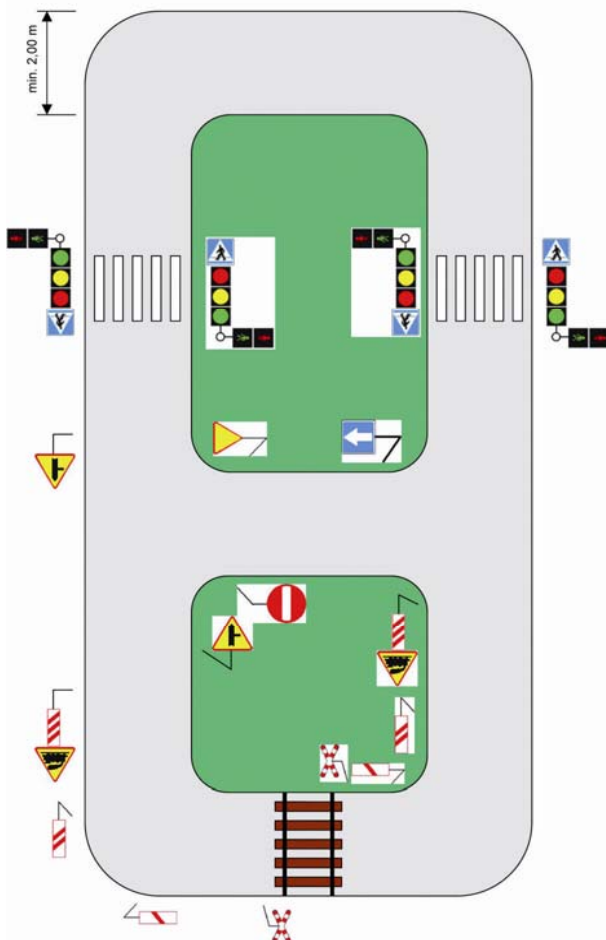
- G-1a do G-1f słupki wskaźnikowe umieszczone po lewej i prawej stronie jezdni, dwa komplety
- G-3 krzyż św. Andrzeja.

## 8. Przykładowe schematy miasteczka ruchu drogowego

Na następnych stronach zamieszczono trzy propozycje układu i oznakowania miasteczka ruchu drogowego.

### Schemat nr 1

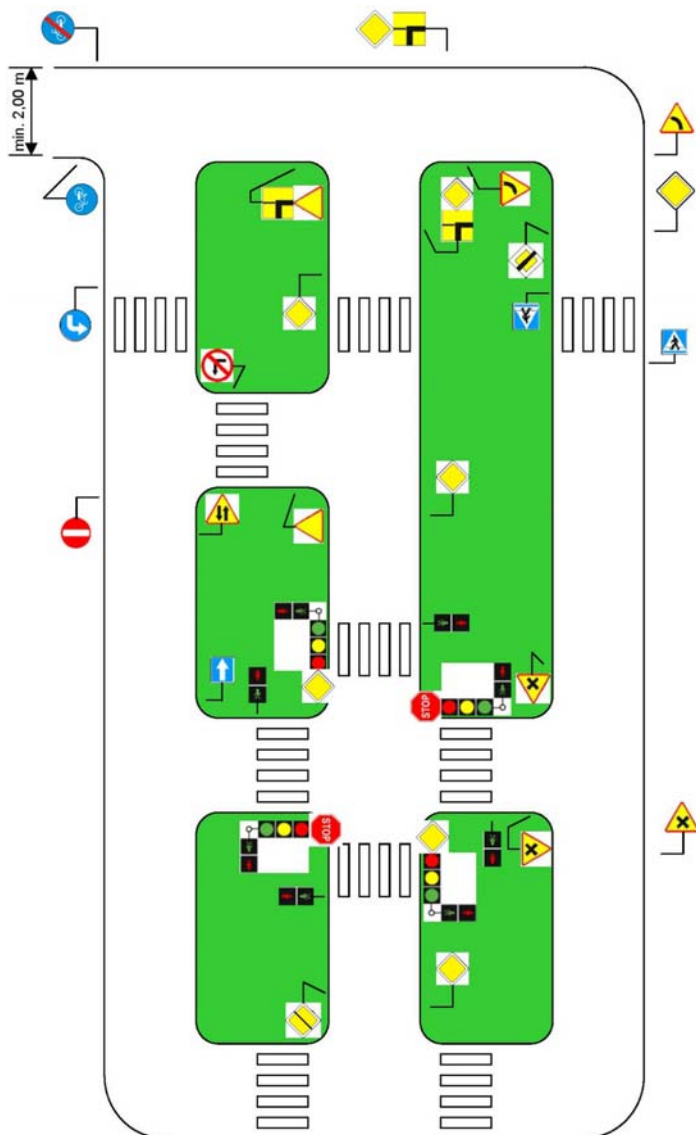
Propozycja układu i oznakowania miasteczka ruchu drogowego zorganizowanego na boisku do siatkówki (18 m x 9 m)





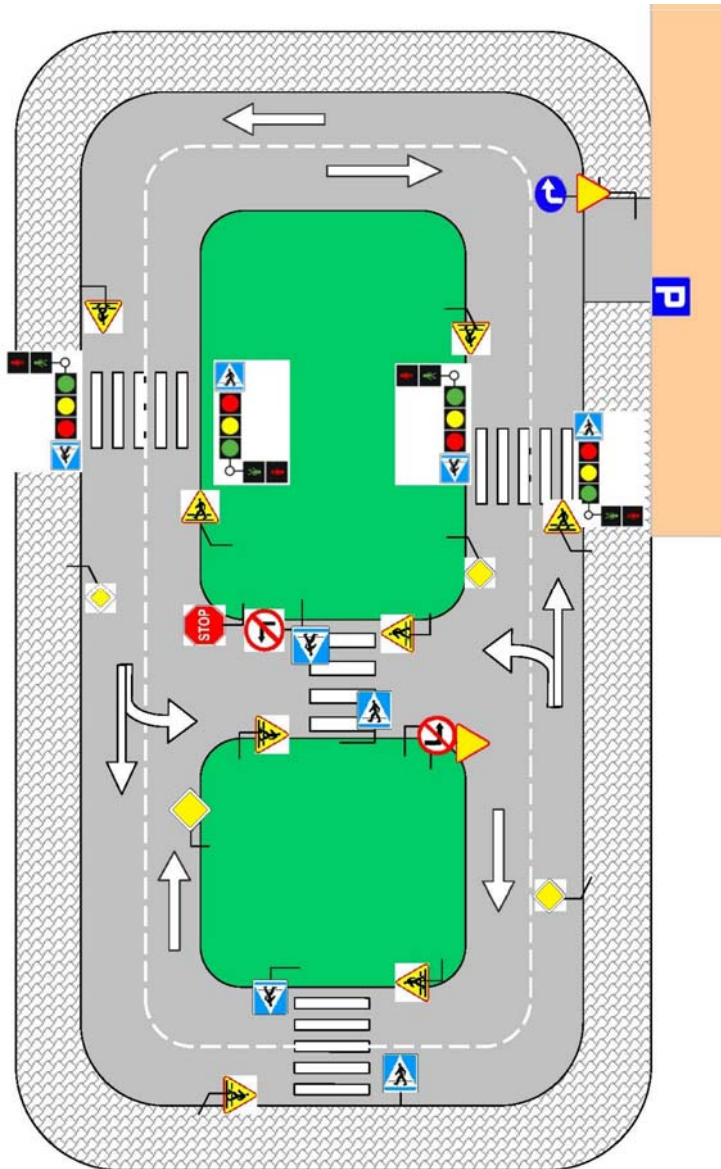
## Schemat nr 2

Propozycja układu miasteczka ruchu drogowego zorganizowanego na boisku do koszykówki (28 m x 14 m)



### Schemat nr 3

#### Propozycja układu i organizacji miasteczka ruchu drogowego



## **9. Ogólnopolski Turniej Bezpieczeństwa w Ruchu Drogowym organizowany dla uczniów szkół podstawowych i gimnazjalnych**

Turniej kierowany jest do dzieci klas 4-6 szkół podstawowych oraz do wszystkich chętnych gimnazjalistów.

Składa się on z następujących konkurencji: testu z przepisów ruchu drogowego, jazdy rowerem zgodnie z przepisami prawa o ruchu drogowym po miasteczku ruchu drogowego, jazdy rowerem po torze sprawnościowym, a także pomocy przedmedycznej. Żeby dojść do finału ogólnopolskiego, dzieci muszą przejść kolejne szczeble eliminacji: szkolny, międzyszkolny, powiatowy, wojewódzki. Im wyższy etap, tym większy stopień trudności; do finału ogólnopolskiego dochodzą najlepsi. Zdaniem sędziów i ekspertów przygotowujących pytania do konkurencji teoretycznych, dzieci startujące w finale swoją wiedzą z zakresu prawa o ruchu drogowym często przewyższają dorosłych, którzy od lat mają prawo jazdy. Tak wysoki poziom turnieju to w dużej mierze zasługa nauczycieli. Wszyscy jesteśmy uczestnikami ruchu drogowego, niezależnie od tego, czy poruszamy się na piechotę, rowerem, czy samochodem. Jednak oprócz ogromnych korzyści, ruch drogowy niesie ze sobą olbrzymie zagrożenia, przede wszystkim spowodowane przez wypadki drogowe i ich skutki. Dlatego dzieci i młodzież muszą być do uczestnictwa w nim odpowiednio przygotowane. W tej dziedzinie bowiem obowiązują ścisłe reguły, ich łamanie powoduje zagrożenie zdrowia i życia.

Turniej rowerowy pogłębia umiejętności dzieci z zakresu prawa o ruchu drogowym. Dzieci, bawiąc się, zdobywają wiedzę, która będzie procentowała całe życie. Wyrobienie zawczasu właściwych nawyków i zachowań może uratować zdrowie, a nawet życie człowieka.

Wszystkich zainteresowanych – dzieci, nauczycieli, rodziców, opiekunów – zachęcamy do bliższego zapoznania się z zasadami turniejów dla dzieci i młodzieży i oczywiście – do wzięcia udziału w tych atrakcyjnych imprezach edukacyjnych.

Strona internetowa, na której można znaleźć regulamin turnieju:

[http://www.pzm.pl/Turnieje\\_BRD\\_i\\_Motoryzacyjny](http://www.pzm.pl/Turnieje_BRD_i_Motoryzacyjny)